

Skýrsla

# Menntaskóli Borgarfjarðar

## Úttekt á starfsemi fyrir mennta- og menningarmálaráðuneyti



Bragi Guðmundsson  
Trausti Þorsteinsson

Gát sf  
2011

© Bragi Guðmundsson og Trausti Þorsteinsson, 2011.  
Menntaskóli Borgarfjarðar. Úttekt.  
Unnin fyrir mennta- og menningarmálaráðuneytið.

Mynd á forsíðu fengin af vef Menntaskóla Borgarfjarðar.

**Menntaskóli Borgarfjarðar**  
**Úttekt á starfsemi fyrir mennta- og**  
**menningarmálaráðuneyti**

**Gát sf**  
**2011**

## Heildarmat

Starfsemi MB er í meginráttum í góðu horfi, nemendum líður vel í skólanum og skólabragur í samræmi við kjörorð skólans. Nemendum er sýnt traust, þeim fengin ábyrgð á námi sínu og vinnustað. Samskipti virðast vera á jafnréttisgrunni þar sem hlustað er á sjónarmið nemenda. MB er vel mannaður og stjórn hans styrk. Stærð skólans hlýtur hins vegar að vera ákveðið áhyggjuefni forráðamanna hans. Mikilvægt er að finna leiðir til að auka aðsókn. Sú sérstaða sem skólinn hefur skapað sér til þessa og lýtur að breyttu fyrirkomulagi námsmats, betri nýtingu á skólaárinu til kennslu og styttri námstíma til stúdentsprófs er verð allrar athygli. Ef auka á aðsókn í skólann er mikilvægt að MB nýti sér það tækifæri sem í þessu felst til að skapa sér enn frekar sérstöðu meðal framhaldsskóla. Með lögum er framhaldsskólum fengið aukið frjálsræði til að móta námsframboð sitt. Þeir móta sínar eigin námsbrautarlýsingar og fá þannig tækifæri til að sýna frumkvæði og sjálfstæði við mótun náms og framkvæmd kennslu. Í Borgarfirði eru ýmis tækifæri er nýta má til að móta nýjar áherslur í námsbrautum skólans. Áherslur er snerta sögu, náttúru og þá skólahefð sem til staðar er í samfélaginu með tveimur háskólum, Landbúnaðarháskóla Íslands og Háskólanum á Bifröst.

Í fámennum skóla verða skil á milli stjórnunar og annarra starfsmanna oft á tíðum óskýr og boðleiðir því stuttar. Það getur falið í sér þá hættu að ákvarðanatataka og ábyrgðarskylda verði óskýr. Í MB er kennsla hluti af starfsskyldum stjórnenda. Ástæða er til að gæta að því að ekki verði gengið um of á hluta stjórnunar í skólanum. Framundan er umtalsverð vinna af hálfu stjórnenda og kennara að móta ýmsa þætti hins faglega skólastarfs. *Aðalnámskrá framhaldsskóla 2011* skilgreinir sex grunnþætti menntunar sem eiga að endurspeglast í skólastarfi framhaldsskóla. Ætlast er til að lykilhæfni og grunnþættir fléttist saman og myndi burðarstoð í öllu starfi framhaldsskóla, starfsumhverfi og skólabrag sem og námi og kennslu allra námsáfanga. Þetta felur í sér nýja hugsun og nýjar viðmiðanir. Við mótun nýrrar skólanámskrár 2011 hefur skólinn ekki lagt í mikla vinnu á þessu sviði og ljóst að beina þarf sjónum skarpar að þessum þáttum. Hér er mikið verkefni sem ekki verður vel unnið nema að tóm sé gefið til að veita markvissa faglega forystu fyrir þessu starfi.

Sú stefna eða hugmyndafræði sem lögð er til grundvallar innra starfi og birtist m.a. í áherslum varðandi námsmat, ætti að ýta undir að fjölbreyttum kennsluháttum sé beitt. Niðurstöður úr kennslukönnunum benda til að gera þurfi enn betur að þessu leyti. Jafnframt þurfa kennarar að vera sér meðvitaðir um hvað felst í því að viðhafa leiðsagnarmat.

Sökum þess hve skamman tíma MB hefur starfað hefur ekki mótast fast form á innra mat skólans. Í fyrstu var stuðst við Skólarýni til að vinna að sjálfsmati en nýverið tók skólinn upp nýtt gæðakerfi, Gæðagreina. Fullur skilningur er á því innan skólans að matið tengist sem best markmiðum skólanámskrár og sé umbótamiðað.

Húsnæði MB er um flest vel búið og rúmgott en um leið hamlandi í sjálfu sér þótt fermetrafjöldinn sé mikill. Húsið er hannað og byggt sem mennta- og menningarhús og hugmyndafræðin sem lögð var til grundvallar við hönnun þess gerði ráð fyrir að einangrun skólans frá samfélaginu yrði sem minnst. Engri annarri menningarstofnun er hins vegar ætlaður þar fastur samastaður. Augljósust er vöntun á miðlægu og sérhönnuðu skólabókasafni/menntaveri.

## Efnisyfirlit

1	Inngangur.....	5
2	Menntaskóli Borgarfjarðar.....	6
2.1	Nemendur.....	6
2.2	Starfsfólk.....	7
2.3	Húsnæði og aðbúnaður.....	7
2.4	Námsbrautir.....	8
2.4.1	Almenn námsbraut/framhaldsskólabraut.....	9
2.4.2	Félagsfræðabraut.....	9
2.4.3	Náttúrufræðibraut.....	9
2.4.4	Starfsbraut.....	10
2.4.5	Samræmd braut.....	10
2.5	Náms-/kennsluáætlanir.....	10
2.6	Námstími.....	10
2.7	Námsmat.....	11
2.8	Náms- og starfsráðgjöf.....	11
2.9	Skólahjúkrunarfræðingur.....	11
2.10	Skólasafn.....	11
2.11	Tölvukerfi MB.....	12
2.12	Mat úttektaraðila.....	12
3	Skólanámskrá.....	13
3.1	Skólanámskrá MB.....	13
3.1.1	Sérstaða Menntaskóla Borgarfjarðar.....	14
3.2	Markmið, stefna og hlutverk MB.....	14
3.2.1	Nám og kennsla.....	14
3.2.2	Flæðinám.....	15
3.2.3	Námskröfur og námsmat.....	15
3.2.4	Starfsmannastefna.....	16
3.2.5	Heilsustefna.....	16
3.2.6	Jafnréttisstefna.....	17
3.2.7	Umhverfisstefna.....	17
3.3	Þátttaka og áhrif.....	17
3.4	Skólaþróunarverkefni.....	17
3.4.1	Heilsueflandi framhaldsskóli.....	17
3.4.2	Gæðamál – að bæta gæðakerfi í skólastarfinu.....	18
3.4.3	Grænfáninn.....	18
3.4.4	Borgarfjarðarbrúin.....	18
3.5	Mat úttektaraðila.....	18
4	Stjórnun og rekstur.....	20
4.1	Skipurit og verkaskipting.....	20
4.1.1	Skólaráð.....	21
4.1.2	Skólafundir.....	21
4.1.3	Kennarafundir.....	21
4.1.4	Starfsmannafundir.....	21
4.2	Starfslýsingar.....	22
4.3	Viðhorf til eigenda.....	22
4.4	Fjárhagsleg staða.....	22
4.5	Mannauður.....	22
4.5.1	Starfsmannavelta.....	23

4.5.2	Endurmenntun.....	23
4.5.3	Móttaka nýrra starfsmanna .....	24
4.6	Mat úttektaraðila .....	24
5	Nemendur.....	25
5.1	Innritun.....	25
5.2	Viðhorf til skólans.....	26
5.3	Líðan og samskipti.....	26
5.4	Jafnrétti og lýðræði .....	26
5.5	Mætingar, brottfall og nýting.....	26
5.6	Umsjón.....	27
5.7	Nemendafélag .....	28
5.8	Mat úttektaraðila .....	28
6	Skólabragur og samskipti.....	29
6.1	Mat úttektaraðila .....	29
7	Innra mat .....	31
7.1	Mat úttektaraðila .....	32
8	Foreldrasamstarf og ytri tengsl .....	33
8.1	Samstarf heimilis og skóla .....	33
8.2	Foreldrafélag .....	33
8.3	Samstarf við framhaldsskóla á Vesturlandi .....	33
8.4	Þátttaka í erlendu samstarfi .....	33
8.5	Mat úttektaraðila .....	34
9	Nemendur með sérþarfir .....	35
9.1	Mat úttektaraðila .....	36
10	Niðurstöður.....	37
10.1	Styrkleikar og veikleikar.....	38
10.2	Aðgerðir .....	39
11	Heimildir.....	40

## Myndir

Mynd 1: Skipurit Menntaskóla Borgarfjarðar ehf. ....	20
--	----

## Töflur

Tafla 1: Nemendafjöldi í MB 2007–2011.....	6
Tafla 2: Fjöldi nemenda 15. september 2011 skipt eftir árgöngum. ....	7
Tafla 3: Skipting nemenda á námsbrautir haustið 2011.....	8
Tafla 4: Menntun kennara.....	23
Tafla 5: Starfsmannavelta í Menntaskóla Borgarfjarðar 2007–2011.....	23
Tafla 6: Kröfur um námsárangur úr grunnskóla vegna innritunar á bóknámsbrautir. ....	25
Tafla 7: Kvarði Gæðagreina.....	31
Tafla 8: Áætlun um innra mat í MB 2010–2011.....	32

# 1 Inngangur

Menntaskóli Borgarfjarðar ehf. (MB) er ungur skóli og um sumt sérstakur meðal framhaldsskóla landsins. Fyrir það fyrsta er hann einkahlutafélag og í annan stað er hann rekinn í húsnæði sem er jafnframt menningarhús sveitarfélagsins. Sá texti sem hér fer á eftir geymir niðurstöður úttektar á starfsemi skólans í samræmi við fyrirmæli gildandi laga og erindisbréf mennta- og menningarmálaráðuneytisins til úttektaraðila, dags. 7. október 2011. Við úttektina er jafnframt litið til *Aðalnámskrár framhaldsskóla*, 2004 og 2011, og reglugerða eftir því sem við á.

Mennta- og menningarmálaráðuneytið fól Braga Guðmundssyni, prófessor við hug- og félagsvísindasvið Háskólans á Akureyri, og Trausta Þorsteinssyni, lektor við sama svið og skóla, að gera úttektina. Í erindisbréfi ráðuneytisins var þeim falið að horfa sérstaklega til eftirfarandi þátta: Stjórnun og rekstur; Skólanámskrá; Nám og kennsla; Innra mat; Skólabragur og samskipti; Samstarf við foreldra; Sérþarfir nemenda. Meginkaflaskipan skýrslunnar fylgir í öllum aðalatriðum þessum fyrirmælum ráðuneytisins. Að lokinni grunnupplýsingagjöf innan hvers kafla þar sem leitast er við að draga upp mynd af viðfangsefninu kemur mat úttektaraðila og bent er á leiðir til úrbóta þar sem þeirra er þörf. Stutt samantekt er fremst í skýrslunni.

Gagnaöflun fór fram með þrennum hætti: Fyrst var heimasíða skólans kembd og sóttar hverjar þær upplýsingar sem skýrsluhöfundar töldu að myndu nýtast. Að því búnu var óskað upplýsinga um tiltekin atriði með bréfi til skólameistara, dags. 18. október 2011 (fylgiskjal 4). Við þeim óskum var brugðist fúslega og erindinu svarað fáum dögum síðar. Í þriðja lagi heimsóttu úttektaraðilar skólann mánudaginn 7. nóvember og þriðjudaginn 8. nóvember. Markmið heimsóknarinnar var að kynnast skólanum og skólastarfinu af eigin raun og taka ítarleg viðtöl við sem flesta hlutaðeigandi. Í þessum viðtölum var stuðst við viðtalsramma og þau voru öll hljóðrituð með góðfúslegu leyfi viðmælenda. Þeir voru þessir: Skólameistari, aðstoðarskólameistari, formaður skólanefndar, tveir fagstjórar, umsjónarmaður starfsbrautar, rýnihópur kennara, fjármálastjóri, skólafulltrúi, náms- og starfsráðgjafi, umsjónarmaður tölvumála, forvarnarfulltrúi, matráður, ræstitæknir, stjórn nemendafélagsins, foreldraráð. Nánari upplýsingar um gögn að baki skýrslunni eru í heimildaskrá.



## 2 Menntaskóli Borgarfjarðar

Menntaskóli Borgarfjarðar ehf. (MB) var formlega stofnaður 4. maí 2006. Skólinn er einkahlutafélag og voru stofnendur hans 158 talsins. Stærstu hluthafarnir voru Sparisjóður Mýrasýslu (síðar Aríon banki) og Sveitarfélagið Borgarbyggð. Aríon banki framseldi sinn hlut til Borgarbyggðar vorið 2011 og er sveitarfélagið þar með orðið stærsti hluthafinn. Smærri hluthafar eru einstaklingar og fyrirtæki í Borgarbyggð. Stjórn MB ehf. skipa fimm einstaklingar kosnir á árlegum hluthafafundi. Hún fer með málefni hans í samræmi við fyrirmæli 44. greinar laga nr. 138/1994 um einkahlutafélög.

Haustið 2006 var Ársæll Guðmundsson ráðinn til að undirbúa skólalald og 1. febrúar 2007 tók hann við stöðu skólameistara, jafnframt því sem ráðinn var aðstoðarskólameistari. Kennarar komu til starfa sumarið 2007. Skólaárið 2011–2012 er fimmta starfsár skólans. Ársæll hætti í árslok 2010 og kom Lilja S. Ólafsdóttir aðstoðarskólameistari í hans stað uns Kolfinna Jóhannesdóttir tók við embætti skólameistara 1. ágúst síðastliðinn að undangenginni auglýsingu.

Frá upphafi undirbúnings skólastarfsins var lögð á það áhersla að skólinn færi ótroðnar slóðir í starfsháttum og yrði í fremstu röð framhaldsskóla í uppeldi og kennslu.

### 2.1 Nemendur

Allir umsækjendur um skólavist við Menntaskóla Borgarfjarðar, sem uppfylla inntökuskilyrði skólans, fá inngöngu. Í upphafi, haustið 2007, hófu 67 nemendur nám. Mikil fjölgun varð á haustönn 2008 og aftur 2009 er fjöldinn var kominn í 163. Þá var skólinn kominn með þrjá árganga og þar með fullsetinn þótt rúm væri fyrir nokkru fleiri í hverjum árgangi. Síðan hefur nemendatalan lítið breyst (tafla 1).

Tafla 1: Nemendafjöldi í MB 2007–2011 (Upplýsingar úr Innu 15.9.2011).

Önn	Fjöldi nemenda
<b>Haust 2007</b>	67
<b>Haust 2008</b>	134
<b>Haust 2009</b>	163
<b>Haust 2010</b>	158
<b>Haust 2011</b>	173

Allt frá stofnun Menntaskóla Borgarfjarðar hafa 90–95% nemenda komið af upptökusvæði hans. Af þeim 173 sem eru við nám haustið 2011 eru 154 úr Borgarbyggð eða um 90%. Um 3,5% nemenda koma annars staðar að úr Norðvesturkjördæmi en þeir sem á vantar eiga lögheimili vítt um land. Í viðtölum kom fram að þeir grunnskólanemar úr Borgarbyggð sem ekki skila sér í MB leita margir í Fjölbrautaskóla Vesturlands á Akranesi þar sem boðið er fjölbreytt verknám. Þá er löng hefð fyrir því í sveitunum að sækja framhaldsskóla á Akureyri, allnokkrir fara til höfuðborgarsvæðisins, á Laugarvatn eða eitthvert enn annað, að ógleymdum þeim sem hverfa alfarið frá námi að lokinni skólaskyldu.

Sammæli er um það meðal viðmælenda að mikil breidd sé í nemendahópnum hvað varðar námsgetu og líklegt sé að skólinn fái til sín allgott úrtak af upptökusvæði sínu. Hitt er annað að aldursbil nemanna er mjög breitt. Sá elsti er 64 ára gamall en þeir yngstu á sextánda aldursári (tafla 2).

Tafla 2: Fjöldi nemenda 15. september 2011 skipt eftir árgöngum (Upplýsingar úr Innu 15.9.2011).

Fæðingar- árgangur	Fjöldi nemenda	Fæðingar- árgangur	Fjöldi nemenda
1946	1	1982	2
1957	1	1983	4
1958	1	1984	3
1962	1	1985	1
1964	1	1987	2
1966	1	1988	6
1969	1	1989	5
1970	1	1990	4
1972	2	1991	5
1973	1	1992	16
1975	1	1993	36
1977	1	1994	34
1979	3	1995	27
1981	2	1996	10
		Alls:	173

Að sögn aðstoðarskólameistara eru eldri nemendurnir í mismiklu námi, sumir taka einn og einn áfanga meðan aðrir taka nánast fullt nám og stefna að því að ljúka stúdentsprófi.

Hluttur kvenna er nokkru meiri en karla og munar um tíu prósentustigum. Stúlkur eru 55% nemendahópsins en piltar 45%.

## 2.2 Starfsfólk

Á haustönn 2011 eru starfsmenn MB 23 í 18,65 stöðugildum: Skólameistari, aðstoðarskólameistari og fjármálastjóri, allt konur, auk 10 kennara, þriggja leiðbeinenda, þar af einn sem leysir tímabundið eina önn vegna fæðingarorlofs. Þá starfa við skólann tveir stundakennarar. Tveir kennarar gegna auk þess stöðu fagstjóra og einn kennari er jafnframt forvarnarfulltrúi. Auk þess starfa við skólann náms- og starfsráðgjafi, skólafulltrúi, stuðningsfulltrúi á starfsbraut, matráður og ræstitæknir. Einn af kennurum skólans sinnir einnig starfi tölvuumsjónarmanns. Þjónusta húsvarðar er keypt af Borgarbyggð. Nánar er gerð grein fyrir mannauði við skólann í kafla 4.5.

## 2.3 Húsnæði og aðbúnaður

Skólinn er til húsa í Mennta- og menningarhúsi Borgarfjarðar, Hjálmakletti. Auk MB hefur Ríkisútvarpið þar aðstöðu fyrir hljóðver sitt sem og Dansskóli Evu Karenar sem MB hefur átt í góðu samstarfi við. Um tíma var dans skylduáfangi í menntaskólanum en er nú val.

Hjálmaklettur er við Borgarbraut 54 í Borgarnesi og er í eigu Borgarbyggðar. Byggingin er nýreist og hin glæsilegasta. Aðstaða skólans í húsinu er á tveimur hæðum. Anddyri er rúmgott og kennslustofur, sjö að tölu (fjórar á neðri hæð og þrjár á efri hæð), vel búnar tæknibúnaði (tölvu, skjávarpa, rafrænni töflu o.s.frv.). Stjórnunarrými og kennarastofur eru á annarri hæð, nokkuð frá aðalinngangi hússins. Í kjallara er mikið rými sem nemendur nota utan kennslustunda og fyrir félagsstarf sitt. Dansskóli Evu Karenar er einnig með sína aðstöðu í kjallaranum en dansmennt nýtur mikilla vinsælda meðal nemenda MB. Öll dagleg starfsemi skólans fer fram í húsinu nema íþróttakennsla sem er í Íþróttamiðstöðinni.

Rekstur Hjálmakletts er á ábyrgð Borgarbyggðar og greiðir MB leigu til sveitarfélagsins fyrir aðstöðuna og tekur þátt í kostnaði við húsvörslu. Húsvörður er starfsmaður rekstraraðila.

Í *Skólanámskrá 2008* segir að skólahúsið hafi verið byggt og þróað í samvinnu skólastjórnenda, byggingarnefndar og arkitekta með það að markmiði að mæta þörfum nútímalegs skóla. Hugmyndafræðin að baki hönnunar hússins gerir ráð fyrir því að einangrun skólans verði sem minnst frá samfélaginu umhverfis. Hönnunin tekur jafnframt mið af því að kennsla geti hvort heldur farið fram á mörgum vinnustöðvum samtímis í sama rýminu eða sem reglubundin bekkjar-/hópkennsla í lokaðri stofu. Nokkur lokuð rými af ólíkri stærð eru til staðar til að mæta þörf fyrir næðisvinnu og hópvinnu. Í upphafi var gert ráð fyrir að húsnæðið rúmaði 210 nemenda skóla.

Við hönnun Hjálmakletts var sérstaklega hugað að aðgengi fyrir fatlaða og fólk í hjólastólum. Tvær lyftur eru í húsinu og rúmar önnur þeirra sjúkrarúm. Ein kennslustofa er sérstaklega rúmgóð og hugsuð fyrir sértæka kennslu, til dæmis fatlaða nemendur sem þurfa mikið rými (*Skólanámskrá 2008*).

Sérhver nemandi fær úthlutað munaskáp í anddyri skólans þar sem hann getur geymt útiskó, yfirhafnir, bækur, tölvu o.fl. Öllum sem um húsið ganga, nemendum sem starfsfólki, er skylt að nota inniskó. Markmiðið er að bæta líðan og umgengni um leið og þrif og viðhald verða minni en ella (*Skólanámskrá 2008*).

Á jarðhæð hússins er sameiginlegt mötuneyti nemenda og starfsmanna skólans. Þar er boðinn heitur matur í hádegi og hressing á morgnana (hafragrautur). Einkunnarorð mötuneytisins eru hollusta og næring en stjórn skólans hefur bókað að einvörðungu hollur og næringarríkur matur skuli vera á boðstólum (*Skólanámskrá 2008*).

Í viðtölum við starfsmenn kom ítrekað fram sú skoðun að húsnæðið líði fyrir að vera ætlað til margbreytilegrar starfsemi og raddir heyrðust um að hagsmunir skólans hafi verið fyrir borð bornir. Langt sé á milli starfseininga, mikið rými fari til spillis, kennslustofur séu of fáar, aðstaða starfsbrautar sé ófullnægjandi (of lítil) og hljóðvist sé ekki góð. Þá hafa nokkrum sinnum orðið árekstrar vegna annarrar starfsemi en skólans og komið hefur fyrir að þrif hafi verið óviðunandi að morgni eftir viðburði gærkvöldsins.

## 2.4 Námsbrautir

Menntaskóli Borgarfjarðar er áfangaskóli sem býður fjórar námsbrautir í staðnámi, þar af tvær bóknámsbrautir til stúdentsprófs, félagsfræðabraut og náttúrufræðibraut. Þá er í boði almenn braut þar sem áhersla er á undirbúning undir nám á stúdentsprófsbraut, annað nám eða eftir atvikum þátttöku í atvinnulífi. Við skólann er einnig starfrækt starfsbraut fyrir nemendur sem hafa greiningu fagaðila og geta ekki nýtt sér annað nám við skólann. Auk þessara námsbrauta býðst nemendum í grunnskólum Borgarfjarðar að taka staka áfanga meðfram grunnskólanámi sínu á svokallaðri samræmdri braut (tafla 3).

Tafla 3: Skipting nemenda á námsbrautir haustið 2011.

Heiti brautar	Fjöldi nemenda
Almenn námsbraut	17
Félagsfræðabraut til stúdentsprófs	89
Samræmd braut	10
Náttúrufræðibraut til stúdentsprófs	51
Starfsbraut	6
Alls	173

Nám til stúdentsprófs tekur að jafnaði þrjú ár. Starfsdagar nemenda eru 184 og eiga að rúmast innan tímabilsins 20. ágúst til 10. júní. Auk staðnámsins býðst nemendum sem eru

eldri en átján ára að taka einstök námskeið eða hluta námsins í dreifnámi og hafa þeir frjálsa mætingu.

Í 23. grein laga um framhaldsskóla segir að framhaldsskólar setji sér námsbrautarlýsingar og leggi þær fyrir ráðherra til staðfestingar. Námsbrautarlýsingar sem hlotið hafa staðfestingu ráðherra eru þar með hluti af aðalnámskrá framhaldsskóla. Í breytingu á lögum um framhaldsskóla (nr. 71/2010) var framlengdur frestur til að ganga frá námsbrautarlýsingum til 1. ágúst 2015. Því hefur ekki af hálfu MB verið ráðist í vinnu af þessu tagi heldur stuðst við brautarlýsingar eldri aðalnámskrár.

Kennarar skólans kenna jafnt á almennri braut sem námsbrautum til stúdentsprófs.

Upplýsingar um námsbrautirnar hér á eftir eru byggðar á *Skólanámskrá 2008* nema annað sé tekið fram.

#### **2.4.1 Almenn námsbraut/framhaldsskólabraut**

Almenn námsbraut/framhaldsskólabraut (fylgiskjal 1) er tveggja ára námsbraut með möguleika fyrir nemendur að færa sig yfir á stúdentsprófsbraut að loknu fyrsta námsári. Brautin er ætluð þeim sem ekki hafa náð nægjanlegum námsárangri að mati skóla, og eftir atvikum nemanda/ foreldra, til að hefja nám á stúdentsprófsbraut. Í *Skólanámskrá 2008* segir að skipulagt verði vinnustaðanámi í samstarfi við atvinnulífið en af því hefur ekki orðið og sú áhersla dregin til baka í drögum að nýrri skólanámskrá 2011. Lögð er áhersla á grunnþjálfun í kjarnafögum ásamt sjálfstyrkingu og verkefnavinnu af ýmsu tagi. Í viðtali við fagstjóra kom fram að nemendum hefur fækkað á almennri braut vegna merkjanlegrar hækkunar á grunnskólaprófum eftir að samræmd próf voru lögð niður.

#### **2.4.2 Félagsfræðabraut**

Á félagsfræðabraut MB (fylgiskjal 2) er megináherslan á samfélagsgreinar og viðskiptagreinar og eru 50 einingar á þessu sviði. Innan samfélags- og viðskiptagreina eru 16 sveigjanlegar einingar eða flakkarar sem nemendur geta fært á milli eftir því hvaða áherslur þeir leggja í sínu námi. Þegar nemendafjöldinn eykst er stefnt að því að fjölga valáföngum innan þessara tveggja meginsviða. Í *Skólanámskrá 2008* kemur fram að stefnt sé að nánari útfærslu á viðskiptagreinum í samvinnu við Háskólann á Bifröst sem MB horfi sérstaklega til sem viðtökuskóla fyrir nemendur af félagsfræðabraut. Að sögn skólameistara hefur ekki orðið af þessu samstarfi. Þá er lögð áhersla á nám og kennslu í erlendum tungumálum, þar eru valeiningar átta. Þriðja erlenda tungumálið í skólanum er spænska. Frá upphafi var skylt að sækja tíma í samkvæmisdönsum einu sinni í viku. Fram kom í viðtölum að frá og með vorönn 2012 verður dans valáfangi en ekki skylda.

#### **2.4.3 Náttúrufræðibraut**

Á náttúrufræðibraut MB (fylgiskjal 3) er aðaláherslan á náttúrufræði, alls 30 einingar, auk samfélagsgreina og stærðfræði. Innan náttúrufræðigreina eru 8 sveigjanlegar einingar, flakkarar, sem nemendur geta fært á milli. Nemendur á náttúrufræðibraut taka 6 einingar í viðskiptagreinum og eru fjórar þeirra valeiningar. Í *Skólanámskrá 2008* kemur fram að unnið sé að nánari útfærslu innan náttúrufræðinnar og stefnt að samstarfi við Landbúnaðarháskólann á Hvanneyri hvað það varðar, sem og samnýtingu á rannsóknaraðstöðu og þekkingarauði. Að sögn skólameistara hefur ekki orðið af þessu samstarfi. Auk náttúrufræða er lögð áhersla á nám og kennslu í erlendum tungumálum, þar eru valeiningar átta. Frá upphafi var skylt að sækja tíma í samkvæmisdönsum einu sinni í viku. Fram kom í viðtölum að frá og með vorönn 2012 verður dans valáfangi en ekki skylda.

Í viðtölum við skólameistara og aðstoðarskólameistara kom fram mikill vilji beggja til þess að endurskilgreina náttúrufræðibrautina í samvinnu við Landbúnaðarháskólann á

Hvanneyri (búfræðinámið sem kennt er á framhaldsskólastigi) með áherslu á búvísindi/náttúrufræði og umhverfismennt. Með því móti geti skólinn skapað sér ákveðna sérstöðu þar sem ekki er hægt að sækja nám af þessu tagi í aðra framhaldsskóla á landinu. Aðsókn í búfræðinámi á Hvanneyri mörg síðustu ár sýnir að mikill áhugi er á námi af þessu tagi.

#### 2.4.4 Starfsbraut

Starfsbraut er námstilboð fyrir nemendur sem ekki geta nýtt sér almennt tilboð framhaldsskóla og hafa greiningu fagaðila. Námið er bæði bóklegt og verklegt en er í fæstum tilvikum metið inn á aðrar brautir skólans. Námtími er fjögur ár. Meginmarkmið námsins er að gera nemendur virka þátttakendur í samfélaginu og sjálfbjarga í daglegu lífi að því marki sem hverjum og einum er mögulegt. Skólameistari leggur áherslu á mikilvægi brautarinnar fyrir nemendur og foreldra þeirra sem búa í Borgarfirði. Brautin gerir nemendum sem á henni þurfa að halda mögulegt að búa lengur heima en ella. Engin brautarlýsing er í skólanámskrá þar sem leitast er við að búa til einstaklingsnámskrár eftir þörfum og aðstæðum hvers og eins.

#### 2.4.5 Samræmd braut

Nemendur í grunnskólum Borgarbyggðar og í Heiðarskóla eiga þess kost að taka staka áfanga í MB, aðallega í ensku og stærðfræði, meðfram námi sínu til grunnskólaprófs. Fjöldi þessara nemenda hefur verið nokkuð breytilegur, flestir voru þeir á upphafsárum skólans, 2007–2009, þrettán til sautján á hverri önn. Að mati aðstoðarskólameistara var allt of mörgum grunnskólanemum hleypt í þetta nám á þeim tíma og skólarnir hafi fljótt áttað sig á því. Þeim fækkaði þar með niður í tvo á haustönn 2010, fjölgaði aftur í fjóra á vorönn 2011 og eru tíu á haustönn 2011. Samtals sátu 82 nemendur áfanga í MB með þessum hætti frá hausti 2007 til vors 2011 og af þeim skiluðu sér 27 (33%) í áframhaldandi nám við skólann. Ef sleppt er fyrsta skólaárinu, 2007–2008, fækkar nemendunum í 50 en endurheimturnar (áfram 27 nemendur) hækka í 54% (Upplýsingar frá skólafulltrúa).

### 2.5 Náms-/kennsluáætlanir

Náms-/kennsluáætlanir eru gerðar í öllum áföngum sem kenndir eru til stúdentsprófs, áföngum á almennri braut en ekki á starfsbraut og fylgjast aðstoðarskólameistari og fagstjórar með því að þetta sé gert. Vinna við samræmingu áætlana er langt komin. Að jafnaði eru tilgreind markmið náms, sett viðmið um yfirferð og greint frá lesefni. Í stað kennsluáætlana eru gerðar einstaklingsnámskrár á starfsbraut. Þær eru alfarið gerðar á ábyrgð umsjónarmanns brautarinnar.

### 2.6 Námtími

Eitt einkenna Menntaskóla Borgarfjarðar er að stúdentsprófi ljúka nemendur að jafnaði á þremur árum. Í stað formlegs námsmatstíma í lok hvernar annar notar skólinn símat og er náms- og kennslutími því tveimur vikum lengri en almennt gerist í framhaldsskólum. Árlegur kennslutími síðasta og yfirstandandi skólaárs er 184 dagar. Skólaárið skiptist í tvær annir, haust- og vorönn, sem hvor um sig er 92 dagar (*Skólanámskrá 2008*).

Í rýnihópi kennara varð nokkur umræða um lengd skólaársins og skilgreiningar á vinnuskipan kennara. Að þeirra sögn stóðu þeir frammi fyrir orðnum hlut er skólinn tók til starfa en þeir telja sig leggja fram meiri vinnu en kollegar þeirra í framhaldsskólum þar sem eru venjubundnar námsmats-/prófavikur í lok hvernar annar. Kennararnir vilja ekki hverfa frá núverandi fyrirkomulagi en ætla að taka málið upp við gerð næsta stofnanasamnings.

## 2.7 Námsmat

Námsmat í Menntaskóla Borgarfjarðar er fyrst og fremst leiðsagnarmat en formleg annarpróf í lok anna eru ekki til staðar. Endurgjöf fer fram á fimm vikna fresti á svokölluðum vörðum en lokaeinkunn áfanga er birt á í lok hvernar annar. Á vörðum er notast við þriggja stiga skala; mjög gott – í lagi – ófullnægjandi, ásamt skriflegum ábendingum frá viðkomandi kennara. Megintilgangur leiðsagnarmats er að gera nemendur meðvitaða um það sem þeir læra, hvernig þeir læra og til hvers er ætlast af þeim. Vinna nemenda er metin jafnóðum allan námstímamann. Lokaeinkunn í hverjum áfanga er á formi talna á bilinu 1–10 með vísan í námsmarkmið viðkomandi áfanga.

## 2.8 Náms- og starfsráðgjöf

Samkvæmt 37. grein laga um framhaldsskóla eiga nemendur rétt á að njóta náms- og starfsráðgjafar af til þess bærum sérfræðingum. Í MB er náms- og starfsráðgjafi í 30% starfi en viðkomandi starfar jafnframt sem námsráðgjafi í Landbúnaðarháskólanum á Hvanneyri og við grunnskólana í Borgarfirði. Námsráðgjafi hefur viðveru í skólanum einn og hálfan dag í viku hverri. Hann veitir nemendum leiðsögn í persónulegum málum sem snerta námið og skólann og aðstoðar við lausn vandamála sem tengjast námi eða félagslegum þáttum skólagöngunnar. Námsráðgjafi metur hvort unnt sé að leysa úr málum innan skólans eða hvort leita þurfi eftir sérhæfðari meðferð til viðeigandi sérfræðinga eða stofnana. Hann kemur upplýsingum þar um til skólameistara. Hlutverk námsráðgjafa er skilgreint í átta liðum í *Skólanámskrá 2008*.

Í viðtali við náms- og starfsráðgjafa MB kom fram að hann hefur auk þessa umsjón með þeim nemendum sem taka þátt í svokölluðu Mentor-verkefni á hverjum tíma. Á haustönn 2011 eru það rúmlega tíu nemendur. Námsráðgjafi er bundinn þagnarskyldu eins og aðrir starfsmenn skólans.

## 2.9 Skólahjúkrunarfræðingur

Í 36. grein laga um framhaldsskóla segir að framhaldsskólar skuli gera samkomulag við viðkomandi heilsugæslustöð um fyrirkomulag heilbrigðisþjónustu. MB hefur slíkan samning við Heilbrigðisstofnun Vesturlands um þjónustu hjúkrunarfræðings fyrir nemendur og er hann með viðveru í skólanum einu sinni í viku, klukkutíma í senn. Hjúkrunarfræðingurinn vinnur í nánú samstarfi við skólastjórnendur, kennara og námsráðgjafa með hagsmuni nemenda að leiðarljósi.

## 2.10 Skólasafn

Í 39. grein laga um framhaldsskóla segir að í öllum framhaldsskólum skuli „gera ráð fyrir skólasafni eða tryggja með öðrum hætti aðgang nemenda að þjónustu slíks safns.“ Hlutverk þess sé „að vera upplýsingamiðstöð fyrir nemendur og kennara ... búið bókum og nýsigögnum auk annars safnkosts sem tengist kennslugreinum skóla. Í tengslum við starfsemi skólasafns skal vera lesaðstaða með aðgangi að upplýsingaritum á skólasafni. Í starfsemi skólasafns skal leggja áherslu á að þjálfa nemendur í sjálfstæðri leit upplýsinga og notkun gagnabanka.“

Við Menntaskóla Borgarfjarðar er hvorki eiginlegt skólasafn né heldur er þar starfandi forstöðumaður slíks safns. Skólinn á þó lítið safn skráðra bóka, að stofni til gjöf frá velunnara við vígslu Hjálmakletts, sem eru aðgengilegar nemendum í stofu nálægt aðalinngangi skólans. Útlán eru í höndum skólafulltrúa. Þegar kemur að heimildaöflun vegna verkefnavinnu nýta nemendur sér gjarnan þjónustu Héraðsbókasafns Borgarfjarðar í Borgarnesi.

Í *Skólanámskrá 2008* (bls. 24) segir að bókasafnið verði innréttað sem upplýsingatækniver fyrir nemendur og starfsfólk svo „það þjóni nemendum 21. aldarinnar þ.e. upplýsingatæknifyrirlýðningu.“ Sú hefur ekki orðið raunin og í viðtölum komu fram mismunandi skoðanir á hvað beri að gera. Sumir kennarar sakna þess að hafa ekki öflugt skólasafn (media center) og telja það skjóta skökku við í skóla sem leggur mikla áherslu á notkun upplýsingatækni í daglegu starfi. Aðrir benda á gott samstarf við Héraðsbókasafnið í bænum um heimilaaðföng og aðstöðu til verkefnavinnu. Úrvali fræðibóka og handbóka sé þó mikið ábótavant. Nútímaunglingurinn nýti sér netið vissulega til mikils gagns en aðstaðan sé takmarkandi þegar ekki njóti annars við.

Formaður skólanefndar segir lifandi umræðu um framtíð safnamála í sveitarfélaginu. Álit sumra sé að skoða eigi hvort rétt sé að færa Héraðsbókasafnið og eftir atvikum fleiri bókasöfn inn í Hjálmaklett. Þannig megi leysa úr vöntun skólans samhliða því að auka hagræði í rekstri Borgarbyggðar.

## 2.11 Tölvukerfi MB

Skólinn hefur þá stefnu að allir, nemendur og starfsfólk, hafi fartölvu og fullan aðgang að veraldarvefnum. Allir nemendur í hálfu námi eða meira geta fengið leigðar Apple-fartölvur hjá skólanum og gera um það sérstakan samning. Bera þeir ábyrgð á sinni tölvu og skila á vorin. Að námi loknu geta nemendur keypt tölvuna óski þeir þess. Í skólanum er öflugt þráðlaust net sem allir hafa aðgang að alltaf. Tvö önnur þráðlaus net eru í húsinu: annað fyrir starfsfólk og hitt fyrir gesti. Þá hefur skólinn einsett sér að nota eingöngu opinn hugbúnað í námi og kennslu. Tilgangurinn er sá að reka skólann á hagkvæman hátt og að nemendur verði sjálfbjarga til frambúðar í notkun ódýrrar upplýsingatækni.

Í samtölum við nemendur kom fram mikil ánægja með áherslur skólans á notkun tölvu í námi og kennslu en jafnframt benda þeir á vissa örðugleika sem skapast vegna þess að allt er miðað við Apple tölvur og þær eru leigðar út af skólanum. Margir eiga hins vegar og nota PC-tölvur en tölvugerðirnar tvær eru um margt ólíkar og forritin ganga ekki alltaf hnökralaust á milli. Þessi munur veldur stundum vandræðum í kennslustundum. Þá telja nemendur það galla að þeir þurfa að skila leiguvélunum til skólans að vori og eru þannig án þeirra yfir sumartímann.

## 2.12 Mat úttektaraðila

- Námsbrautir og námsleiðir innan MB eru skýrar en fábreyttar, ekki síst vegna smæðar skólans (ath.).
- Áhugaverðir sóknarmöguleikar felast í því að endurskilgreina náttúrufræðibrautina í samvinnu við Landbúnaðarháskólann á Hvanneyri (búfræðinámið sem kennt er á framhaldsskólastigi) með áherslu á búvísindi/ náttúrufræði og umhverfismennt.
- Rétt er að kanna hvort möguleikar eru á sams konar samvinnu við hinn háskólann í sveitarfélaginu, Háskólann á Bifröst.
- Rétt er að kanna hugsanlega uppbyggingu íþróttabrautar vegna þeirrar góðu aðstöðu sem þegar er til íþróttaiðkunar á svæðinu.
- Endurskilgreining MB á skólaárinu, notkun leiðsagnarmats og niðurfelling hefðbundinna námsmatsvikna er mjög áhugaverð.
- Náms- og starfsráðgjöf í MB er vel sinnt.
- Nauðsynlegt er að koma upp virku skólabókasafni/námsmiðstöð sem getur þjónað nemendum sem kennurum.

### 3 Skólanámskrá

Í 22. gr. laga um framhaldsskóla segir að sérhver framhaldsskóli skuli gefa út skólanámskrá. Hún skiptist í almennan hluta og námsbrautarlýsingar. Í almennum hluta skal gerð grein fyrir starfsemi skólans, helstu áherslum og stefnumörkun, stjórnskipan, námsframboði og skipulagi náms, kennsluháttum, námsmati, stuðningi, ráðgjöf og þjónustu við nemendur, réttindum og skyldum nemenda, foreldrasamstarfi og samstarfi við utanaðkomandi aðila, sjálfsmati og gæðamálum og öðru sem skóli kýs að kveða á um. Jafnframt skal skóli gera grein fyrir því hvernig hann uppfyllir skilyrði samkvæmt almennum hluta aðalnámskrár framhaldsskóla, markmið laga og reglna sem settar eru með stoð í þeim.

#### 3.1 Skólanámskrá MB

Gildandi skólanámskrá Menntaskóla Borgarfjarðar er frá 2008. Til að öðlast viðurkenningu einkaskóla á framhaldsskólastigi þarf skv. lögum um framhaldsskóla ábyrgðaraðili að leggja fram skólanámskrá þar sem gerð er grein fyrir starfsemi skólans, áherslum og stefnumörkun. Til að MB fengi viðurkenningu varð skólanámskrá að liggja fyrir áður en starfsfólk var ráðið að skólanum. Skólanámskráin var því að meginefni til mótuð af skólameistara sem ráðinn var til að vinna að undirbúningi ásamt stjórn MB ehf.

Skólanámskráin hefur haldist óbreytt til þessa, enda að sögn skólameistara allgott samkomulag um þá stefnumótun sem þar birtist. Námskráin tekur á flestum þáttum sem lög kveða á um að fjallað skuli um Hún skiptist í eftirfarandi tíu aðalkafla: Inngangur, Menntastefna MB, Starfsemi/starfsáætlun, Umgjörð skólastarfsins, Mat og úttektir, Þjónusta við nemendur, Húsnæði og aðstaða, Rammar skólastarfsins, Ábyrgð og skyldur, Áfram veginn.

Í *Skólanámskrá 2008* kemur fram að hún sé vegvísir nemenda og starfsfólks og að hún verði síbreytileg með það að markmiði að veita upplýsingar, bæta skólastarfið og auka vellíðan (bls. 5). Á haustönn 2010 hófst vinna við endurskoðun námskrárinnar enda ýmislegt breyst frá stofnun skólans. Þeirri vinnu lauk í nóvember 2011 með drögum að nýrri námskrá. Skólinn er í þróun og mótun og því má gera ráð fyrir frekari breytingum. Skólameistari hefur kynnt kennurum og nemendum endurskoðun námskrárinnar á skólafundi. Ætlunin er að ræða drögin áfram uns námskráin verður tekin til afgreiðslu á vettvangi skólanefndar síðar í vetur.

Fyrirliggjandi námskrárdrög skiptast í tvo hluta, almennan og námsbrautarlýsingar. Áfangalýsingar eru jafnframt hluti námskrárinnar og þær eru birtar á heimasíðu skólans. Í Inngangi draganna er gerð grein fyrir helstu breytingum frá fyrri námskrá auk aðlögunar að nýjum lögum og nýrri aðalnámskrá. Þær eru: Endurskoðun á mati á námi og félagsstörfum nemenda; inntökuskilyrði voru yfirfarin; fleiri starfslýsingum var bætt við; heilsustefnan var yfirfarin og samin viðbragðsáætlun í tóbaksvörnum; bætt var við lokamarkmiðum námsbrauta og endurskoðuðum áfangalýsingum; bætt var við nýjum skólasóknarreglum; kafli saminn um skólaráð og jafnréttisstefnan yfirfarin. Ekkert kemur hins vegar fram um samþættingu grunnþátta inn í skólastarfið eins og ráð er gert fyrir í *Aðalnámskrá framhaldsskóla 2011*. Yfirumsjón með endurskoðuninni og ritun námskrárinnar var í höndum skólameistara og aðstoðarskólameistara. Mestöll vinnan fór fram á vettvangi fagstjórnar innan skóla og haft var samráð við og leitað álits hjá nemendafélaginu vegna mats á námi, skólasóknarreglna og viðbragðsáætlunar í tóbaksvörnum (*Skólanámskrá 2011*, bls. 6).

Að sögn skólameistara voru námskrárdrögin send út á alla starfsmenn og stjórn nemendafélagsins og í framhaldinu boðað til skólafundar. Þar var farið yfir alla kafla námskrárinnar og í framhaldinu gaf fundurinn umsögn í samræmi við lög um framhaldsskóla. Námskrárdrögin hafa verið send skólanefnd og bíða staðfestingar ásamt því sem hún hefur



verið birt á heimasíðu skólans. Helstu breytingar sem varða nemendur með beinum hætti hafa verið kynntar þeim á opnum fundi.

Í þessari nýju námskrá eru níu aðalkaflar: Inngangur, Menntaskóli Borgarfjarðar, Stjórnskipan og skipulag, Innra mat, Umgjörð skólastarfsins, Þjónusta, Húsnæði og aðstaða, Skólabragur, Námsbrautir.

*Vit-inn*, kynningarrit fyrir nýnema sem kemur út á hverju hausti er hluti af skólanámskrá MB.

### 3.1.1 Sérstaða Menntaskóla Borgarfjarðar

Í *Skólanámskrá 2008* er sérstaða MB skilgreind í fimm liðum:

1. Húsnæði skólans er jafnframt menningarhús Borgarbyggðar. Skólahúsið er byggt og þróað í samvinnu skólastjórnenda, byggingarnefndar og arkitekta með það að markmiði að mæta þörfum 21. aldar skóla. Hugmyndin er sú að einangrun skólans frá samfélaginu sé sem minnst.
2. Skólinn hefur þá stefnu að allir nemendur og starfsfólk hafi fartölvu í námi og störfum og fullan aðgang að veraldarvefnum.
3. Skólaárið er nýtt á annan hátt en hefðbundið er með því að hafa annir jafn langar og að slíta vinnu nemenda og starfsfólks ekki í sundur með formlegum próftíma tvisvar á hverju skólaári.
4. Skólinn notar eingöngu opinn hugbúnað í námi og kennslu til þess að ná sem mestri hagkvæmni í rekstri og til að nemendur verði sjálfbjarga á þeim slóðum til frambúðar.
5. Skólaárið er lengra og starfstíminn annar en tíðast er svo hægt sé að bjóða nemendum að ljúka stúdentsprófi á þremur árum án þess að gæði náms og kennslu minnki.

Nám til stúdentsprófs er 133 einingar en unnið er því að skilgreina einingarnar með hliðsjón af nýjum lögum um framhaldsskóla. Kennslustundir eru að jafnaði þrenns konar þar sem því verður við komið, þ.e. fagtímar, vinnutímar og leiðsagnartímar. Í fagtímum er farið yfir grundvallaratriði í námsefninu og verkefni útskýrð. Í vinnutímum vinna nemendur að skilgreindum verkefnum með aðstoð og undir leiðsögn kennara. Í leiðsagnartímum er kennarinn með 4–6 nemendur í einu og fer yfir inntak námsins með þeim. Þessir tímar veita tækifæri til persónulegrar leiðsagnar og krefjast þess að nemendur geri munnlega grein fyrir þekkingu sinni og dýpki skilning sinn á námsefninu (*Skólanámskrá 2008*, bls. 8).

## 3.2 Markmið, stefna og hlutverk MB

Í 2. grein laga um framhaldsskóla er fjallað almennt um hlutverk framhaldsskóla en meðal hlutverka skólanefnda (5. grein) er að marka áherslur viðkomandi skóla og í 22. grein um skólanámskrár er mælt fyrir um að þar birtist áherslur og stefnumörkun.

Stefna og markmið MB eru birt í *Skólanámskrá 2008* (bls. 8), í sjálfsmatsskýrslu hans fyrir skólaárið 2010–2011 (bls. 4–5) og á heimasíðu skólans. Stefna MB er að vera fram-sækinn skóli, til fyrirmyndar um kennsluhætti, góða stjórnunarhætti, rekstur, velferð, aðbúnað og þjónustu við nemendur og starfsmenn.

### 3.2.1 Nám og kennsla

Í *Skólanámskrá 2008* (bls. 6–8) er lögð áhersla á að kennsluhættir í MB séu í stöðugri þróun og að skólinn sé í fremstu röð hvað varðar nýjungar og fjölbreytni í kennsluháttum. Sérstök áhersla er á tengingu við raunveruleikann og hagnýta þekkingu í námi og kennslu. Náminu er ætlað að taka mið af þroska og getu hvers einstaklings samhliða markvissri færniþjálfun í að vinna með öðrum, fyrir sig og aðra.

Skólinn vill bjóða nemendum vandað og traust nám til stúdentsprófs og/eða annarra skilgreindra námsloka. Hann vill undirbúa nemendur sem allra best undir frekara nám eða þátttöku í atvinnulífi og taka mið af þroska og getu hvers og eins en leggja um leið áherslu á færni til samvinnu með öðrum. Skilgreind markmið eru að efla frumkvæði, sjálfstæði og ábyrgð nemenda. Einnig segir að mikilvægt sé að nemendur þjálfist í tjáningu og ritfærni með megináherslu á upplýsingalæsi og gagnrýna hugsun.

Mikil áhersla er lögð á notkun upplýsingatækninnar við nám og kennslu. Skólinn er mjög tölvuvæddur og áhersla lögð á að draga sem mest úr pappírnotkun. Fram að þessu hefur vefnámssumhverfið Námskjár verið notaður en hann verður lagður af um áramótin 2011/2012 og forritið Moodle tekið upp í staðinn.

Almenn markmið Menntaskóla Borgarfjarðar eru sett fram í fjórtán aðgreindum atriðum. Kennslan fer bæði fram í dreifnámi og staðnámi. Nemendur hafa aðgang að kennsluefni, bæði fyrirlestur, verkefnum og öðrum gögnum á vef skólans og veraldarvefnum.

### 3.2.2 Flæðinám

Þegar unnið var að grunnhugmyndafræði MB var reynt að ná tveimur markmiðum í senn: gera einingakerfið nemendum sem hagfelldast og skólann að sem skilvirkastri menntastofnun. Útfærslan fékk heitið flæðinám.

Í skólanámskrá segir að skólinn vinni að því að starfa að nokkru marki eftir hugmyndafræði flæðináms frá og með hausti 2009. Brautarlýsingar taki mið af því og einstakar námsgreinar séu settar þannig inn að ekki komi rof í áfangaröðina. Það felur í sér að nemendur taka einingu fyrir einingu og námsmat fer fram jafnóðum og náminu vindur fram. Þar með geta nemendur sem hefja nám í sama áfanga verið búnir með mismargar einingar þegar önn/skólaári lýkur. Þetta merkir að nemendur falla ekki í venjulegum skilningi, heldur ná þeir mismiklu af upphaflegum markmiðum hvers áfanga. Flæðinám krefst mikillar skipulagningar í kennslu og námsmati og skýrra verkferla svo öllum sé ljóst hvers er krafist (*Skólanámskrá 2008*, bls. 6–7).

Að sögn aðstoðarskólameistara hefur flæðinám ekki orðið að veruleika í skólastarfinu. Nemendur eru íhaldssamir og vilja ekki flýta sér. Áhugi var meðal kennara en skipulag flæðináms er tímafrekt og það getur verið ein af ástæðum þess að þetta varð ekki að veruleika.

### 3.2.3 Námskröfur og námsmat

Í 30. grein laga um framhaldsskóla er fjallað um námsmat og áréttað að það skuli byggjast „á markmiðum skólastarfs sem kveðið er á um í aðalnámskrá og skólanámskrá.“ Í aðalnámskránni segir að matið eigi að byggja á margvíslegum matsaðferðum og fela í sér traustar heimildir um hæfni nemenda. Það eigi að taka til allra þátta námsins þannig að þekking nemandans, leikni og hæfni auk framfara séu metin. Þar segir jafnframt að leggja skuli „áherslu á leiðsagnarmat þar sem nemendur velta reglulega fyrir sér námi sínu með kennurum sínum til að nálgast eigin markmið í náminu og ákveða hvert skuli stefna“ (*Aðalnámskrá framhaldsskóla 2011*, bls. 23). Námsmatsaðferðir geta verið verklegar, munnlegar eða skriflegar, falið í sér sjálfsmat, jafningjamat, símat og lokamat.

Í Menntaskóla Borgarfjarðar er áhersla lögð á að námsmat feli í sér leiðsagnarmat en formleg próf í annarlok eru ekki til staðar. Vinna nemenda er metin jafnóðum allan náms-tímamann og endurgjöf fer fram á fimm vikna fresti á svokölluðum vörðum. Lokaeinkunn áfanga sem byggð er á leiðsagnarmatinu er birt í lok hverrar annar. Á vörðum er notast við þriggja stiga skala; mjög gott (ígildi 7,5 eða meira) – í lagi (ígildi 5,0–7,49) – ófullnægjandi (ígildi minna en 5,0), ásamt skriflegum ábendingum frá viðkomandi kennara. Að mati margra

viðmælenda er miðgildi kvarðans ekki nægilega jákvætt og bent var á að tölugildi efsta þrepsins, „mjög gott“, sé líklega of breitt miðað við jákvæðnina sem í umsögninni felst.

Megintilgangur leiðsagnarmatsins er að gera nemendur meðvitaða um það sem þeir læra, hvernig þeir læra og til hvers er ætlast af þeim. Við matið eru notaðar margar og fjölbreyttar aðferðir. Þeirra á meðal eru munnleg sem skrifleg skil á smærri sem stærri verkefnum, undirbúin sem óundirbúin próf á kennslutíma, sjálfsmat nemenda og virkni þeirra í kennslustundum að mati kennara. Í síðustu skýrslu fagstjóra samfélagsgreina kom fram að ósamræmi þyki „í þyngd áfanga og einkunnagjöf, sem og leiðsagnarmati og endurgjöf“ og til standi að halda námsmatsnámskeið í ágúst (*Skýrsla fagstjóra samfélagsgreina skólaárið 2010–2011*). Það námskeið var haldið.

Lokaeinkunn í hverjum áfanga er gefin í tölum á bilinu 1–10 með vísan í námsmarkmið viðkomandi áfanga. Til að standast áfanga og hafa leyfi til að hefja nám í næsta áfanga þarf lágmarkseinkunnina 5. Að mati námsráðgjafa er prófkvði ekki mikið vandamál í skólanum meðal nemenda. Fyrirkomulag námsmats er með þeim hætti að nemendur ráða yfirleitt vel við að hafa stjórn á kvíðanum.

### 3.2.4 Starfsmannastefna

Í *Skólanámskrá 2008* (bls. 10) og talsvert ítarlegar í drögum að skólanámskrá 2011 er sett fram starfsmannastefna Menntaskóla Borgarfjarðar sem ætlað er að styrkja og laða að öflugt starfslið sem veitir nemendum bestu fánlegu þjónustu í samræmi við fyrirmæli laga og markmið skólans. Tekið er fram að við ráðningar skólameistara, kennara og náms- og starfsráðgjafa sé farið eftir skilyrðum gildandi laga um menntun og ráðningu kennara og skólastjórnenda nr. 87/2008 og lögum um náms- og starfsráðgjafa nr. 35/2009. Gerð er krafa um að kennarar hafi kennsluréttindi á framhaldsskólastigi og fylgst er með að fagleg færni sé til staðar. Leitað er eftir samþykki umsækjenda um störf að þeir heimili skólameistara að fá útskrift úr sakaskrá viðkomandi hjá lögregluþvöldum til að tryggja að ekki ráðist til starfa einstaklingar sem óæskilegt er að starfi að uppeldismálum. Þá segir (2008) „að ánægt starfsfólk í góðu vinnuumhverfi“ sé lyklatríði svo árangri verði náð.

Öllum starfsmönnum gefst kostur á starfsmannaviðtali við skólameistara að minnsta kosti einu sinni á ári um öll þau mál sem snerta viðkomandi og vinnustaðinn. Í þeim gefst tækifæri til að ræða niðurstöðu úr kennslukönnun og hvaða lærdóm megi af henni draga.

Markmið starfsmannastefnu skólans samkvæmt námskrárdrögum 2011 (ekki í gildandi námskrá) eru eftirfarandi:

- Að tryggja starfsfólki góð starfsskilyrði.
- Að stuðla að fræðslu og endurmenntun starfsfólks.
- Að tryggja að gagnkvæmt traust og gott samstarf ríki innan stofnunarinnar.
- Að stuðla að uppbyggilegri og faglegri umræðu um skólamál.
- Að tryggja að starfsfólk sé vel upplýst um verkefni sín og skyldur.
- Að stuðla að fjölskylduvænu starfsumhverfi.
- Að tryggja að jafnréttissjónarmiða sé gætt á öllum sviðum.

Laun og önnur kjör starfsfólks taka mið af kjarasamningum stéttarfélaganna viðkomandi starfsmanna.

### 3.2.5 Heilsustefna

Menntaskóli Borgarfjarðar hefur sett sér heilsustefnu til að stuðla að bættum lífsgæðum starfsmanna og nemenda. Stjórn skólans hefur ákveðið að mótuneyti skólans einkennist af heilbrigði og hollustu og fari eftir leiðbeiningum Lýðheilsustöðvar um hollt og gott fæði. Skólinn vinnur að samkomulagi við Heilsugæslustöðina í Borgarnesi um almenna þjónustu við nemendur og starfsfólk sem og sérhæfða sálgæslu. Skólinn stuðlar ennfremur að þátttöku

starfsfólks í íþróttum og hollri hreyfingu og hefur frá upphafi átt samkomulag við Íþróttamiðstöðina í Borgarnesi um aðgang starfsfólks skólans að henni (*Skólanámskrá 2008*, bls. 15–16).

Skólinn hóf fyrir skömmu þátttöku í verkefninu heilsueflandi framhaldsskólar sem er ætlað að stuðla markvisst að velferð og góðri heilsu nemenda. Fyrsti áfangi hófst á haustdögum 2011, sjá nánar í kafla 3.4.1.

### 3.2.6 Jafnréttisstefna

Menntaskóli Borgarfjarðar vill gæta fyllsta jafnréttis kvenna og karla og að hver starfsmaður sé metinn og virtur að verðleikum á eigin forsendum. Þannig nýtist best sú auðlegð sem felst í menntun, reynslu og viðhorfum. Markmið jafnréttisstefnunnar er að stuðla að jafnri stöðu og jöfnum tækifærum óháð kynferði (*Skólanámskrá 2008*, bls. 16).

### 3.2.7 Umhverfisstefna

Með umhverfisstefnu sinni vill MB efla vitund starfsfólks og nemenda um mikilvægi þess að bera virðingu fyrir umhverfinu og að hver og einn verði að axla ábyrgð á góðu sambýli við jörðina. Umhverfi skólans er ætlað að endurspeglar metnað skólasamfélagsins hverju sinni (*Skólanámskrá 2008*, bls. 16–17).

## 3.3 Þátttaka og áhrif

Í fámennum skóla eins og MB gefst flestum tækifæri til að koma með einum eða öðrum hætti að stefnumótun skólastarfsins. Þótt frumkvæðið liggja að mestu hjá stjórnendum þá eru mál borin undir kennara og á sal eru þau kynnt nemendum þar sem þeim gefst kostur á að tjá sig um þau. Við endurskoðun skólanámskrár var t.d. umfjöllun um forvarnarmál og viðbragðs-áætlun til umræðu í þeim hópi kennara sem helst lætur þau mál til sín taka. Þá voru nemendamál tekin til umfjöllunar með nemendaráði.

Nemendafélagið er virkt og skólameistari nýtur mikils trausts meðal nemenda. Í viðtölum kemur fram að hann lætur sér annt um að hlusta á nemendur, fer um á meðal þeirra í frímínútum og talar við þá. Hann drífur í því sem þarf að gera, kallar stjórn nemendafélagsins til skrafs og ráðagerða. Að mati nemenda hafa þeir almennt gott aðgengi að kennurum. Undir þetta taka kennarar sem segja skólann lýðræðislegan. Allir, nemendur sem kennarar, hafi næg tækifæri til að koma hugmyndum sínum á framfæri. Þeir segja öllum sjónarmiðum vel tekið og andrúmsloftið í skólanum opið. Félagarnir eru styðjandi og jafnan reiðubúnir að deila reynslu sinni.

Eftir að lög um grunnskóla tóku gildi 2008 var stofnað til foreldrafélags við skólann og reynt að styðja við þátttöku foreldra. Félagið á fulltrúa í skólanefnd og tekur hann þar þátt í umræðu um innri málefni skólans.

## 3.4 Skólaþróunarverkefni

Í nýjum skóla er að sjálfsögðu við margt að fást og á fimmta starfsári er enn margt í mótun, formlegt sem óformlegt. Í MB hefur verið og er unnið að formlegum þróunarverkefnum sem nú skal telja.

### 3.4.1 Heilsueflandi framhaldsskóli

MB er þátttakandi í verkefninu heilsueflandi framhaldsskólar. Markmiðið er að stuðla markvisst að velferð og góðri heilsu framhaldsskólanemenda. Skólinn lagði af stað með fyrsta viðfangsefnið, næringu, á haustdögum 2011. Nemendum er boðið upp á hafragraut í

morgunverð þeim að kostnaðarlausu. Búið er að skipa í verkefnishóp og framundan er kynningarfundur með verkefnisstjóra.

### 3.4.2 Gæðamál – að bæta gæðakerfi í skólastarfinu

Verkefnið Gæðamál – að bæta gæðakerfi í skólastarfinu nýtur styrks úr Verkefnasjóði skólasamninga á skólaárinu 2011–2012. Tilgangur verkefnisins er að endurskipuleggja gæðakerfi MB með því að taka upp svokallaða gæðagreina (How good is our school?) Markmið með upptöku gæðakerfisins er að aðstoða starfsmenn við að meta gæði skólastarfsins. Skólinn hefur þegar hafið innleiðingu á gæðagreinum kerfisins. Um þetta verkefni er betur fjallað í sjöunda kafla.

### 3.4.3 Grænfáninn

Menntaskóli Borgarfjarðar hefur sett sér það markmið að flagga Grænfánanum, alþjóðlegri viðurkenningu í umhverfismálum og umhverfismennt. Stefnt er að því að skila lokaskýrslu á haustönn 2011 með það fyrir augum að geta flaggað fánanum vorið 2012.

### 3.4.4 Borgarfjarðarbrúin

Árið 2007 tóku Borgarbyggð, menntamálaráðuneyti, grunnskólar Borgarbyggðar, Laugagerðisskóli og MB höndum saman og stofnuðu til verkefnisins Borgarfjarðarbrúin. Markmiðið með verkefninu er að skapa samfellu milli grunn- og framhaldsskóla, auka sveigjanleika milli og innan skólastiga og að mæta breytilegum þörfum ólíkra nemenda. Lokamarkmiðið er betri menntun, minna brottfall og aukið sjálfstæði og frumkvæði nemenda. Liður í verkefninu er að innleiða nýja aðalnámskrá og undirbúa nemendur undir þriggja ára stúdentspróf. Borgarfjarðarbrúin fékk styrk úr Sprotasjóði til að vinna að auknum sveigjanleika og fjölbreytni í námi, mati og kennsluháttum. Upphaflega var gert ráð fyrir að verkefnið stæði í þrjú ár, eða til ársins 2010, en að þeim tíma loknum var ákveðið að halda verkefninu áfram. Á haustönn 2011 er áhersla á notkun upplýsingatækni í ensku. Verkefnið er unnið í samstarfi við verkefnisstjóra á menntavísindasviði Háskóla Íslands.

## 3.5 Mat úttektaraðila

- Gildandi skólanámskrá er frá árinu 2008. Hún er nokkuð vel unnið plagg og tekur á flestum þeim þáttum sem *Aðalnámskrá framhaldsskóla 2004* gerir ráð fyrir að fjallað sé um í skólanámskrá. Hún ber þess þó merki að ekki hafa margir komið að gerð hennar og hún hafi verið gerð til að uppfylla ákvæði um viðurkenningu menntamálaráðuneytis á skólanum.
- Fyrirkomulag námsmats ber með sér að það er fullur vilji skólans að brjótast út úr hefðbundnu fari í framhaldsskólum við námsmat með áherslu á leiðsagnarmat (formative assessment) fremur en lokamat (summative assessment). Með því móti tekst skólanum að fækka sérstökum námsmatsdögum og nýta skólaárið betur til kennslu. Um leið vinnur skólinn upp tíma til að stytta nám til stúdentsprófs.
- Sérstaða MB er skýrt dregin fram í skólanámskrá svo og markmið, stefna og hlutverk. Í námskránni eru settar fram hugmyndir um starf og starfshætti sem ekki hafa komið til framkvæmda, s.s. flæðinám, þróun náms og kennslu í samvinnu við nafngreind fyrirtæki í bæjarfélaginu og áform um samstarf við Háskólann á Bifröst.
- Endurskoðun skólanámskrár er vel á veg komin þar sem stjórnendur hafa komið að verki og einstaka þættir hennar hafa verið bornir undir stjórn nemendafélags. Þar er ítarlegar

gerð grein fyrir sumum atriðum en enn vantar að gerð sé nákvæma grein fyrir t.d. starfsbraut og stöðu hennar innan skólans.

- Drög að skólanámskrá 2011 taka ekki skýrt mið af hinum sex grunnþáttum menntunar sem skilgreindir eru í *Aðalnámskrá framhaldsskóla 2011*.
- Drög að skólanámskrá 2011 eru að miklu leyti stefnumörkun og lýsing á núverandi skólastarfi í MB. Í þau skortir skarpari framtíðarsýn og að tekið sé mið af nýrri *Aðalnámskrá framhaldsskóla 2011*.
- Samráð við endurskoðun skólanámskrárinnar þyrfti að vera meira við kennara og nemendur á vinnslustigi hennar allt frá upphafi, jafnvel svo að þeir fengju einstaka kafla til grunnuræðu og mótunar.
- Í skólanámskrá eru sett fram metnaðarfull markmið varðandi nám og kennslu

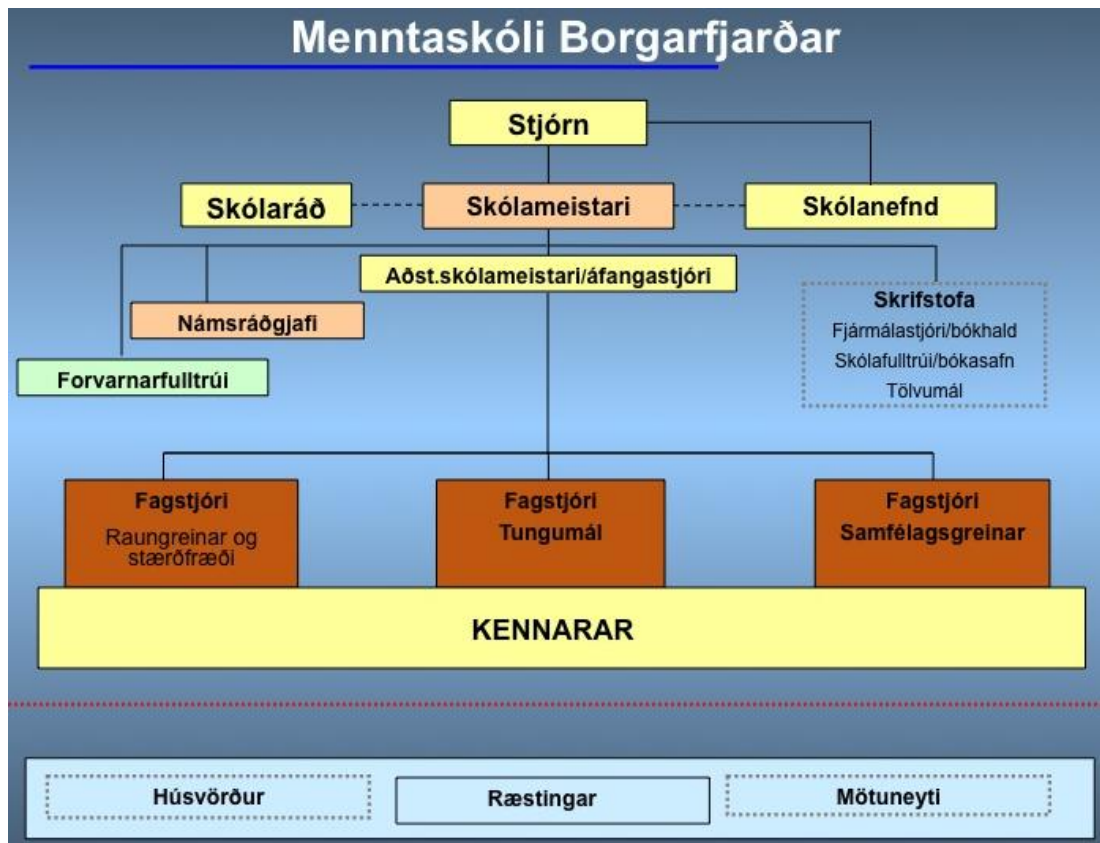
## 4 Stjórnun og rekstur

Menntaskóli Borgarfjarðar er einkahlutafélag sem starfrækir framhaldsskóla með samningi við mennta- og menningarmálaráðuneyti.

Stjórn Menntaskóla Borgarfjarðar ehf. er árlega kosin á hluthafafundi og samkvæmt *Skólanámskrá 2008* sinnir hún jafnframt skyldum skólanefndar, sbr. fyrirmæli 5. greinar laga um framhaldsskóla. Stjórnina skipa fimm einstaklingar, fjórir koma frá sveitarfélaginu en einn fulltrúi kosinn af almennum hluthöfum. Stjórnin ber ábyrgð á rekstri skólans og að faglega sé staðið að öllum málum og lögum fylgt. Þegar rætt er um fagleg málefni skólans hafa fulltrúar kennara, nemenda og foreldra á fundum fullt málfrelsi og tillögurétt eins og lög mæla fyrir um skólanefndir. Slíkir fundir eru skráðir sem skólanefndarfundir. Hins vegar fjallar stjórnin ein um allt er varðar fjármál og rekstur.

### 4.1 Skipurit og verkaskipting

Skipurit skólans er kynnt í *Skólanámskrá 2008* og á vef hans (mynd 1). Það er í endurskoðun.



Mynd 1: Skipurit Menntaskóla Borgarfjarðar ehf.

Skipuritið sýnir þrjá fagstjóra en á yfirstandandi skólaári eru þeir einungis tveir, í tungumálum og raungreinum. Fagstjóri samfélagsgreina fór í fæðingarorlof um miðjan september, nýr fagstjóri kemur inn á næstu önn. Deildarstjóri er fyrir starfsbraut en hann er hvergi á útgefnu skipuriti skólans.

Skólameistari er framkvæmdastjóri stjórnar og ræður hann aðstoðarskólameistara með samþykki stjórnar félagsins og annað starfsfólk í samráði við stjórn skólans. Skólameistari ber ábyrgð á gerð og framkvæmd fjárhags- og starfsáætlana ásamt því að upplýsa stjórn um áætlanir og möguleg frávik frá þeim. Skólameistari situr fundi stjórnar og skólanefndar og

undirbýr dagskrá í samráði við formann. Um hlutverk skólameistara vísast að öðru leyti til 6. greinar laga um framhaldsskóla og stefnumörkunar stjórnar Menntaskóla Borgarfjarðar ehf á hverjum tíma.

Aðstoðarskólameistari er staðgengill skólameistara og vinnur með honum við daglega stjórn og rekstur. Hann hefur yfirumsjón með skipulagi áfanga og gerð stundaskrár, ber ábyrgð á námsferlum nemenda, tekur þátt í þróunarstarfi og annast mat á námi úr öðrum skólum við innritun nemenda. Stjórnunarhlutur aðstoðarskólameistara MB hefur verið virtur sem 75% starfs á móti 25% í kennslu en ákveðið hefur verið að lækka stjórnunarhlutann í 60% frá ársbyrjun 2011 og auka kennsluhlutfallið á móti.

Fjármálastjóri er í 50% starfshlutfalli og annast bókhald og fjárreiður skólans. Næsti yfirmaður er skólameistari.

Fagstjóri skipuleggur og hefur faglega umsjón með kennslu, námi og námsmati á tilteknu námsviði. Hann fylgist með og sér til þess að kennsla og námsefni uppfylli kröfur skólans svo og laga og reglugerða sem gilda um framhaldsskóla. Fagstjóri stýrir samstarfi kennara í þeim tilgangi að samræma kennslu og námsmat og stendur skil á áfangalýsingum til aðstoðarskólameistara. Fagstjóri hefur frumkvæði að þróunarstarfi og situr fundi skólalæstarjónnenda til undirbúnings faglegrs starfs innan skólans. Næsti yfirmaður er aðstoðarskólameistari.

Skólafulltrúi starfar á skrifstofu skólans og annast öll dagleg skrifstofustörf. Næsti yfirmaður er skólameistari.

Námsráðgjafi veitir nemendum leiðsögn í persónulegum málum sem snerta námið og skólann og er þeim til ráðgjafar og aðstoðar við úrlausn viðfangsefna sem tengjast námi eða félagslegum þáttum skólavistarinnar. Námsráðgjafi metur hvort unnt sé að leysa úr málum innan skólans eða hvort leita þurfi eftir sérhæfðari meðferð til viðeigandi sérfræðinga eða stofnana. Hann kemur upplýsingum þar um til skólameistara.

#### **4.1.1 Skólaráð**

Skólaráð starfar við skólann í samræmi við fyrirmæli 7. greinar laga um framhaldsskóla og reglugerð nr. 140/1997 um skólaráð við framhaldsskóla. Nemendur tilnefna tvo fulltrúa og kennarafundur tvo fulltrúa. Í skólaráði sitja einnig skólameistari og aðstoðarskólameistari. Skólaráð er skólameistara til samráðs og aðstoðar um ýmis málefni í starfi skólans.

#### **4.1.2 Skólafundir**

Skólafundir á sal með öllum starfsmönnum og nemendum eru haldnir reglulega. Þar er kynnt og rætt hvaðeina sem viðkemur daglegu skólalæstarfi. Á þessum fundum eru borin upp mál eftir atvikum og ræður meirihluti atkvæða ákvörðun. Skólameistari boðar til fundar. Hann hefur samráð um dagskrá skólafunda við stjórn nemendafélagsins og fulltrúa starfsfólks. Fundargerð skólafundar er kynnt skólanefnd.

#### **4.1.3 Kennarafundir**

Kennarafundir eru haldnir reglulega. Skólameistari boðar til fundar. Fundargerð kennarafundar er kynnt skólanefnd. Almennir kennarafundir fjalla um stefnumörkun í starfi skólans, m.a. námskipan, kennsluhætti, gerð skólanámskrár, tilhögun prófa og námsmat. Skólanefnd, skólameistari og skólaráð geta leitað til kennarafundar um önnur mál. Kennarafundur kys við upphaf haustannar fulltrúa í skólaráð og áheyrnarfulltrúa í skólanefnd.

#### **4.1.4 Starfsmannafundir**

Reglulega eru haldnir starfsmannafundir um ýmis mál er varða skólalæstarfið, starfsfólk og nemendur. Reiknað er með að þeir séu haldnir að lágmarki sex sinnum á önn. Skólameistari undirbýr dagskrá starfsmannafunda.



## 4.2 Starfslýsingar

Í *Skólanámskrá 2008* (bls. 11–14) eru starfslýsingar fyrir eftirfarandi störf í Menntaskóla Borgarfjarðar: Skólameistara, aðstoðarskólameistara, fagstjóra, kennara, námsráðgjafa, umsjónarkennara og umsjónarmann upplýsingatækni og dreifnáms. Í drögum að nýrri námskrá 2011 eru starfslýsingar sömu starfa nema þar er tilgreint starfsheitið náms- og starfsráðgjafi í stað námsráðgjafa áður og umsjónarmaður tækni- og tölvumála í stað umsjónarmanns upplýsingatækni og dreifnáms áður. Þá bætast í þeirri skólanámskrá við starfslýsingar skólafulltrúa, ræstitækis, matráðs og húsvarðar. Aftur á móti eru þar hvorki starfslýsingar fyrir deildarstjóra starfsnámsbrautar né forvarnarfulltrúa.

## 4.3 Viðhorf til eigenda

Að sögn aðstoðarskólameistara voru ákveðnar efasemdir um skólann í upphafi og þá einkum úr sveitunum í kring. Þær efasemdaraddir eru þagnaðar. Formaður stjórnar telur að áform sveitarstjórnar um að leggja niður grunnskóla í dreifbýli á sama tíma og sveitarfélagið var að taka á sig skuldbindingar vegna reksturs Mennta- og menningarhússins kunni að hafa haft áhrif á viðhorf fólks til uppbyggingar Menntaskólans. Einnig er nefnt að ráðning nýs skólameistara geti haft nokkur jákvæð áhrif til viðhorfsbreytinga vegna búsetu hans í uppsveitum héraðsins. Borgfirðingar séu flestir teknir að líta á MB sem sinn skóla og vilji styðja við uppbyggingu hans.

Kennarar sögðu aðspurðir að eignarhald skólans skipti þá litlu eða engu máli í daglegu starfi. Á það var þó bent að þegar ráðið var í stöðu skólameistara síðastliðið sumar voru nöfn umsækjenda ekki gerð opinber og má rekja það til eignarhaldsformsins sem á stofnuninni er.

## 4.4 Fjárhagsleg staða

Að undanfögnu hefur verið unnið að því að ganga frá þjónustusamningi við mennta- og menningarmálaráðuneyti en ekki hefur tekist að ljúka honum enn. Að mati skólameistara er ekki mikið sem út af stendur.

Ársreikningur 2010 liggur fyrir. Á því rekstrarári var halli á rekstri skólans að mestu til kominn vegna afskrifta. Að sögn formanns skólastjórnar hefur meginverkefni hennar verið slökkviliðsstarf við að stramma inn fjárhag skólans en þrengt hefur að í rekstri vegna hrunsins. Tekist hefur að forða því að skólinn fari fram úr fjárheimildum. Á rekstrarárinu 2011 virðist horfa betur því í árshlutauppgjöri janúar–júní varð nokkur afgangur. Stefnir þar með í að skólinn verði innan fjárheimilda rekstrarárið 2011.

## 4.5 Mannauður

Við MB vinna 23 starfsmenn auk tveggja stundakennara. Þrír starfa við stjórnun í 2,25 stöðugildum: skólameistari í 100% starfi, aðstoðarskólameistari í 75% (verður 60% frá ársbyrjun 2012) og fjármálastjóri í 50% starfi. Til viðbótar 75% starfi í stjórnun hefur aðstoðarskólameistari kennsluskyldu í 25% starfs sem vex í 40% frá næstu áramótum. Fullt starf skólameistara felur í sér kennsluskyldu að ósk skólastjórnar og hans eigin.

Í viðtali við aðstoðarskólameistara kom fram óánægja með boðaða lækkun stjórnunarhlutfalls sem gerð er að kröfu stjórnar skólans. Störf aðstoðarskólameistara séu ágætlega skilgreind og þau þurfi að inna af hendi hver sem nemendafjöldinn sé.

Tíu kennarar starfa við skólann í 9,2 stöðugildum, sex konur og fjórir karlar. Þrír leiðbeinendur eru í 3,2 stöðugildum, tvær konur og einn karl. Einn leiðbeinendanna er ráðinn tímabundið á haustönn 2011 vegna fæðingarorlofs réttindakennara sem kemur aftur til starfa á vorönn. Auk kennara og leiðbeinenda eru tveir stundakennarar, karl og kona, sem sinna

Íþróttá- og danskennslu. Annað starfsfólk í föstum stöðum eru sex manns í fjórum stöðugildum, allt konur. Starfsheiti þessa fólks eru: náms- og starfsráðgjafi, matráður, ræstitæknir, skólafulltrúi og stuðningsfulltrúi á starfsbraut. Einn af kennurum skólans sinnir er jafnframt umsjónarmaður tækni- og tölvumála, starfssvið hans er skilgreint í skólanámskrám 2008 og 2011.

Í töflu 4 eru teknar saman upplýsingar um menntun kennara, leiðbeinenda og stundakennara.

**Tafla 4: Menntun kennara**

Prófgráða	Fjöldi kennara
BA/BS-próf auk kennsluréttinda	7
MA/MS/M.Ed.-próf auk kennsluréttinda	3
Doktorspróf auk kennsluréttinda	1
Háskólapróf án kennsluréttinda	4

Sjö kennarar eru með BA/BS/B.Ed. próf auk kennsluréttinda, þrír eru með prófgráðu á meistarastigi auk kennsluréttinda, einn kennari er með doktorspróf og kennsluréttindi og fjórir starfsmenn sem ráðnir eru til kennslu eru með háskólapróf en án kennsluréttinda. Hver starfsmaður er talinn einu sinni. Almenn tæknikennarar þær greinar sem þeir eru sérmenntaðir til en samkvæmt upplýsingum skólameistara eru tveir kennarar sem ekki kenna sína grein.

#### 4.5.1 Starfsmannavelta

Meðalstarfsaldur kennara við skólann er 9,4 ár við kennslu ef einungis eru taldir fastir kennarar, ekki leiðbeinendur og stundakennarar.

**Tafla 5: Starfsmannavelta í Menntaskóla Borgarfjarðar 2007–2011.**

	2007–08	2008–09	2009–10	2010–11	2011–12
Starfsmenn alls	15	22	23	25	25
Hætta í janúar	1		1	3	
Hætta í júní	2		3	8	
Byrja í janúar	3	3	1	5	
Byrja í ágúst		6	2	4	8

Skýringin á fjölda starfsmanna sem hættu í júní 2011 er hátt hlutfall stundakennara við skólann á vorönn 2011.

#### 4.5.2 Endurmenntun

Endurmenntun kennara Menntaskóla Borgarfjarðar fer fram með ýmsum hætti:

- Skólinn gefur kennurum tækifæri til að sækja þau námskeið sem þeir óska eftir í tengslum við starf sitt með því að gefa þeim leyfi frá kennslu á launum.
- Skólinn hvetur kennara til að sækja námskeið, ráðstefnur eða málþing a.m.k. einu sinni á ári.
- Skólinn gefur kennurum tækifæri til að sækja sér framhaldsmenntun með því að gefa þeim leyfi frá kennslu á launum.
- Skólinn sendir kennara á námskeið sem eru talin til gagns fyrir skólann og greiðir þá kostnaðinn sem af þeim hlýst.

- Skólinn heldur námskeið fyrir kennara eða fær til sín fyrirlesara til að fjalla um ýmis málefni sem varða skólastarfið.

Að mati aðstoðarskólameistara er endurmenntunarstefnunni vel framfylgt. Námskeið og eða fyrirlestrar eru yfirleitt á haustin. Aðrir þættir koma til framkvæmda eftir þörfum kennara og skólans hverju sinni.

#### 4.5.3 Móttaka nýrra starfsmanna

Móttaka nýrra starfsmanna er í höndum og á ábyrgð skólameistara og aðstoðarskólameistara. Fagstjórar og umsjónarmaður tækni- og tölvumála koma þar einnig að eftir því sem við á. Í drögum að skólanámskrá MB 2011 er hlutverk hvers og eins skilgreint við móttöku nýrra starfsmanna.

Í byrjun hvers skólaárs er haldið stutt námskeið fyrir nýja kennara og annað starfsfólk. Þar er komið inn á helstu þætti viðkomandi starfs, skólinn og stefnumið hans kynnt. Markmiðið er að efla gæði skólans og öryggi hins nýráðna í starfi. Kennarar fá sérstaka kynningu á upplýsingatækni í skólastarfi og notkun fartölva (*Skólanámskrá 2008*, bls. 14).

Að mati námsráðgjafa er mjög auðvelt að eiga samstarf við alla aðila innan skólans og það breytist ekki þótt nýtt fólk komi til starfa. Nýtt starfsfólk fær leiðsögn fagstjóra auk þess sem aðstoðarskólameistari er mjög styðjandi og mikilvægur starfsmaður.

#### 4.6 Mat úttektaraðila

- Skipurit MB er þokkalega skýrt en ófullnægjandi þar sem á það vantar starfsbraut og deildarstjóra hennar. Óljóst er hver tengsl ræstinga, mötuneytis og húsvarðar eru við stjórnendur skólans og gefið er í skyn með punktalínu að matráður hafi sambærilega stöðu og húsvörður. Skipuritið er í endurskoðun og það er vel.
- Skólanefnd er virkur samráðsaðili skólameistara en skerpa þarf betur á hlutverkum stjórnar einkahlutafélagsins annars vegar og hlutverkum skólanefndar, eins og það er skilgreint í lögum, hins vegar. Æskilegt er að sömu aðilar sitji ekki í þessum tveimur stjórnstofnunum svo fagleg og rekstrarleg sjónarmið rekist ekki á, annað beri hitt jafnvel ofurliði.
- Stjórnskipulag skólans er lágreist og virðist henta vel stærð hans og verkefnum. Tíðir skólafundir, kennarafundir og starfsmannafundir skapa vettvang fyrir lýðræðislega umræðu.
- Stjórnunarhlutfall er fremur lágt og fer lækkandi. Úttektaraðilar efast um að sú ráðstöfun sé skynsamleg.
- Jákvætt viðhorf og tiltrú ríkir í garð stjórnenda skólans innan hans og utan. Samskipti starfsfólks og stjórnenda virðast opin og greið.
- Skólinn er vel mannaður af fagfólki til kennslu og hæfu fólki til annarra starfa.
- Tímabundið þrengdi að fjárhag skólans eftir hrunið 2008 en jafnvægi er komið á að nýju. Fjárhagsstaða skólans virðist þar með allgóð.

## 5 Nemendur

Nemendur í Menntaskóla Borgarfjarðar eru 173 haustið 2011 og hefur fjölgað um 106 (158%) síðan skólinn var settur í fyrsta sinn síðsumars 2007.

### 5.1 Innritun

Um innritun í Menntaskóla Borgarfjarðar fer samkvæmt 32. grein laga um framhaldsskóla og reglugerð nr. 1150/2008. Þeir sem hafa lokið grunnskólanámi, hafa hlotið jafngilda undirstöðumenntun eða hafa náð sextán ára aldri, eiga rétt á að hefja nám við MB. Þeir sem eiga rétt á að hefja nám í framhaldsskóla samkvæmt framangreindu eiga jafnframt rétt á því að stunda nám í framhaldsskóla til 18 ára aldurs. Nemendur með lögheimili í Borgarbyggð hafa að öðru jöfnu forgang um skólavist.

Í samræðum við stjórnendur og aðra starfsmenn kom ítrekað fram að talsvert hefur verið tiplað í sambandi við auglýsingar/kynningar á skólanum og þess vandlega gætt að skilgreina upptökusvæðið þröngt til þess að ganga ekki gegn hugsanlegum hagsmunum nágranna-skólanna í Grundarfirði og á Akranesi. Aðspurðir segja heimamenn í MB að þeir hafi fengið endurtekin skilaboð frá mennta- og menningarmálaráðuneyti um að Borgarbyggð sé þeirra upptökusvæði en ekki víðar. Af því leiðir að skólinn hefur lítt eða ekki verið kynntur fyrir grunnskólanemum út í frá. Það tengist einnig skorti á viðunandi gistirými fyrir utanhéraðsfólk en verið er að kanna hvort unnt er að nýta farfuglaheimili í næsta nágrenni skólans sem ígildi heimavistar, helst strax haustið 2012. Gisting af því tagi myndi nýtast utanhéraðsbúum en jafnframt mörgum Borgfirðingum þar sem um klukkutíma tekur að aka til og frá skóla (hvora leið) fyrir þá sem lengst eiga.

Kröfur um undirbúning fyrir innritun miðast við skólaeinkunnir við lok grunnskóla. Menntaskóli Borgarfjarðar gerir eftirfarandi kröfur um námsárangur úr grunnskóla vegna innritunar á bóknámsbrautir til stúdentsprófs.

Tafla 6: Kröfur um námsárangur úr grunnskóla vegna innritunar á bóknámsbrautir.

NÁMSBRAUT	Námsgreinar				
	ÍSL	ENS	STÆ	RAUN	SAMF
Félagsfræðibraut	6	6	5	5	6
Náttúrufræðibraut	6	6	6	6	5

Nemendum sem ekki uppfylla kröfur um námsárangur úr grunnskóla í einstökum námsgreinum gefst kostur á að taka áfanga í viðkomandi grein á almennri braut sem undirbúning fyrir nám í viðkomandi grein á stúdentsprófsbraut. Skólameistari getur heimilað nemendum sem ekki uppfylla skilyrði til innritunar að fullu að hefja nám á viðkomandi námsbraut ef telja má líklegt að þeir standist þær kröfur sem gerðar eru um námsárangur, sbr. 3. grein reglugerðar nr. 1150/2008 um innritun nemenda í framhaldsskóla. Ekki eru gerðar sérstakar kröfur um skólaeinkunnir inn á almenna braut og starfsbraut.

Skilyrði fyrir inntöku nemenda sem ekki hafa lokið grunnskóla eru:

- Að uppfylltar séu framangreindar kröfur um lágmarkseinkunnir.
- Að umsögn fylgi frá grunnskóla um námslega stöðu nemandans og mat á því hvort umsókn nemandans sé raunhæf.
- Að viðtal sé haft við nemanda og foreldra.

## 5.2 Viðhorf til skólans

Að sögn nemenda ríkir almennt jákvætt viðhorf í garð skólans, bæði meðal þeirra sjálfra og úti í samfélaginu. Undir þetta taka allir viðmælendur: stjórnendur, kennarar, aðrir starfsmenn og fulltrúar foreldra. Viðhorfsskönnun sem gerð var meðal útskriftarnemenda vorið 2011 staðfestir þetta sjónarmið því þar birtast jákvæð og mjög jákvæð svör við öllum þeim spurningum sem lúta að náminu í skólanum, stjórn hans, þeirri þjónustu sem hann veitir og samskiptum við samnemendur sem kennara. Þegar spurt var: „Hvaða einkunn gæfir þú MB (á skalanum 1–10)?“ varð niðurstaðan 8,85 (*Sjálfsmatskýrsla 2010–2011*, bls. 12–21).

## 5.3 Líðan og samskipti

Af viðtölum við starfsfólk, stjórnendur, foreldra og nemendur verður ekki annað séð en að nemendum líði að jafnaði vel í skólanum. Flestir eru samdóma um að þar ríki rólegt andrúmsloft og nemendur nýta til dæmis borðsalinn mikið til náms og samræðu utan kennslustunda. Að mati viðmælenda eru þeir kurteisir og umgengni til fyrirmyndar.

Í MB starfar námsráðgjafi og til hans geta nemendur leitað með ýmis vandamál er varða nám og ýmislegt það er áhrif getur haft á námsframvinduna. Stúlkur koma gjarnan að eigin frumkvæði til námsráðgjafa að ræða fjölbreytt og jafnvel erfið mál, drengir síður. Þeim er frekar vísað til námsráðgjafa af kennurum eða stjórnendum. Þetta er ekki sérstakt fyrir skólann í Borgarfirði en eftir að ísinn hefur verið brotinn verður drengjum auðveldara að koma aftur til skrafs og ráðagerða.

Námsráðgjafi MB er í góðum samskiptum við sálfræðinga sem starfa á svæðinu og við félagsmálastjóra Borgarbyggðar. Hann getur vísað nemendum á sálfræðing í eitt viðtal á kostnað skólans. Þeir geta síðan leitað frekari aðstoðar á eigin kostnað. Námsráðgjafi er einnig í samstarfi við skólahjúkrunarfræðing og hefur vísað nemendum, einkum stúlkum, til hans vegna sértækra mála. Námsráðgjafinn er ekki meðferðaraðili en tekur oft sömu einstaklingana í mörg viðtöl. Hann virkar þannig að hluta til sem sálfræðingur. Hópurinn sem sækir til námsráðgjafa vegna félagslegra eða sálfræðilegra þátta er að mati hans stærri en aðrir starfsmenn skólans gera sér grein fyrir, nokkru stærri en sá hópur sem leitar sér aðstoðar vegna náms. Ekki er hægt að tengja þennan hóp við ákveðna braut eða ákveðið nám. Oft eru þetta eldri nemendurnir sem eiga við vanda að etja er tengist m.a. samskiptum kynjanna, samskiptum við kennara eða persónulegum vandamálum. Námsráðgjafi fylgir samskiptamálum við kennara eftir við þá sjálfa og skólameistara ef þörf krefur. Þetta eru iðulega lítil atriði, misskilningur sem auðvelt er að leysa úr.

## 5.4 Jafnrétti og lýðræði

Skólasamfélagið í MB einkennist af smæð þess og mikilli nánd milli aðila. Skipurit skólans er tiltölulega flatt og boðleiðir einstaklinga í milli eru bæði stuttar og greiðar. Ákvarðanataka innan skólans er lýðræðisleg, fundir með starfsmönnum sem nemendum eru tíðir og auðvelt er að tjá skoðanir sínar. Nemendur benda þó á að hvorki skólablað né annar sambærilegur vettvangur sé til staðar fyrir almennar umræður um skólalífið. Úr þessu kann að rætast því að sögn skólameistara stofnuðu nemendur ritnefnd í nóvember síðastliðnum og auglýst hefur verið eftir efni í *Eglu*, skólablað MB.

## 5.5 Mætingar, brottfall og nýting

Nemendum í staðnámi ber að mæta í allar kennslustundir en láta vita um forföll að öðrum kosti. Nemendur sem sýna vanrækslu í skyldum sínum eru kallaðir á fund umsjónarkennara og eftir atvikum aðstoðarskólameistara eða skólameistara. Verði veruleg frávik frá eðlilegri

skólasókn telst nemandi hafa sagt sig frá námi (*Skólanámskrá 2008*, bls. 28). Í skólanámskrárdögum 2011 eru reglurnar skilgreindar nánar og þar kemur fram að skólasókn þarf að vera að lágmarki 85% svo nemandi eigi vísa skólavist á næstu önn og að skólasókn í áfanga þurfi að vera að lágmarki 85% svo neminn teljist hafa staðist hann. Í sömu námskrá eru talin þau tilvik sem veita heimild til fjarvista frá skóla. Slíkar leyfisveitingar eru í höndum skólameistara (bls. 38–39).

Þegar kemur að brottfalli verður að hafa fyrirvara á útreikningum. Þannig er til dæmis ekki vitað hvort nemendur sem hætta í skólanum hætta námi alfarið eða hverfa til náms í öðrum framhaldsskóla. Brottfall úr áfanga merkir hins vegar einfaldlega fall því endurtökuþróf eru engin. Vegna námsmatskerfisins hafa nemendur fengið endurteknar aðvaranir á vörðum og þeir sitja áfangana ýmist aftur þegar þeir eru í boði næst eða taka þá í fjarnámi við einhvern þeirra framhaldsskóla sem bjóða slíkt.

Til að nálgast upplýsingar um brottfall úr MB skólaárið 2010–2011 er hér notuð eftirfarandi aðferð: Innritaðir nemendur haustið 2010 að frádregnum brautskráðum nemendum á vorönn 2011, þ.e.  $158 - 26 = 132$  nemendur. Innritaðir nemendur haustið 2011, 173 talsins, að frádregnum 63 nýnemum = 110 nemar.  $132 - 110 = 22$  sem gera 13,9% af innrituðum nemendum haustið 2010.

Brottfall nemenda úr Menntaskóla Borgarfjarðar skólaárið 2010–2011 var samkvæmt þessari aðferð 13,9%. Brottfall úr áföngum í skólanum hefur frá upphafi verið í kringum 10%. Brottfall nemenda úr áföngum skólaárið 2010–2011 var 9,8%. Á vorönn 2011 var brottfall úr áföngum 9,7%.

Kennarar sem forfallast eru ábyrgir fyrir því að setja nemendum fyrir verkefni á Námskjá eða með öðrum hætti. Forfallakennsla er ekki til staðar með skipulögðum hætti. Fjarvistir kennara á vorönn 2011 námu 105 kennslustundum. Þar af voru 79 vegna veikinda og ýmissa leyfa. Leyfi vegna námskeiða og funda sem tengjast skólastarfinu voru 26 kennslustundir.

Skýringar á háu brottfalli eru að mati námsráðgjafa jafnmargar og nemendur eru margir. Hann segir að í raun séu þeir nemendur frekar fáir sem hverfa frá námi. Nemendur sem ætla í verknám eiga til dæmis lítið erindi í MB eftir að bóknámi lýkur. Þeir fara því í annan skóla til að ljúka verknámsáföngum, flestir á Akranes. Einstaka nemendur sem fallið hafa á vorönn þurfa að taka sér frí á haustönn því námið er ekki aftur í boði fyrr en að ári. Þá getur tiltölulega fábreytt námsframboð í MB orsakað það að sumir finna ekki fjölinu sína þar.

Yngri nemendurnir eru langflestir í fullu námi en öðru máli gegnir um þá sem eldri eru. Þeir taka fáein námskeið og hafa sveigjanlega mætingu. Má segja að skólinn fullnægi á vissan hátt þörf fyrir fullorðinsfræðslu sem ella væri ekki í boði.

## 5.6 Umsjón

Í MB hafa allir nemendur í staðnámi umsjónarkennara sem veita upplýsingar um áfangakerfið, námsframboð og þá þjónustu sem skólinn veitir. Þeir aðstoða nemendur við gerð námsáætlana, fylgjast með ástundun þeirra og námsgengi, eru í tengslum við forráðamenn ólögráða nemenda ef þarf og eru talsmenn þeirra gagnvart öðru starfsfólki skólans. Umsjónarfundir eru fjórum sinnum á önn og er skyldumæting á þá (*Skólanámskrá 2008*, bls. 13–14). Í könnun meðal útskriftarnema vorið 2011 komu fram vísbendingar um að samskipti umsjónarkennara og nemenda megi bæta því fjórðungi svarenda fundust þau gagnslítill.

### Umsjónarfundir á haustönn 2011:

- 25. ágúst – Úrsögn úr áföngum, skólasóknarreglur, umgengni, reykingar á skólalóð.
- 29. september – Einstaklingsviðtöl og eftirfylgni með mætingum.
- 3. nóvember – Einstaklingsviðtöl og eftirfylgni með mætingum. Námsáætlun.

- 8. desember – Val fyrir næstu önn, námsframvinda, o.fl.

## 5.7 Nemendafélag

Nemendafélag Menntaskóla Borgarfjarðar, NMB, var stofnað árið 2007, sama ár og skólinn tók til starfa. Nemendafélagið hefur staðið fyrir ýmsum viðburðum, heldur utan um og ber ábyrgð á félagslífi nemenda í skólanum. Meðal verkefna er uppsetning á leikriti einu sinni á vetri, kór er starfræktur, farið er í skemmtiferðir, opin hús eru reglulega, lazertag er haldið reglulega, árshátíð er á vormánuðum og haldin eru böll. Skólaárið 2010–2011 var í fyrsta sinn haldið í MB svokallað Westside, samstarfsverkefni framhaldsskólanna þriggja á Vesturlandi. NMB heldur í samstarfi við Mími ungmennahús söngkeppni einu sinni á vetri.

Stjórn nemendafélagsins er kosin á fundi. Lýst er eftir framboðum til stjórnar. Reynt að skipta ekki alveg um stjórn hverju sinni til að tryggja ákveðna samfellu í starfi nemendafélagsins. Gjaldkeri verður að vera orðinn 18 ára. Núverandi stjórn félagsins skipa:

Sigríður Þorvaldsdóttir, formaður.  
Guðríður Hlíf Sigfúsdóttir, gjaldkeri.  
Alda Rós Hafsteinsdóttir, skemmtanastjóri  
Guðrún Sara Ásbjörnsdóttir, ritari.  
Axel Örn Ásbergsson, meðstjórnandi.

Ekki hafa verið mörg framboð til stjórnar en þó aldrei sjálfkjörið. Stúlkur eru virkari í félagslífinu en drengir. Stjórn fundar reglulega og eru ritaðar fundargerðir. Félagið á fulltrúa í skólanefnd og skólaráði.

Forvarnarfulltrúi úr röðum kennara situr fundi með stjórn nemendafélagsins og virkar hann eins og nokkurs konar félagsfulltrúi skólans. Að hans sögn og nemenda hefur gengið allvel að halda vímuefnum frá skólaböllum. Þau eru flest haldin utan skóla, í og með vegna þess að skólahúsið er svo stórt að það veitir nemendum ekki þá þægindatilfinningu sem æskileg er á skólasamkomum.

## 5.8 Mat úttektaraðila

- Aðsókn að MB er nokkuð góð miðað við hve upptökusvæðið er fámenn. Inntökuskilyrði eru vel skilgreind.
- Upptökusvæði MB er skilgreint of þröngt. Það er mat úttektaraðila að styrkja megi skólann með því að kynna hann víðar og fjölga nemendum eftir því sem húsrúm og önnur aðstaða leyfir.
- Efasemdaraddir í héraði um starf og stöðu skólans hafa hljóðnað og traust til hans aukist.
- Námsráðgjafi vinnur gott starf með nemendum.
- Samskiptaleiðir milli nemenda og stjórnenda virðast greiðar. Ákvarðanatata er lýðræðisleg, fundir með starfsmönnum sem nemendum eru tíðir og auðvelt er að tjá skoðanir sínar.
- Brottfall í MB er umtalsvert en lítið vitað um raunverulegar ástæður þess.
- Umsjónarkennarakerfi er virkt en fram kemur í sjálfsmatsskýrslu 2010–11 að brautskráðir nemendur úr MB telja það naumast skila nægilega miklu.
- Nemendafélagið er virkt og stendur fyrir fjölbreyttri félagsstarfsemi, oft í samvinnu við forvarnarfulltrúa og foreldra.

## 6 Skólabragur og samskipti

Í *Skólanámskrá 2008* er fjallað um skólabrag í MB (bls. 6). Þar segir að í kjörorðunum Sjálfstæði – Færni – Framfarir kristallist viðhorf til vinnunnar í skólanum sem sé öll unnin af virðingu fyrir manneskjunni og umhverfinu. Gagnkvæm virðing sé ein af meginstoðum góðs þroska og manndóms og forsenda þess að vinnufriður sé til staðar. Nemendum sé sýnt traust og þeim fengin ábyrgð á námi sínu og vinnustað. Samskipti eigi að vera á jafnréttisgrunni þar sem hlustað sé á sjónarmið allra.

Bæði matráður og ræstitæknir eru mikið meðal nemenda utan kennslustunda og eru því vel bærir til að leggja mat á skólabrag. Tvær konur gegna þessum störfum og í viðtölum við þær luku báðar lofsorði á skólabrag í MB, kváðu hann frábæran. Ró og friður sé í skólanum, lítil læti og nemendur gangi mjög vel um. Matráður kvaðst hafa unnið mikið með unglingum og það komi henni á óvart hve rólegt sé yfir hópnum. Hún segist hafa búist við meiri látum og meiri rígi þar sem nemendur koma víða að.

Aðstoðarskólameistari segir allt leggjast á eitt við að skapa jákvæðan skólabrag: áherslur skólans, smæðina, starfsfólkið og nemendur. Þá séu tengslin við nærsamfélagið mjög góð og þótt vissulega megi vinna meira með menningu þess bæti nám í ferðamálafræði nokkuð úr. Landnámssetrið býður nemendum frítt á sýningar og *Egils saga* er ígrunduð út í eitt.

Til að undirstrika mikilvægi jákvæðra samskipta meðal nemenda var í upphafi lögð áhersla á það af hálfu skólastjórnar að forðast frá upphafi þá hefð flestra eða allra framhaldsskóla að halda busavígslu. Með því er komið í veg fyrir að nýnemar séu niðurlægðir eins og því miður hefur víða borið við. Þess í stað er efnt til sameiginlegrar ferðar allra nemenda og starfsmanna á hausti hverju.

Samkvæmisdans var skyldunámsgrein frá upphafi og stuðlaði í flestum tilvikum að jákvæðum samskiptum meðal nemenda. Nú er dansinn vel sótt valgrein.

Skemmtanir á vegum skólans eru allar áfengislausar og hart er eftir því gengið að svo sé. Sama gildir um tóbaksnotkun en erfiðara er að fylgja banni við henni eftir. Að mati kennara var fyrsti útskriftarhópurinn ákaflega „mennilegur“ hópur sem tók hlutverk sitt sem fyrirmynda og brautryðjenda alvarlega.

Flestir nemenda skólans koma úr grunnskólum Borgarfjarðar og margir myndað tengsl sem haldast áfram í MB. Þær raddir heyrast meðal nemenda úr dreifbýlinu að Borgnesingar séu lokaðir og erfitt að komast inn í hópinn. Danskennslan og ýmis félagsstarfsemi á vegum skólans stuðlar þó að því að leiða nemendur saman. Nokkrir nemendur af erlendum uppruna og erlendir skiptinemar eru í skólanum. Þeir fá íslenskukennslu og vini sem fylgja þeim. Félagar þeirra telja þá aðlagast vel. Dæmi eru um vinafáa nemendur en engar vísbendingar eru um útilokanir eða einelti.

Þegar nemendur eru spurðir um það hvers vegna þeir hafi valið MB svarar einn þeirra því til að námsmatsfyrirkomulagið hafi heillað sig. Segist hvorki vera prófatýpa né heimavistarmanneskja og er ánægður með að í stað próftíma sé skólaárið nýtt til kennslu. Annar segist hafa valið skólann vegna áherslna hans á notkun tölva og upplýsingatækni. Allmörg dæmi eru um að nemendur sem ætla sér á verknámsbraut í FVA velji að taka bóknámið fyrst í MB og skipti síðan um skóla.

### 6.1 Mat úttektaraðila

- Skólabragur í MB einkennist af jákvæðni og rósemd.
- Samlöggun nemenda úr dreifbýli og þéttbýli gengur fremur vel.
- Tengsl MB við nærsamfélag sitt eru góð en vinna má meira með náttúrulegt umhverfi, menningu þess og sögu.



- Sökum ungs aldurs skólans hafa hefðir lítt náð að mótast.

## 7 Innra mat

Í sjöunda kafla laga um framhaldsskóla er kveðið á um að framhaldsskólar skuli með kerfisbundnum hætti meta árangur og gæði skólastarfsins með virkri þátttöku starfsmanna, nemenda og foreldra. Þetta mat á að birta opinberlega ásamt áætlun um umbætur.

Sjálfsmatsaðferðir Menntaskóla Borgarfjarðar byggðu í upphafi á nokkrum meginþáttum: Árlegri kennslukönnun; viðhorfskönnun meðal nemenda og starfsmanna um stjórnun og þjónustu skólans; þjónustukönnunum á allri starfsemi; ígrundunarskýrslum starfsfólks til skólameistara um hvaðeina; könnunum meðal nemenda, foreldra og starfsfólks um notkun og þróun upplýsingatækni í skólanum (*Skólanámskrá 2008*, bls. 22–23). Aðstoðarskólameistari hefur séð um sjálfsmatið frá upphafi.

Kennslumat hefur verið framkvæmt frá haustönn 2007. Til að fá marktækan samanburð var sama könnunin lögð fyrir þrjú fyrstu árin en síðan var hún endurskoðuð í ljósi reynslunnar. Kennslumatið tekur til allra áfanga skólans og er lagt fyrir alla nemendur af aðstoðarskólameistara. Niðurstöður eru birtar í sjálfsmatsskýrslu hvers skólaárs. Þær benda í meginatriðum til að margir þættir í skólastarfinu séu í ágætu lagi en aðrir sem bæta þarf. Atriði sem lægst skora í mati nemenda eru að kennari yti undir áhuga nemenda á námsefninu; að kennari skili verkefnum með leiðbeiningum og/eða uppbyggjandi athugsemdum; að kennari noti fjölbreyttar kennsluáðferðir; val kennara á námsefni, kennslubókum og ítarefni; notkun kennara á rafrænu kennsluumhverfi (Námshjú) (*Sjálfsmatsskýrsla 2010–2011*, bls. 10–11).

Haustið 2010 hófst vinna við endurskipulagningu gæðakerfisins og stofnaður var sjálfsmatshópur sem skipaður er fagstjóra tungumála og fjármálastjóra auk aðstoðarskólameistara er stýrir starfinu. Ákveðið var að taka upp svokallaða Gæðagreina (How good is our school?) sem eru hjálpartæki skóla til að svara þremur spurningum:

- Hvernig stöndum við okkur?
- Hvernig vitum við það?
- Hvað gerum við næst?

Við notkun Gæðagreina er skólastarfinu skipt upp í ný lykilorð sem flestir eru greindir áfram í tvo eða fleiri undirþætti. Viðfangsefnið er að skoða velgengni og árangur; skólalífið og starfið þar; sýn skólans og forystu hans.

Matsþáttum eru gefnar einkunnir á bilinu 1–6 (tafla 7).

Tafla 7: Kvarði Gæðagreina.

Tölugildi	Kvarði	Merking
6	<i>Framúrskarandi</i>	Framúrskarandi eða leiðandi á sínu sviði
5	<i>Mjög gott</i>	Afar sterkur þáttur
4	<i>Gott</i>	Mikilvæg atriði yfirleitt sterk en ákveðin atriði gætu orðið betri
3	<i>Nægilegt</i>	Sterk atriði rétt ná að vega meira en slök
2	<i>Slakt</i>	Mikilvæg atriði slök
1	<i>Ófullnægjandi</i>	Afar slakur þáttur

Auk þeirra þátta sem metnir eru í Gæðagreinum eru einnig gerðar viðhorfskannanir meðal nemenda, starfsfólks og foreldra, ásamt hefðbundnu kennslumati. Markmiðin með öllu saman er að bæta og efla skólastarfið, meta hvort markmið skólans hafi náðst, benda á það sem vel er gert og finna leiðir til þess að bæta það sem betur má fara (*Skólanámskrá 2011*, bls. 29–30).

Niðurstöður innra mats á starfsemi MB skólaárið 2010–2011 liggja fyrir í skýrslu á heimasíðu skólans. Hún byggist á gagnarýni, fyrirlögn kannana (kennslukönnun, viðhorfskönnun meðal útskriftarnema) og Gæðagreinum. Þátttakendur í matinu voru kennarar og

nemendur en ekki verður séð að leitað hafi verið til annars starfsfólks eða foreldra um upplýsingar.

Áætlun hefur verið gerð um innra mat í MB til ársins 2014 (tafla 8).

Tafla 8: Áætlun um innra mat í MB 2010–2011 (Skólanámskrá 2011, bls. 30).

Skólaár	2010-2011	2011-2012	2012-2013	2013-2014
<b>Haustönn</b>	Kennslumat	Kennslumat Gæðagreinir 5 Könnun á þörf fyrir heimavist	Kennslumat Gæðagreinir 1 og 6	Kennslumat Gæðagreinir 7
<b>Vorönn</b>	Innleiðing Gæðagreina Kennslumat Gæðagreinir 3 Viðhorfakönnun útskriftarnema	Kennslumat Gæðagreinir 2 og 4 Þjónustukönnun Viðhorfakönnun útskriftarnema	Kennslumat Gæðagreinir 8 Viðhorfakönnun útskriftarnema	Kennslumat Gæðagreinir 9 Viðhorfakönnun útskriftarnema

Gæðagreinir 1 – Námið (heildarárangur)  
 Gæðagreinir 2 – Nemendur (þjónusta við nemendur)  
 Gæðagreinir 3 – Áhrif starfsfólks á skólastarfið  
 Gæðagreinir 4 – Menntun (skólanámskrá og kennsla)  
 Gæðagreinir 5 – Námsmat  
 Gæðagreinir 6 – Stefnumótun, áætlanagerð og fjármál  
 Gæðagreinir 7 – Starfsmannastjórnun og stuðningur við starfsfólk  
 Gæðagreinir 8 – Tölvumál  
 Gæðagreinir 9 – Forysta (sýn og markmið)

Að mati aðstoðarskólameistara er innra matið að verða betra og betra og lýsir hann mikilli ánægju með Gæðagreina. Í fyrstu var eingöngu um að ræða kennslukannanir og svo ein og ein önnur athugun sem nýttist. Nú er komið ákveðið kerfi sem virkar. Þótt lítið sé farið að reyna á Gæðagreina telur hann þetta gott kerfi sem þó þurfi að aðlaga betur að íslensku skólastarfi, ekki síst það orðfæri sem að skólunum snýr. Tengja þarf kerfið vel við markmið skólans og skólasamningi og að því verður unnið. Aðstoðarskólameistari segir hafa gengið mjög vel að virkja kennara í matsvinnunni með hjálp Gæðagreina.

Í *Sjálfsmatsskýrslu 2010–2011* (bls. 23) er birt aðgerðaráætlun á grundvelli Gæðagreinis 3.1 fyrir skólaárið 2010–2011 með það að markmiði að efla starfsanda, skólabrag og auka framlag starfsmanna til skólastarfsins. Í þeirri sömu skýrslu er lýst ánægju með sjálfsmatsvinnuna hingað til en gott megi þó bæta, til dæmis með því að setja fram heildstæða sjálfsmatsáætlun fyrir skólann.

## 7.1 Mat úttektaraðila

- Ýmiss konar mat á sér stað innan skólans, formlegt og óformlegt. Minna er vitað um raunverulega eftirfylgni í kjölfar fenginna niðurstaðna.
- Unnið er skipulega að innleiðingu umbótamiðaðs sjálfsmatstækis, Gæðagreina. Auk þess er byggt áfram á kennslu- og viðhorfskönnunum. Innra mat 2010–2011 náði aðeins til kennara og nemenda en ekki til annars starfsfólks og foreldra.
- Raunhæf áætlun um innra mat til ársins 2014 liggur fyrir. Stefnt er að því að virkja allt skólasamfélagið til þátttöku.

## 8 Foreldrasamstarf og ytri tengsl

Í 50. grein framhaldsskólalaganna segir að við hvern framhaldsskóla skuli starfa foreldraráð sem ætlað er að styðja við skólastarfið, huga að hagsmunamálum nemenda og efla samstarf foreldra og forráðamanna ólögráða nemenda við skólann.

### 8.1 Samstarf heimilis og skóla

Í *Skólanámskrá 2008* er lýst þeirri stefnu MB að foreldrum/forráðamönnum nemenda sé gert kleift að kynnast starfi og stefnu skólans, svo og að fylgjast með gengi barna sinna. Þeim er fjárlst að ræða við umsjónarkennara og aðra starfsmenn, en gæta þarf þess að upplýsingar um einkunnir og mætingar eru einkamál nemenda sem náð hafa 18 ára aldri og þarf samþykki þeirra fyrir að láta þær öðrum í té. Að sögn foreldra reynist umsjónarkennarakerfið vel.

### 8.2 Foreldrafélag

Foreldrafélag starfar við MB og sinnir hlutverki foreldraráðs. Í stjórn núverandi foreldraráðs sitja þrír fulltrúar, allt konur og ein þeirra hefur setið í stjórn frá upphafi. Stjórn var kosin á fundi sem skólameistari boðaði til með dagskrá. Stjórnin fundar reglulega og heldur gerðabók. Lög eru til um félagið en þau hafa ekki verið gerð aðgengileg á heimasíðu MB né aðrar upplýsingar um starfsemi þess. Lítil þátttaka er í starfi foreldrafélagsins en hins vegar góð mæting foreldra á kynningarfundum fyrir nýnema sem boðað er til af skólameistara. Foreldrafélagið tilnefnir fulltrúa í skólanefnd og hefur svo verið frá upphafi. Ný skólanámskrá hefur ekki verið kynnt foreldrafélaginu en að sögn skólameistara er fyrirhugað að stjórn þess fái hana til umfjöllunar á næstunni.

Í viðtali við stjórn foreldrafélagsins kom fram að orðspor skólans í samfélaginu sé almennt gott. Til að byrja með hafi komið fram áhyggjur af félagslegum aðstæðum nemenda í skólanum en þær reynst ástæðulausar. Í dag sé umtal um skólann í samfélaginu jákvætt. Skilaboð skólans um tóbaks og vímuefnaneyslu séu mjög skýr og flestir foreldrar styðji fyrirbyggjandi aðgerðir hans innan skóla og á samkomum nemendafélagsins.

### 8.3 Samstarf við framhaldsskóla á Vesturlandi

Formlegt samstarf er afar takmarkað með MB, Fjölbrautaskóla Snæfellinga í Grundarfirði eða Fjölbrautaskóla Vesturlands á Akranesi, hvorki milli stjórnenda skólanna, þótt þeir hittist einstaka sinnum á fundum, né kennara þeirra. Kennslufyrirkomulag er með mismunandi hætti í þessum þremur skólum og ljóst að þeir taka að einhverju marki nemendur hver frá öðrum. Tilraun hefur verið gerð til að koma á samstarfi milli Fjölbrautaskóla Vesturlands á Akranesi og MB og nokkrir kennarar frá Akranesi hafa komið í heimsókn í MB. Ekkert boð hefur komið frá Akranesi til kennara úr MB um að endurgjalda heimsóknina. Að mati aðstoðar-skólameistara á MB mikla samleið með framhaldsskólunum í Grundarfirði og í Mosfellsbæ þar eð hugmyndafræði þeirra allra svipi mjög saman.

### 8.4 Þátttaka í erlendu samstarfi

Menntaskóli Borgarfjarðar er aðili að evrópsku skólasamstarfsverkefni ásamt skólum í Þýskalandi, Portúgal, Tyrklandi og Hollandi. Verkefnið nýtur framlags úr evrópskum menntunarsjóði, Comenius, sem styrkir fjölpjóðleg samstarfsverkefni evrópskra skóla. Markmiðið er að auka skilning nemenda á fólksflutningum og menningarlegum áhrifum

þeirra á samfélög. Nemendur skiptast á heimsóknnum, eignast vini af erlendum uppruna og kynnast síðum og venjum í öðrum löndum.

## **8.5 Mat úttektaraðila**

- Foreldrafélag er starfandi en lítil þátttaka í starfi þess.
- Foreldrafélag sinnir hlutverki foreldraráðs. Ráðið fær skólanámskrá til umfjöllunar og tilnefnir fulltrúa í skólanefnd og skólaráð.
- Foreldrafélagið/foreldraráð þarf að vera sýnilegt á heimasíðu MB.
- Koma þarf á formlegu samstarfi kennara og stjórnenda framhaldsskóla á Vesturlandi. Slíkt leiðir til skýrrar fagvitundar og vegur gegn hættu á faglegri einangrun.

## 9 Nemendur með sérþarfir

Í 34. grein laga um framhaldsskóla segir að á framhaldsskólastigi skuli veita nemendum með fötlun, sbr. 2. grein laga nr. 59/1992, um málefni fatlaðra, og nemendum með tilfinningalega eða félagslega örðugleika kennslu og sérstakan stuðning í námi. Láta skal í té sérfræðilega aðstoð og viðeigandi aðbúnað eftir því sem þörf krefur. Nemendur með fötlun skulu stunda nám við hlið annarra nemenda eftir því sem kostur er. Kveðið er á um að nemendur með leshömlun hafi aðgang að sérsniðnum námsgögnum eftir föngum og framhaldsskólum ber að gera grein fyrir því í skólanámskrá hvernig staðið er að skimun og greiningu leshömlunar ásamt eftirfylgni og stuðningi við nemendur. Þá eiga framhaldsskólar að leitast við að veita þeim nemendum sérstakan stuðning sem eiga við sértæka námsörðugleika að stríða eða veikindi.

Eins og áður hefur komið fram er aðgengi fyrir fatlaða í skólahúsnæði Menntaskóla Borgarfjarðar til fyrirmyndar. Hins vegar er ekkert fjallað um aðstoð við nemendur með sérþarfir í *Skólanámskrá 2008* en starfsbraut er áður lýst í kafla 2.4.4. Í fyrirliggjandi drögum að nýrri skólanámskrá segir að nemendum sé boðið upp á aðstoð í stærðfræði eina kennslustund í viku og að nemendur með sérþarfir, aðrir en þeir sem eru á starfsbraut, fái sérstakan stuðning í námi (bls. 42). Ekki kemur fram í hverju sá stuðningur felst.

Starfsbrautin hefur verið starfrækt frá upphafi en hún kemur samt ekki fram á skipuriti skólans. Enginn nemandi hefur farið af starfsbraut inn á almenna braut. Nemendur eru valdir inn í brautina á grundvelli greininga en flestir eru með þroskahömlun. Allir hafa verið teknir inn sem á brautina eiga erindi. Tveir nemendur útskrifast vorið 2012 og aðeins einn mun væntanlega innritast á brautina haustið eftir. Eftir það koma fleiri. Nemendur hefja nám 16 ára eins og í annað framhaldsnám og hafa forgang til 18 ára aldurs.

Tilraunir eru gerðar til að tengja nemendur starfsbrautar við annað starf í skólanum, einkum upplýsingatækni og lífsleikni. Einn nemandi sækir ensku en hefur ekki sama lesefni og aðrir, annar er í spænsku. Nemendur fá vitnisburð að námi loknu um að þeir hafi lokið tilteknum einingum. Gert er ráð fyrir fjögurra ára námi í starfsdeild. Námsárið er það sama og hjá öðrum nemendum skólans, 184 dagar. Starfsbrautarnemendur nota mötuneytið eins og aðrir. Að mati deildarstjóra brautarinnar skortir nokkuð á að nemendum starfsdeildar sé gefinn nægur sés af öðrum skólafélögum, þeir séu félagslega fremur afskiptir. Koma þyrfti á skólavinakerfi. Flestir nemendur starfsdeildar fara í Fjöliðju eftir að námi lýkur.

Ekki er skimað með reglubundnum hætti fyrir t.d. dysleksíu í MB. Nemar sem koma úr grunnskólunum í Borgarfirði hafa allir þeytt GRP14-prófið. Þeir nemendur sem koma þannig út á því að grunur sé um dysleksíu fara í frekari greiningu. Upplýsingar um þá berast til MB með umsókn þeirra og fer námsráðgjafi yfir þær. Í hverjum árgangi eru 5–7 einstaklingar sem þannig háttar til um. Nemendur með aðra lestrarörðugleika fá stuðning frá námsráðgjafa. Aðstoðar hann þá m.a. við að útvega hljóðbækur. Nemendur nýta sér þessa þjónustu. Talgervlar, leiðréttingarforrit og stækkað letur hjálpa mikið.

Afskipti námsráðgjafa af nemendum almennrar brautar felast í að funda með foreldrum. Sá hópur er nú þyngri en oft áður að mati námsráðgjafa og jaðrar við að falla frekar undir starfsbraut. Þetta eru gjarnan nemendur sem ekki eru búin að finna leiðina til að læra, misst vilja og trú á sjálfa sig. Í tilteknum áföngum er nemendum almennrar brautar kennt með nemendum af stúdentsprófsbrautum. Nám á brautinni skarast því svolítið við annað námstilboð skólans. Að mati námsráðgjafa hefur niðurfelling samræmdra prófa í grunnskóla þau áhrif að nemendum fækkar á almennri braut.

## 9.1 Mat úttektaraðila

- Aðgengi fyrir fatlaða að/í húsnæði MB er gott.
- Gildandi skólanámskrá gerir hvorki grein fyrir hvernig staðið er að skimun og greiningu leshömlunar né stuðningi við nemendur sem greindir eru með leshömlun. Úr því þarf að bæta.
- Nemendur með lestrarörðugleika fá stuðning frá námsráðgjafa við meðal annars útvegum hljóðbóka og notkun talgervla í tölvum. Úttektaraðilar telja að nemendum með lestrarörðugleika sé vel sinnt.
- Á starfsbraut er unnið eftir einstaklingsáætlunum en að mati úttektaraðila er aðstaða brautarinnar of þröng og langt frá annarri starfsemi skólans. Þjóða þarf nemendum á brautinni fjölbreyttari viðfangsefni, einkum á sviði athafnamiðaðs náms.

## 10 Niðurstöður

Áhersla úttektarinnar fólst í að leggja mat á þau efnisatriði sem tilgreind eru í erindisbréfi mennta- og menningarmálaráðuneytis til úttektaraðila og tilgreind eru í Inngangi þessarar skýrslu.

Upplýsingaöflun gekk vel og samstarf við stjórnendur sem annað starfsfólk Menntaskóla Borgarfjarðar var til fyrirmyndar. Allir viðmælendur reyndust boðnir og búnir til þess að svara hverjum þeim atriðum sem eftir var leitað, munnlega og/eða skriflega.

Það er meginniðurstaða úttektaraðila að starfsemi MB sé í megindráttum í góðu horfi, nemendum líður vel í skólanum og skólabragur í samræmi við kjörorð skólans. Nemendum er sýnt traust, þeim fengin ábyrgð á námi sínu og vinnustað og samskipti virðast vera á jafnréttisgrunni þar sem hlustað er á sjónarmið nemenda. MB er vel mannaður og ekki verður annað séð en stjórn hans sé styrk. Stærð skólans hlýtur hins vegar að vera ákveðið áhyggju-efni forráðamanna hans. Ef skoðaður er nemendafjöldi í grunnskólum í Borgarfirði, skilgreindu upptökusvæði skólans, má sjá að fjöldi nemenda í 1.–10. bekk var árið 2010 að meðaltali um 53 (Hagstofa Íslands, 2011). Um 60% nemendahópsins sækir MB sem gerir um 31 nemanda að meðaltali í hverjum árgangi á næstu árum. Þessar tölur eru í samræmi við nemendasókn í skólann til þessa en að auki hefur skólinn fengið aðsókn eldri nemenda í nokkrum mæli. Reikna má með að sá nemendahópur minnki eitthvað með tímanum, eftir því sem menntun á svæðinu eykst. Það hlýtur því að vera mikilvægt fyrir skólann að finna leiðir til að auka aðsókn í skólann. Sú sérstaða sem skólinn hefur skapað sér til þessa og lýtur að breyttu fyrirkomulagi námsmats, betri nýtingu á skólaárinu til kennslu og styttri námstíma til stúdentsprófs er verð allrar athygli. En betur má ef duga skal til að fjölga nemendum í skólanum.

Með lögum um framhaldsskóla nr. 92/2008 er skólum fengið aukið frjálstræði til að móta námsframboð sitt. Skólar móta sínar eigin námsbrautarlýsingar og þeim þannig gefið tækifæri til að sýna frumkvæði og sjálfstæði við mótun náms og framkvæmd kennslu. Ef auka á aðsókn er mikilvægt að MB nýti sér það tækifæri sem í þessu felst til að skapa sér enn frekar sérstöðu meðal framhaldsskóla á landinu. Í samræðum sem úttektaraðilar áttu við starfsmenn skólans var oft minnst á tækifærin sem eru í Borgarfirði og snerta sögu, náttúru og þá skólahefð sem til staðar er í samfélaginu með tveimur háskólum, Landbúnaðarháskóla Íslands og Háskólanum á Bifröst.

Í fámennum skóla verða skil á milli stjórnunar og annarra starfsmanna oft á tíðum óskýr og boðleiðir því stuttar. Það getur falið í sér þá hættu að ákvarðanatataka og ábyrgðarskylda verði óskýr. Í MB er kennsla hluti af starfsskyldum stjórnenda. Þótt telja verði kost að stjórnunarleg uppbygging skólans sé lágreist og skólinn virðist lýðræðislega upp byggður, er ástæða til að gæta að því að ekki verði gengið um of á hluta stjórnunar. Framundan er umtalsverð vinna af hálfu stjórnenda og kennara við að móta ýmsa þætti hins faglega skólastarfs í ljósi laga um framhaldsskóla og nýrrar aðalnámskrár. Aðalnámskrá skilgreinir sex grunnþætti menntunar sem eiga að endurspeglast í skólastarfi framhaldsskóla. Þeir eiga að vera sýnilegir í námi og kennslu nemenda, starfsháttum, skipulagi og þróunaráætlunum skólans. Ætlast er til að lykilhæfni og grunnþættir fléttist saman og myndi burðarstoð í öllu starfi framhaldsskóla, starfsumhverfi og skólabrag sem og námi og kennslu allra námsáfanga (*Aðalnámskrá framhaldsskóla* 2011). Þetta felur í sér nýja hugsun og nýjar viðmiðanir. Við mótun nýrrar skólanámskrár 2011 hefur skólinn ekki lagt í mikla vinnu á þessu sviði og ljóst að beina þarf sjónum skarpar að þessum þáttum. Hér er mikið verkefni sem ekki verður vel unnið nema tóm sé gefið til að veita markvissa faglega forystu fyrir þessu starfi.

Skólanámskrá MB var fyrst birt 2008 og hefur verið við hana stuðst til þessa. Nú hefur skólameistari kynnt drög að nýrri námskrá sem væntanlega tekur gildi 2012. Endurskoðunin



hefur að mestu leyti verið á borði skólameistara og hann hefur kallað eftir viðbrögðum frá starfsmönnum og stjórn nemendafélagsins. Það er gott en líklega hefði verið enn betra að leggja meiri grunnvinnu á kennara og fela þeim þannig meiri ábyrgð á endanlegri gerð.

Erfitt er að meta á grundvelli stuttra heimsókna og viðtala við hagsmunaaðila hvort stuðst sé við fjölbreytta kennsluhætti í starfi skólans. Sú stefna eða hugmyndafræði sem lögð er til grundvallar innra starfi og birtist m.a. í áherslum varðandi námsmat, ætti að ýta undir að fjölbreyttum kennsluháttum sé beitt. Niðurstöður úr kennslukönnunum benda til að gera þurfi enn betur að þessu leyti. Jafnframt þurfa kennarar að vera sér betur meðvitaðir um hvað felst í því að viðhafa leiðsagnarmat því of algengt var í kennslumati, bæði haust 2010 og vor 2011, að nemendur væru ósammála því að kennari skilaði verkefnum með leiðbeiningum og/eða uppbyggjandi athugasemdum. Eitt af meginsérkennum MB varðandi innra starf á að vera beiting upplýsingataekni í skólastarfi. Í sjálfu sér er það verðugt markmið en til að vinna að sérstöðu skólans að þessu leyti þarf skarpari markmiðssetningu sem fylgt er eftir með fræðslu og stuðningi við kennara um notkun tækninnar.

Sökum þess hve skamman tíma MB hefur starfað hefur ekki mótast fast form á innra mat skólans. Í fyrstu var stuðst við *Skólarýni* til að vinna að sjálfsmati en nýverið tók skólinn upp nýtt gæðakerfi. *Skólarýnir* er meginlegt matstæki en í *Gæðagreinum*, sem skólinn hefur ákveðið að nota við innra mat, er lögð áhersla á eigindlega nálgun. Fullur skilningur er á því innan skólans að matið tengist sem best markmiðum skólanámskrár og sé umbótamiðað.

Húsnæði MB er dálítið þverstæðukennt og ástæða til að fara um það nokkrum orðum þótt það sé í sjálfu sér aðeins umgjörð um skólahaldið en ekki innihald. Það er um flest vel búið og rúmgott en um leið hamlandi í sjálfu sér þótt fermetrafjöldinn sé mikill. Húsið er hannað og byggt sem mennta- og menningarhús. Í *Skólanámskrá 2008* segir að hugmyndafræði hússins geri ráð fyrir að einangrun skólans verði sem minnst frá samfélaginu. Engri annarri menningarstofnun er hins vegar ætlaður þar fastur samastaður. Augljósust er vöntun á miðlægu og sérhönnuðu skólabókasafni/menntaveri. Annað sem sker í augu eru naktir og fremur kuldalegir veggir, lokaðar kennslustofur og stór opin rými sem nýtast illa til skólahalds. Húsið skortir þar með vissan hlýleika og það ber illa með sér þá hugmyndafræði sem sögð er liggja til grundvallar hönnun þess. Þriðja atriðið sem vekur eftirtekt er að afgreiðsla skólans er á annarri hæð, alllangt frá aðalanddyri hússins. Þar inn af eru skrifstofur stjórnenda, vinnuaðstaða og kaffistofa kennara. Á sinn hátt er þessi aðstaða nær ósýnileg þeim sem í húsið kemur í stað þess að mynda andlit gagnvart nemendum og öðrum sem eiga leið um. Loks skal hér talið að MB er að sumu leyti gestur í skólahúsinu vegna þeirra fjölpættu hlutverka sem því er ætlað að sinna sem alhliða mennta- og menningarhús fyrir sveitarfélagið. Sú aðstaða setur skólanum nokkrar skorður og dæmi eru um árekstra sem orðið hafa vegna þessa.

## 10.1 Styrkleikar og veikleikar

### Styrkleikar

- Smæð skólans felur í sér mikla nánd og greið samskipti aðila í milli.
- Vel menntað starfsfólk og gott skipulag skólastarfsins og góður starfsandi.
- Jákvæður skólabragur.
- Nýting starfstíma skólaársins til kennslu og námsmatsaðferðir skólans.
- Þriggja ára nám til stúdentsprófs án þess að kennslutími sé verulega skertur.
- Margt í umhverfi skólans skapar honum ýmis tækifæri til þróunar og vaxtar ef rétt er á haldið.
- Traust skólameistara til starfsfólks og áhersla á sjálfstæði þess.
- Góð umgengni um húsið og næði sem er í opnu rými til lesturs og náms.
- Virkt nemendafélag sem stendur fyrir fjölbreyttri félagsstarfsemi.

## Veikleikar

- Smæð skólans felur í sér takmarkanir á námsframboði, litla valmöguleika nemenda og hættu að kennarar einangrist hver í sinni kennslugrein. Að jafnaði er aðeins einn kennari um hverja námsgrein eða jafnvel námssvið.
- Kynna þarf skólann betur og sérstöðu hans meðal framhaldsskóla.
- Hátt brottfall nemenda.
- Ekkert virkt skólabókasafn/upplýsingaver er í skólanum.
- Vantar meiri tengsl við fyrirtæki og stofnanir í samfélaginu.
- Skortir formleg tengsl við aðra framhaldsskóla á Vesturlandi.

## 10.2 Aðgerðir

Í erindisbréfi mennta- og menningarmálaráðuneytisins til úttektaðila er beðið um að settar séu fram „raunhæfar og rökstuddar tillögur að aðgerðum til úrbóta“ á starfi þess skóla sem úttektin tekur til. Þær tillögur eru eftirfarandi:

- Skólinn þarf að ræða og endurskoða sérstöðu sína meðal framhaldsskóla landsins. Fátt bendir til að hann hafi lengur raunverulega sérstöðu í notkun upplýsingatækni en öðru máli gegnir um námsmatsaðferðir og nýtingu skólaársins. Hvort tveggja þarf að þróa og kynna áfram, meðal annars með það að markmiði að höfða til stærri hóps umsækjenda um skólavist en þeirra sem í Borgarbyggð búa.
- Útvega þarf heimavistaraðstöðu í Borgarnesi fyrir þá nemendur sem eiga um langan veg að fara.
- Flétta þarf sex grunnþætti menntunar (læsi, sjálfbærni, heilbrigði og velferð, lýðræði og mannréttindi, jafnrétti, sköpun) með virkum hætti inn í skólanámskrá, allt starf og stefnu skólans.
- Skilgreina þarf allar námsbrautir skólans með tilliti til fyrirmæla nýrrar aðalnámskrár fyrir framhaldsskóla.
- Starfsbraut MB býr að ýmsu leyti við þröng og takmarkandi skilyrði. Hún er staðsett nokkuð frá öðru kennsluhúsnæði skólans í mjög afmörkuðu og lokuðu rými sem veitir litla möguleika til verklegs náms og kennslu, s.s. í matreiðslu eða smíðum. Auka þarf athafnasvæði brautarinnar og gera hana „sýnilegri“ öðrum nemendum og starfsfólki skólans.
- Koma þarf bókasafnsmálum skólans í viðunandi horf og koma á fót virkri upplýsinga- og menntamiðstöð á miðlægum stað í skólahúsnæðinu. Ennfremur þarf að ráða bókasafns- og upplýsingafræðing til starfa sem hafi það meginhlutverk að veita safninu forstöðu, þjónusta nemendur og starfsfólk.
- Koma þarf á laggirnar formlegu og reglubundnu samstarfi við aðra framhaldsskóla á Vesturlandi til þess að vinna gegn þeirri hættu á faglegrri einangrun sem í smæð skólans felst. Þetta samstarf þarf bæði að ná til kennara og stjórnenda.

## 11 Heimildir

Hér eru aðeins taldar þær heimildir sem vitnað er beint til í meginmáli. Auk þeirra eru ýmis lög og reglugerðir, tölvupóstur og fleira ótilgreint.

- Aðalnámskrá framhaldsskóla: almennur hluti.* (2004). Reykjavík: Menntamálaráðuneytið.
- Aðalnámskrá framhaldsskóla: almennur hluti.* (2011). Reykjavík: Mennta- og menningarmálaráðuneytið.
- Hagstofa Íslands. (2011). Skólamál, Grunnskólar, Grunnskólanemendur eftir bekkjum og skóla. Sótt 10.12.2011 af <http://www.hagstofa.is/Hagtolur/Skolamal/Grunnskolar>.
- Heimasíða Menntaskóla Borgarfjarðar, <http://www.menntaborg.is/>.
- Kolfinna Jóhannesdóttir. (2011). *Samantekt á gögnum vegna úttektar á starfsemi Menntaskóla Borgarfjarðar haust 2011*. Skjal sent til úttektaraðila 25. október.
- Lög um framhaldsskóla nr. 92/2008 með áorðnum breytingum.*
- Mennta- og menningarmálaráðuneytið. (2011). *Skipunarbréf úttektaraðila*, dags. 7. október.
- Menntaskóli Borgarfjarðar. (2010). *Námsmat*. Bæklingur.
- Menntaskóli Borgarfjarðar. (2011). Námsráðgjöf í Menntaskóla Borgarfjarðar skólaárið 2010–2011. Fylgiskjal með *Sjálfsmatsskýrslu 2010–2011*.
- Reglugerð um viðurkenningu einkaskóla á framhaldsskólastigi nr. 426/2010*
- Sjálfsmatsskýrsla 2010–2011.* (2011). Af heimasíðu MB. Menntaskóli Borgarfjarðar.
- Skólanámskrá 2008.* (2008). Menntaskóli Borgarfjarðar.
- Skólanámskrá 2011.* (2011). Menntaskóli Borgarfjarðar.
- Skýrsla fagstjóra raungreina skólaárið 2010–2011.* (2011). Fylgiskjal með Sjálfsmatsskýrslu 2010–2011. Menntaskóli Borgarfjarðar.
- Skýrsla fagstjóra samfélagsgreina skólaárið 2010–2011.* (2011). Fylgiskjal með Sjálfsmatsskýrslu 2010–2011. Menntaskóli Borgarfjarðar.
- Skýrsla fagstjóra tungumála fyrir skólaárið 2010–2011.* (2011). Fylgiskjal með Sjálfsmatsskýrslu 2010–2011. Menntaskóli Borgarfjarðar.

### **Viðtöl (hljóðrituð) við aðstandendur Menntaskóla Borgarfjarðar:**

- Skólameistari
- Aðstoðarskólameistari
- Formaður skólanefndar
- Fagstjórar
- Umsjónarmaður starfsbrautar
- Rýnihópur kennara
- Fjármálastjóri
- Skólafulltrúi
- Náms- og starfsráðgjafi
- Umsjónarmaður tölvumála
- Forvarnarfulltrúi
- Matráður
- Ræstitæknir
- Stjórn nemendafélagsins
- Foreldraráð

## **Fylgiskjöl**

- Fylgiskjal 1: Námsáfangar, tímafjöldi og skipting á annir – Almenn braut
- Fylgiskjal 2: Námsáfangar, tímafjöldi og skipting á annir – Félagsfræðabraut
- Fylgiskjal 3: Námsáfangar, tímafjöldi og skipting á annir – Náttúrufræðibraut
- Fylgiskjal 4: Bréf til skólameistara FB dags. 18.11.2011

## Fylgiskjal 1

### Námsbrautir MB Námsáfangar, tímafjöldi og skipting á annir

Menntaskóli Borgarfjarðar Almenn braut		1. önn	2. önn	3. önn	4. önn	Samtals
Upplýsingatækni	UTN 104	4				4
Íslenska	ÍSL 192, 292, 103, 204	2	2	3	4	11
Stærðfræði	STÆ 192, 292, 103, 204	2	2	3	4	11
Erlend tungumál		2	2	5	6	15
Enska	ENS 192, 292, 103, 204	2	2	3	4	11
Danska	DAN 192, 292			2	2	4
Samfélagsgreinar		4	2	4		10
Lífsleikni	LKN 104	4				4
Félagsfræði	FÉL 192, 104		2	4		6
Verkefnavinna/heimanám		2	2	2	2	8
Vinnuval			4	2		6
Líkams- og heilsurækt		1	1	1	1	4
Dans	RÆL 101, 201, 301, 401	0,5	0,5	0,5	0,5	2
Íþróttir	ÍÞR 101, 201, 301, 401	0,5	0,5	0,5	0,5	2
Skyndihjálp	SKY 101				1	1
Lokaverkefni	LOK 104			2	2	4
Listir	LIS 102		2			2
		17	17	22	20	76

Tafla 1 Áfangar á almennri braut

## Fylgiskjal 2

Menntaskóli Borgarfjarðar Félagsfræðabraut		1. önn	2. önn	3. önn	4. önn	5. önn	6. önn	Samtals bundið
<b>Upplýsingatækni</b>	UTN 104	4						4
<b>Íslenska</b>	ÍSL 103, 204, 304, <b>404</b>	3	4	4				11
<b>Stærðfræði</b>	STÆ 103, 204, <b>304, 404</b>	3	4					7
<b>Erlend tungumál</b>		6	8	4	8	4	4	34
Danska	DAN 103, 204	3	4					7
Enska	ENS 103, 204, 304, 404	3	4	4	4			15
Spænska	SPÆ 104, 204, 304				4	4	4	12
<b>Samfélagsgreinar</b>		6	8	8	0	6	6	34
Sálarfræði	SÁL 104, 204					4	4	8
Félagsfræði	FÉL 104, 204, 304, <b>403</b>	4	4	4				12
Siðfræði	SIÐ 102					2		2
Heimspeki	HEI 102						2	2
Uppeldisfræði	UPP 104, <b>204</b>			4				4
Saga	SAG 104, <b>204</b>		4					4
Lífsleikni	LKN 102	2						2
Ferðamálafræði	FER <b>104</b>							0
<b>Náttúrufræðigreinar</b>		0	0	2	4	0	0	6
Náttúruvísindi	NÁT 102, 214, <b>304</b>			2	4			6
Eðlisfræði	EÐL <b>104</b>							0
Efnifræði	EFN <b>102</b>							0
Jarðfræði	JAR <b>104</b>							0
Líffræði	LÍF <b>104</b>							0
<b>Viðskiptagreinar</b>		0	0	4	8	0	0	12
Lögfræði	LÖG 102				2			2
Bókfærsla	BÓK 102, 204			2	4			6
Rekstrarhagfræði	REK 102, 202			2	2			4
<b>Heilsurækt</b>		1	1	1	1	1	1	6
Dans	RÆL 101, 201, 301, 401, 501, 601	0,5	0,5	0,5	0,5	0,5	0,5	3
Íþróttir	ÍÞR 101, 201, 301, 401, 501, 601	0,5	0,5	0,5	0,5	0,5	0,5	3
<b>Skyndihjálpi</b>	SKY 101						1	1
<b>Lokaverkefni</b>	LOK 104					2	2	4
<b>Listir</b>	LIS 102				2			2
		23	25	23	23	13	14	121

Auk þess velja nemendur að lágmarki 12 einingar til viðbótar (rauðmerktar)

Stúdentspróf af Félagsfræðabraut er að lágmarki 133 einingar

Ágúst 2011 - LSÓ

### Tafla 2 Áfangar á félagsfræðabraut

## Fylgiskjal 3

Menntaskóli Borgarfjarðar Náttúrufræðibraut		1. önn	2. önn	3. önn	4. önn	5. önn	6. önn	Samtals bundið
Upplýsingatækni	UTN 104	4						4
Íslenska	ÍSL 103, 204, 304, <b>404</b>	3	4	4				11
Stærðfræði	STÆ 103, 204, 304, 404, 504, 604	3	4	4	4	4	4	23
Erlend tungumál		6	8	4	4	4	4	30
Danska	DAN 103, 204	3	4					7
Enska	ENS 103, 204, 304, <b>404</b>	3	4	4				11
Spænska	SPÆ 104, 204, 304				4	4	4	12
Samfélagsgreinar		2	0	4	0	2	2	10
Sálarfræði	SÁL <b>104, 204</b>							0
Félagsfræði	FÉL 104, <b>204, 304, 403</b>			4				4
Siðfræði	SIÐ 102					2		2
Heimspeki	HEI 102						2	2
Uppeldisfræði	UPP <b>104</b>						0	0
Saga	SAG <b>104, 204</b>							0
Lífsleikni	LKN 102	2						2
Ferðamálafræði	FER <b>104</b>							0
Náttúrufræðigreinar		2	8	6	12	4	0	32
Náttúruvísindi	NÁT 102, 204, 304	2	4	4				10
Eðlisfræði	EÐL 104, 204, <b>304</b>				4	4		8
Efnafræði	EFN 102, 204, <b>304</b>			2	4			6
Jarðfræði	JAR 104		4					4
Líffræði	LÍF 104, <b>204</b>				4			4
Viðskiptagreinar		0	0	0	0	0	0	0
Lögfræði	LÖG <b>102</b>							0
Bókfærsla	BÓK <b>102, 204</b>							0
Rekstrarhagfræði	REK <b>102, 204</b>							0
Heilsurækt		1	1	1	1	1	1	6
Dans	RÆL 101, 201, 301, 401, 501, 601	0,5	0,5	0,5	0,5	0,5	0,5	3
Íþróttir	ÍÞR 101, 201, 301, 401, 501, 601	0,5	0,5	0,5	0,5	0,5	0,5	3
Skyndihjálpi	SKY 101						1	1
Lokaverkefni	LOK 104					2	2	4
Listir	LIS 102				2			2
		21	25	23	23	17	14	123

Auk þess velja nemendur að lágmarki 10 einingar til viðbótar (rauðmerktar)

Stúdentspórf af Náttúrufræðibraut er að lágmarki 133 einingar

Ágúst 2011 - LSÓ

Tafla 3 Áfangar á náttúrufræðibraut

Menntaskóli Borgarfjarðar  
Kolfinna Jóhannesdóttir, skólameistari  
Borgarbraut 54  
310 Borgarnes

Akureyri 18. október 2011

### Efni: Úttekt á starfsemi Menntaskóla Borgarfjarðar haustið 2011

Eins og fram kemur í bréfum mennta- og menningarmálaráðuneytisins, dags. 21. september og 7. október 2011, hefur okkur undirrituðum verið falið að annast úttekt á starfsemi Menntaskóla Borgarfjarðar. Markmiðið er að leggja mat á starfsemi skólans með hliðsjón af gildandi lögum, reglugerðum og aðalnámskrá og veita almennt upplýsingar um starfsemi skólans. Úttektina á að byggja á fyrirliggjandi gögnum um starfsemi skólans, viðtölum við einstaklinga og hópa, auk vettvangsathugana.

Við óskum eftir góðu samstarfi og viljum í upphafi biðja um að tekin verði saman eftirtalin gögn og send til undirritaðra fyrir 26. október næstkomandi:

- *Skólanámskrá*
- *Nemendur, upplýsingar skiptar eftir kynjum eftir því sem kostur er á:*
  - *Aðsókn og inntaka*
    - *Próun aðsóknar frá stofnun skólans*
    - *Hvaðan koma nemendur (innan/utan upptökusvæðis – hlutfall haust 2011)*
  - *Fjöldi nemenda 15. september 2011, skipt eftir árgöngum*
  - *Skipting á námsbrautir*
  - *Meðalstærð námshópa*
  - *Brottfall*
- *Starfsmenn, upplýsingar skiptar eftir kynjum*
  - *Stjórnendur, starfshlutfall og kennsluskylda*
  - *Fjöldi kennara í föstum stöðum og starfshlutfall*
  - *Fjöldi leiðbeinenda og starfshlutfall (hálf starf eða meira)*
  - *Fjöldi stundakennara, kennslutímar á viku*
  - *Fjöldi annars starfsfólks í föstum stöðum og starfsheiti*
  - *Menntun kennara*
    - *Fjöldi kennara með BA/BS-próf auk kennsluréttinda*
    - *Fjöldi kennara með MA/MS/M.Ed.-próf auk kennsluréttinda*
    - *Fjöldi kennara með doktorspróf auk kennsluréttinda*
    - *Fjöldi kennara með háskólapróf án kennsluréttinda*
    - *Fjöldi kennara með aðra menntun*
    - *Eru kennarar skólans menntaðir í þeim greinum sem þeir kenna?*
  - *Hvernig er endurmenntun kennara háttað af hálfu skólans?*
  - *Starfsaldur kennara við skólann*
  - *Hver hefur starfsmannavelta verið í skólanum undanfarin ár?*
- *Skipurit skólans*
- *Árlegur kennslutími skólans (síðasta og yfirstandandi skólaár)*
- *Umfang forfallakennslu á vorönn 2011*
- *Fjöldi kennslustunda sem nemendur urðu af vegna forfalla kennara á vorönn 2011*
- *Upplýsingar um sérstakar áherslur sem skólinn leggur í námi og kennslu*
- *Upplýsingar um skólaþróunarverkefni sem unnið er að á skólaárinu 2011–2012*



Til frekari gagnaöflunar óskum við eftir því að fá að koma í heimsókn í skólann mánudaginn 7. nóvember og þriðjudaginn 8. nóvember. Í þeirri heimsókn viljum við eiga viðtöl við eftirtalda aðila eins og hér segir:

13:00-14:30	Skólameistari
14:45-16:00	Fagstjórar og umsjónarmaður starfsbrautar
16:15-17:15	Stjórn nemendafélags
17:30-18:30	Stjórn foreldrafélags
8:30–9:30	Aðstoðarskólameistari
10:00–11:00	Fjármálastjóri og skólafulltrúi
11:15–12:15	Forstöðumaður bókasafns
13:00–14:00	Námsráðgjafi, nemendatengill og forvarnarfulltrúi
14:30–15:30	Rýnihópur kennara (8–10 kennarar)
16:00–17:00	Formaður skólanefndar

Við biðjum þig um að finna hentugt húsnæði til þessara viðtala, gera viðkomandi viðvart og boða þá til fundar við okkur í samræmi við ofangreint. Þegar kemur að rýnihópi almennra kennara biðjum við þig um að velja þá af báðum kynjum og reyna að láta þá spegla námssvið skólans sem best.

Ef einhverjir meinbugir eru á því að funda með okkur þessa daga biðjum við þig að láta okkur vita sem allra fyrst. Þá skal jafnframt tekið fram að ef hagfelldara er fyrir skólann að hafa aðra uppröðun á viðtölunum er ekkert því til fyrirstöðu að breyta henni í fullu samráði við skólann.

Við ráðgerum að heimsækja Menntaskóla Borgarfjarðar í tvígang til gagnaöflunar. Í seinni heimsókninni sem verður væntanlega í lok nóvember viljum við gjarnan fá að hitta skólameistara að nýju, skólaráð, sjálfsmatshóp, rýnihóp kennara og e.t.v. fleiri aðila. Við munum láta vita nánar um tilhögun þeirrar heimsóknar þegar nær dregur.

Með bestu kveðju,

Bragi Guðmundsson  
Trausti Þorsteinsson