
Sjálfsmatsskýrsla 2013 - 2014



MENNTASKÓLI BORGARFJARÐAR



Efnisyfirlit

1	Inngangur	3
2	Lýsing á starfsemi skólans	4
2.1	Stefna Menntaskóla Borgarfjarðar 2013-2017	4
2.1.1	Staða og styrkur	4
2.2	Hlutverk og megináherslur	4
2.3	Framtíðarsýn	5
2.4	Markmið Menntaskóla Borgarfjarðar eru að:	6
2.5	Sérstaða	7
2.6	Umfang skólans skólaárið 2013 - 2014.....	7
2.6.1	Nemendur	7
2.6.2	Starfsfólk	7
2.6.3	Kennslustundir og áfangar	8
3	Sjálfsmat í Menntaskóla Borgarfjarðar	9
3.1	Greining á tölulegum gögnum	9
3.1.1	Kennarar	9
3.1.2	Nemendur.....	10
3.2	Kannanir.....	10
3.2.1	Kennslumat.....	10
3.2.2	Viðhorfskönnun útskriftanema vor 2011, 2012, 2013 og 2014	11
3.2.3	Gæðagreinar - (How good is our school?).....	20
3.2.4	Matsferlið	20
3.2.5	Áætlun um sjálfsmat MB.....	21
3.2.6	Gæðagreinar á skólaárinu 2013-2014.....	23
3.2.7	Gæðagreinar 2012 - 2013 - aðgerðir	29
3.2.8	Matsfundir	30
3.2.9	Stefnumótun.....	31
3.3	Skýrslur	32
3.3.1	Námsráðgjöf.....	32
4	Samantekt og næstu skref.....	33
5	Lokaorð	33
6	Fylgiskjöl.....	34

1 Inngangur

Hverjum framhaldsskóla landsins er gert að meta með kerfisbundnum hætti árangur og gæði skólastarfs á grundvelli framhaldsskólalaga nr. 92/2008 þar sem segir í 40. gr. :

Markmið mats og eftirlits með gæðum í framhaldsskólum er að:

- a. veita upplýsingar um skólastarf, árangur þess og þróun til fræðsluyfirvalda, starfsfólks framhaldsskóla, viðtökuskóla, atvinnulífs, foreldra og nemenda,
- b. tryggja að starfsemi skóla sé í samræmi við ákvæði laga, reglugerða og aðalnámskrár framhaldsskóla,
- c. auka gæði náms og skólastarfs og stuðla að umbótum,
- d. tryggja að réttindi nema séu virt og að þeir fái þá þjónustu sem þeir eiga rétt á samkvæmt lögum.

Í 41. gr. framhaldsskólalaga segir um innra mat: „Hver framhaldsskóli metur með kerfisbundnum hætti árangur og gæði skólastarfs á grundvelli 40. gr. með virkri þátttöku starfsmanna, nemenda og foreldra eftir því sem við á. Framhaldsskóli birtir opinberlega upplýsingar um innra mat sitt, tengsl þess við skólanámskrá og áætlanir um umbætur.”

Tilgangurinn með sjálfsmati er því fyrst og fremst að bæta og efla skólastarfið, meta hvort markmið skólans hafi náðst, benda á það sem vel er gert og finna leiðir til þess að bæta það sem betur má fara.

Í þessari skýrslu um sjálfsmat í MB er greint frá markmiðum og stefnu skólans ásamt vinnu við sjálfsmat á skólaárinu 2013 - 2014.

2 Lýsing á starfsemi skólans

2.1 Stefna Menntaskóla Borgarfjarðar 2013-2017

2.1.1 Staða og styrkur

Menntaskóli Borgarfjarðar er áfangaskóli sem býður upp á þrjár bóknámsbrautir til stúdentsprófs, opna braut, félagsfræðabraut og náttúrufræðibraut. Innan brautanna geta nemendur valið um íþróttasvið og búfræðisvið. Nám til stúdentsprófs er skipulagt sem þriggja ára nám. Nemendur geta einnig valið framhaldsskólabraut þar sem áhersla er á undirbúning undir nám á stúdentsprófsbraut, annað nám eða eftir atvikum þátttöku í atvinnulífi. Við skólann er starfrækt starfsbraut fyrir nemendur sem hafa greiningu fagaðila og geta ekki nýtt sér annað nám við skólann. Nám á starfsbraut tekur fjögur ár.

Menntaskóli Borgarfjarðar á í margvíslegu samstarfi við nærsamfélagið. Fjölbreytt samstarf er við skóla héraðsins og atvinnulífið. Menntaskóli Borgarfjarðar er í samstarfi við Fjölbrautaskóla Snæfellinga og er aðili að Fjarmentaskólanun. Skólinn er í samstarfi við skóla á norðurlöndunum um styrki til þróunarstarfs og gagnkvæmra námsferða.

Menntaskóli Borgarfjarðar hefur frá upphafi haft framsækni að leiðarljósi og farið ótroðnar slóðir í kennsluháttum og námsmati. Við skólann eru engin lokapróf, þess í stað er áhersla lögð á verkefnavinnu og smærri próf. Námsmat skólans er í formi leiðsagnarmats. Skólinn er lítill og einkennist af persónulegum samskiptum. Aðstaða til náms og félagsstarfs er mjög góð í skólanum.

2.2 Hlutverk og megináherslur

Menntaskóli Borgarfjarðar starfar samkvæmt aðalnámskrá og lögum um framhaldsskóla og öðrum lögum og reglugerðum sem varða starfsemi framhaldsskóla. Í skólanum er leitast við að efla alhliða þroska allra nemenda og búa þá undir virka þátttöku í fjölbreyttu nútímasamfélagi, störf í atvinnulífi og áframhaldandi nám.

Menntaskóli Borgarfjarðar hefur að leiðarljósi grunnþætti menntunar: læsi, sjálfbærni, heilbrigði og velferð, lýðræði og mannréttindi, jafnrétti og sköpun.

Í skólanum er leitast við að mæta ólíkum áhugasviðum og hæfileikum nemenda, víkka sjóndeildarhring þeirra, styrkja gagnrýna og skapandi hugsun, leggja rækt við persónulegan þroska og siðgæðisvitund og efla mannskilning, tillitsemi og virðingu fyrir fólki og umhverfi.

Einkunnarorð MB eru; *Sjálfstæði - Færni - Framfarir* og kristallast viðhorf vinnunnar í skólanum í þessum kjörorðum.

Sjálfstæði: Í Menntaskóla Borgarfjarðar er lögð áhersla á að efla sjálfstæði, frumkvæði og skapandi hugsun meðal nemenda. Áhersla er lögð á sjálfstraust og sjálfstæði í vinnubrögðum. Skólinn hvetur nemendur til að setja sér sín eigin markmið með náminu.

Færni: Í Menntaskóla Borgarfjarðar er lögð áhersla á færni og kunnáttu nemenda á fjölbreyttum sviðum. Nemendur eru þjálfaðir í þekkingarleit. Áhersla er á að efla nemendur sem einstaklinga og námsmenn þannig að þeir verði færari um að takast á við verkefni við krefjandi aðstæður.

Framfarir: Í Menntaskóla Borgarfjarðar er lögð áhersla á að með auknu sjálfstæði nemenda og færni verði stuðlað að sem mestum framförum nemandans. Skólinn hvetur nemendur til góðrar ástundunar, vandaðra vinnubragða, virkni í námi og félagslífi.

2.3 Framtíðarsýn

Nám og og gæði kennslu

- Framtíðarsýn Menntaskóla Borgarfjarðar er að vera leiðandi skóli í þróunarstarfi sem leggur áherslu á framsækni og fjölbreytni í kennsluháttum og námsmati.
- Skólinn vill búa nemendum fjölbreytt námsumhverfi með áherslu á verkefnamiðað nám.
- Þá er það stefna skólans að styrkja enn frekar góð tengsl við nærsamfélagið og auka tækifæri nemenda í gegnum alþjóðlegt samstarf.
- MB leggur áherslu á að styrkja og efla námsframboð til að koma til móts við þarfir og áhuga nemenda á upptökusvæði skólans.

Nemendur

- Skólinn vill stuðla að ábyrgð nemenda á eigin námi og að fyrirkomulag náms stuðli að góðri ástundun.
- Áhersla er á að skólabragur sé jákvæður og lýðræðislegur. Að samvinna einkenni lausn viðfangsefna. Að persónuleg samskipti, skapandi hugsun, jafnrétti, góð líðan og virðing fyrir einstaklingnum einkenni skólabraginn.
- Áhersla er lögð á heilsusamlega umgjörð um skólastarfið og að andleg, líkamleg og félagsleg velferð nemenda sé höfð að leiðarljósi.

Stjórnun

- Allur rekstur skólans, aðbúnaður, þjónusta og velferð nemenda og starfsmanna sé til fyrirmyndar.

2.4 Markmið Menntaskóla Borgarfjarðar eru að:

Nám og gæði kennslu

- skólinn leggi metnað sinn í að hafa ávallt vel menntað og metnaðarfullt starfsfólk sem gerir kröfur til sín og nemenda
- efla starfsþróun kennara
- veita kennurum svigrúm til sjálfstæðis og frumkvæðis í starfi
- fylgjast vel með því sem hæst ber á sviði uppeldis- og kennslumála
- nemendur fái ávallt gæða stoðþjónustu við sitt hæfi
- skapa gott starfsumhverfi fyrir nemendur og starfsfólk
 - fjölga vinnurýmum fyrir smærri hópa
- starfshættir mótist af umburðarlyndi og jafnrétti, virðingu, lýðræðislegu samstarfi og ábyrgð
- að námið veiti bæði fræðilega og hagnýta þekkingu
- auka tengsl við nærsamfélagið með áherslu á samvinnu og samstarf við skóla og fyrirtæki í héraðinu

Nemendur

- nemendur hafi aðgang að öflugri stoðþjónustu
- styðja við námshvöt nemenda, rækta námsgleði og vinnuanda
- efla frumkvæði, sjálfstæði og ábyrgð nemenda
- raddir nemenda séu virkur þáttur í starfi skólans
- styðja betur við félagslíf nemenda
- sérhver nemandi hafi tækifæri til að rækta sína hæfileika og ná góðum árangri

- við skólann séu nemendagarðar

Stjórnun

- fjármál og rekstur skólans einkennist af gagnsæi og jafnvægi
- aukin áhersla verði lögð á að kynna námsframboð skólans
- nota innra mat með markvissum hætti til umbóta í skólastarfi

2.5 Sérstaða

Menntaskóli Borgarfjarðar hefur leitast við að marka sér sérstöðu með eftirfarandi hætti:

- skólinn er lítill og persónulegur
- nemendur ljúka stúdentsprófi að jafnaði á þremur árum
- skólaárið er 184 starfsdagar nemenda
- formleg annarpróf í desember og maí eru ekki til staðar
- leiðsagnarmat er viðhaft í öllum áföngum
- nemendur fá endurgjöf á nám sitt og vinnu á fimm vikna fresti (vörður) og í verkefnum
- mikil áhersla er lögð á verkefnavinnu
- skólinn leitast við að nota upplýsingatækni þar sem kostur er

2.6 Umfang skólans skólaárið 2013 - 2014

2.6.1 Nemendur

Nemendur sem innrituðust í skólann haustið 2013 voru 157 og á vorönn 2014 voru þeir örlítið færri eða 148 nemendur. Á vorönn 2014 voru brautskráðir 27 nemendur frá MB.

2.6.2 Starfsfólk

Á haustönn 2013 starfa við skólann 16 kennarar, tveir stjórnendur, einn fjármálastjóri, einn umsjónarmaður starfsbrautar (kennari líka), námsráðgjafi, skólafulltrúi, tölvuumsjónarmaður, stuðningsfulltrúi, húsvörður, matráður og ræstitæknir. Heildarfjöldi starfsmanna er 24.

2.6.3 Kennslustundir og áfangar

Taflan hér að neðan sýnir fjölda áfanga, hópa og kennslustunda skólaárið 2013 – 2014.

Tafla 1 - fjöldi kenndra áfanga, hópa og kennslustunda 2013 - 2014

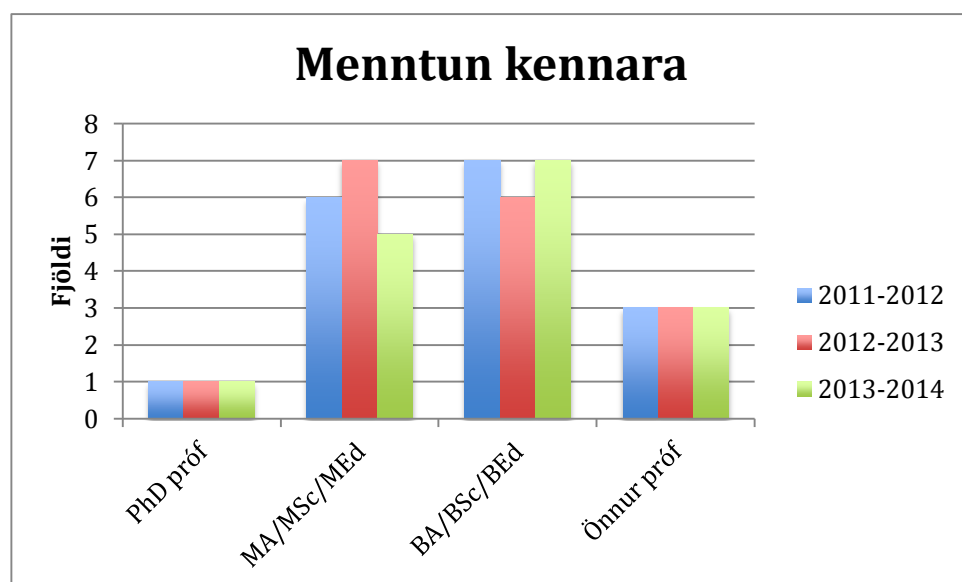
	Haust 2013			Vor 2014		
	áfangar	hópar	tímar	áfangar	hópar	tímar
Íslenska	3	5	28	3	4	22
Stærðfræði	4	4	22	4	5	28
Erlend tungumál	5	7	40	7	9	50
Samfélagsgreinar	7	7	34	6	7	36
Náttúrfræðigreinar	4	4	20	3	3	16
Viðskiptagreinar og upplýsingatækni	4	5	22	2	2	8
Íþróttagreinar	3	2	10	4	3	15
Heilsurækt	6	6	7	4	4	5
Samtals	36	40	183	33	37	180

3 Sjálfsmat í Menntaskóla Borgarfjarðar

3.1 Greining á tölulegum gögnum

3.1.1 Kennarar

Menntun kennara við Menntaskóla Borgarfjarðar er nokkuð góð. Allir fastráðnir kennarar eru með kennsluréttindi eða eru í réttindanámi. Stefna skólans er að vera með vel menntaða kennara í vinnu. Að þessari stefnu hefur verið unnið með því annars vegar að auglýsa eftir og ráða vel menntaða kennara til starfa og hins vegar með því að hvetja og styrkja starfandi kennara skólans til framhalds- og endurmenntunar.



Mynd 1. Menntun kennara 2011 – 2014.

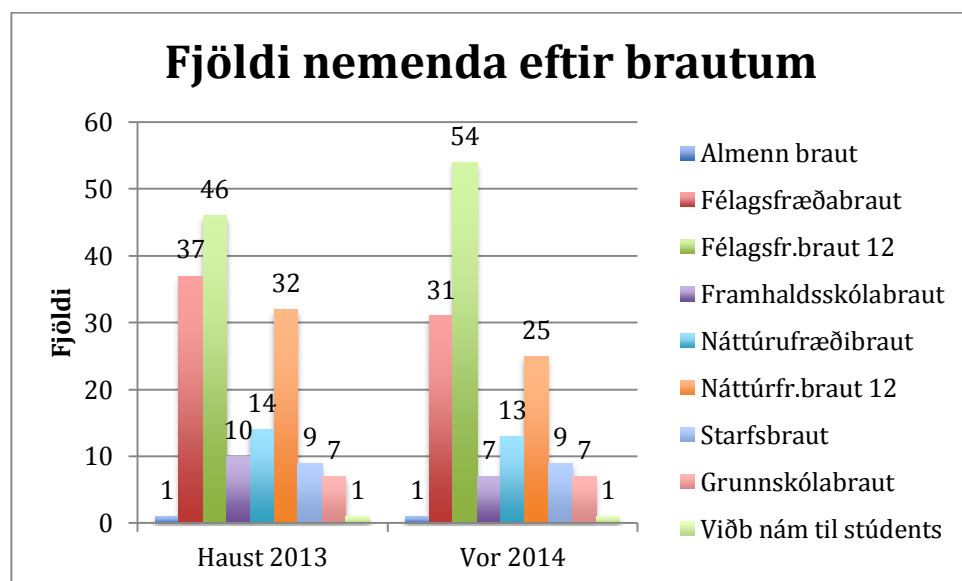
Á mynd 1 má sjá að menntun kennara hefur örlítið breyst á milli ára.

Þess má geta að einn kennari skólans er í meistarnámi með kennslunni. Kennarar hafa einnig verið duglegir að sækja styttri námskeið á vegum eða í samvinnu við fagfélög.

Kynjaskipting meðal kennara MB hefur verið ójöfn þar sem færri karlmenn en konur hafa kennt við skólann þau ár sem hann hefur starfað.

3.1.2 Nemendur

Þeir nemendur sem innritast í MB eru í flestum tilfellum með lögheimili í Borgarbyggð eða um 85% nemenda. Hér fyrir neðan má sjá tölur um fjölda nemenda á hverri braut fyrir sig eftir önnum. Haustið 2012 jókst námsframboð skólans, innan félagsfræða- og náttúrufræðibrauta er hægt að velja íþróttasvið og búfræðisvið.



Mynd 2. Fjöldi nemenda eftir brautum.

Á mynd 2 má sjá að nemendafjöldi á hverri námsbraut skólans er breytilegur á milli anna en flestir nemendur eru á félagsfræðibraut skólans.

Skipting nemenda í Menntaskóla Borgarfjarðar eftir kynjum er 43% drengir og 57% stúlkur.

3.2 Kannanir

3.2.1 Kennslumat

Framkvæmd

Kennslukönnun var lögð fyrir nemendur eins og áður. Könnunin fór fram rafrænt í lok haust- og voranna í tölvupósti í gegnum Survey Monkey. Nemendur svöruðu 9 almennum spurningum um námið með valmöguleikum: Mjög ósammála, frekar ósammála, í lagi, frekar sammála og mjög sammála.

Niðurstöður

Ef svör þeirra sem tóku afstöðu eru tekin saman þar sem nemendur voru frekar sammála eða mjög sammála og þeirra sem voru frekar ósammála eða mjög ósammála og borin saman þessar tvær annir kemur eftirfarandi í ljós.

Spurningar	H13	V14	H13	V14
	Frekar eða mjög sammála		Frekar eða mjög ósammála	
Mér líður vel í kennslustundum	74%	80,5%	4,11%	0%
Námið er fjölbreytt	47,2%	54,8%	15,3%	14,3%
Námið er áhugavert/skemmtilegt	46,6%	66,7%	13,7%	9,5%
Kennarinn hrósar mér fyrir það sem ég geri vel	37%	47,6%	16,4%	19%
Kennari ýtir undir áhuga minn á námsefninu	40,3%	40,5%	22,2%	16,7%
Kennarinn fylgir kennsluáætlun og lætur nemendur vita ef hún breytist	63,4%	50%	12,7%	16,7%
Ég er almennt ánægð(ur) með kennsluna - nemandi	68,5%	59,5%	2,7%	4,8%
Ég er ánægð(ur) með námsmat skólans - nemandi	66,7%	68,3%	4,2%	4,9%

Af þessum niðurstöðum má vera ljóst að flestir þættir skólstarfsins hafa batnað á milli anna þó alltaf megi gera betur.

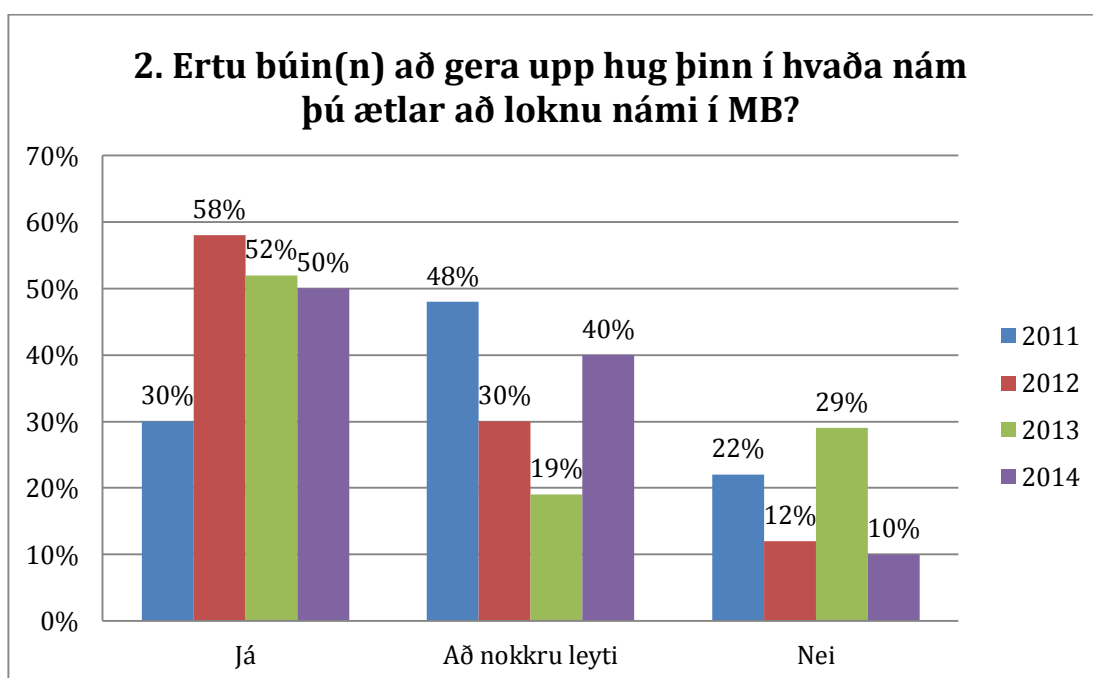
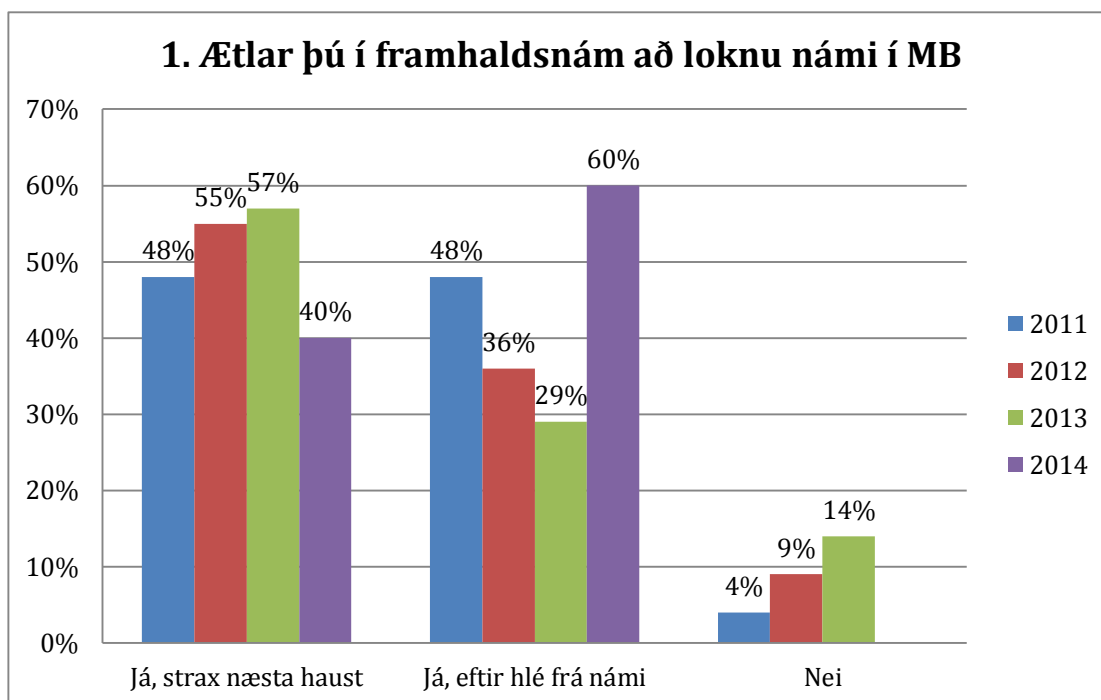
3.2.2 Viðhorfskönnun útskriftanema vor 2011, 2012, 2013 og 2014

Framkvæmd

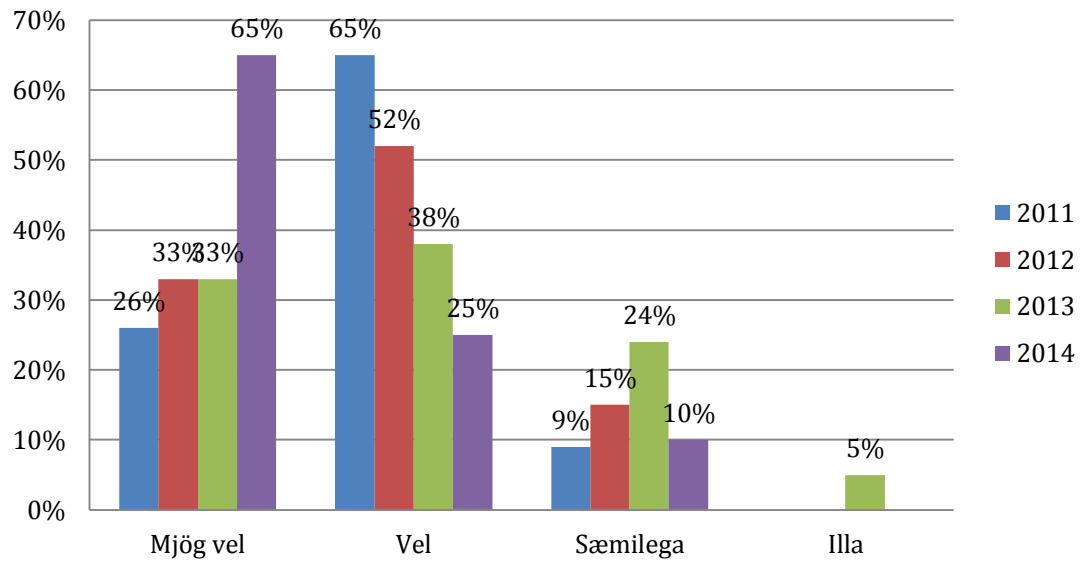
Á vorönn 2011, 2012, 2013 og 2014 var lögð viðhorfskönnun fyrir útskriftarnemendur skólans.

Nemendur voru beðnir að svara 18 spurningum sem vörðuðu m.a. nám í MB, framtíðaráform nemenda, samskipti og ýmsa þjónustu skólans. Kannanir árána 2013 og 2014 voru með örlitlu breyttu sniði, tvær spurningar voru teknar út vegna breytinga á tölvuleigu. Könnunin var lögð fyrir alla útskriftarnema og var þátttaka 88,5% vorið 2011, 80,25% vorið 2012, 91% vorið 2013 og 80% vorið 2014.

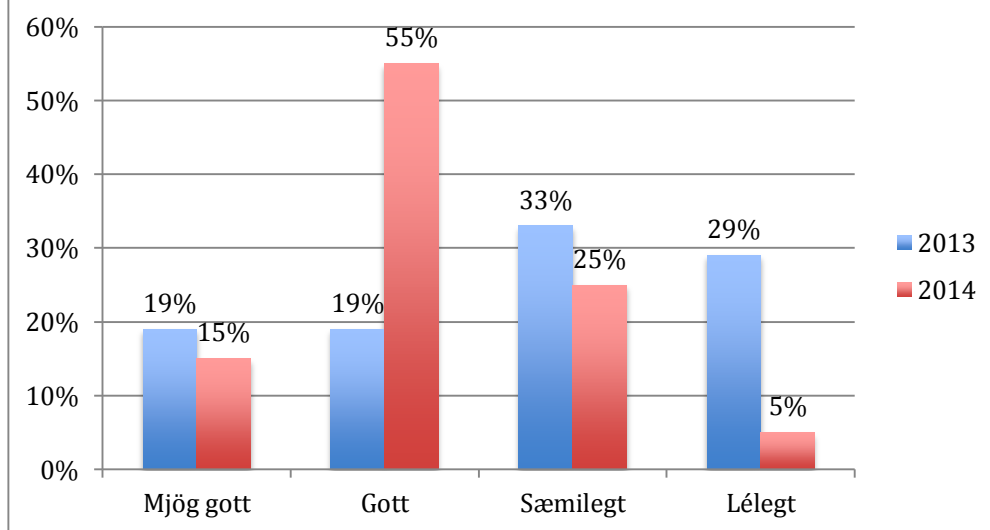
Niðurstöður



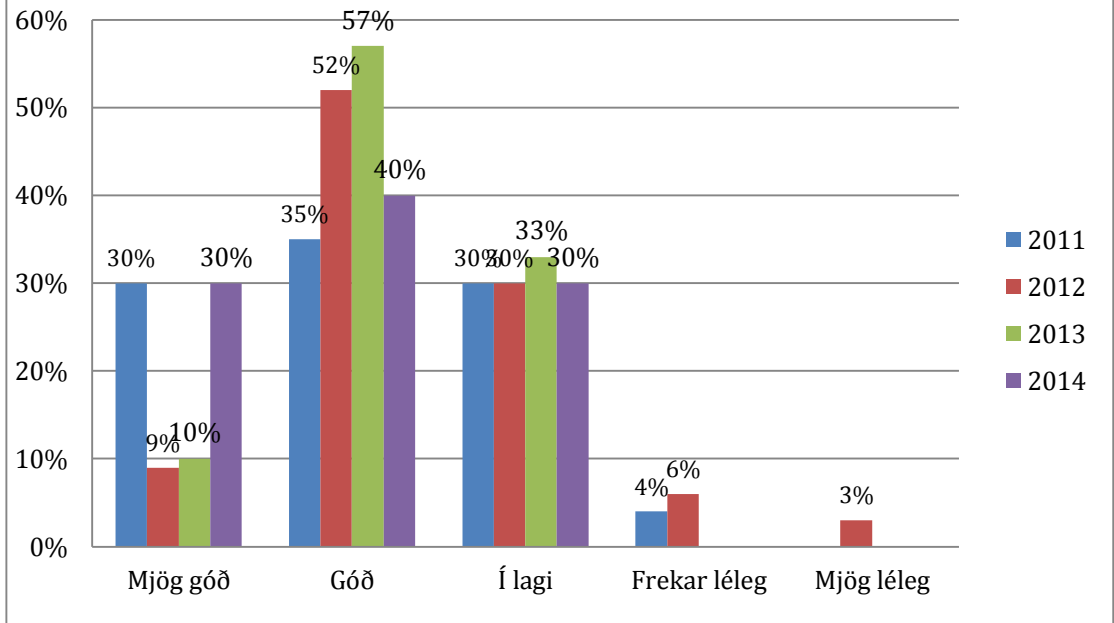
3. Hvernig heldur þú að námið í MB muni nýtast þér í áframhaldandi námi?



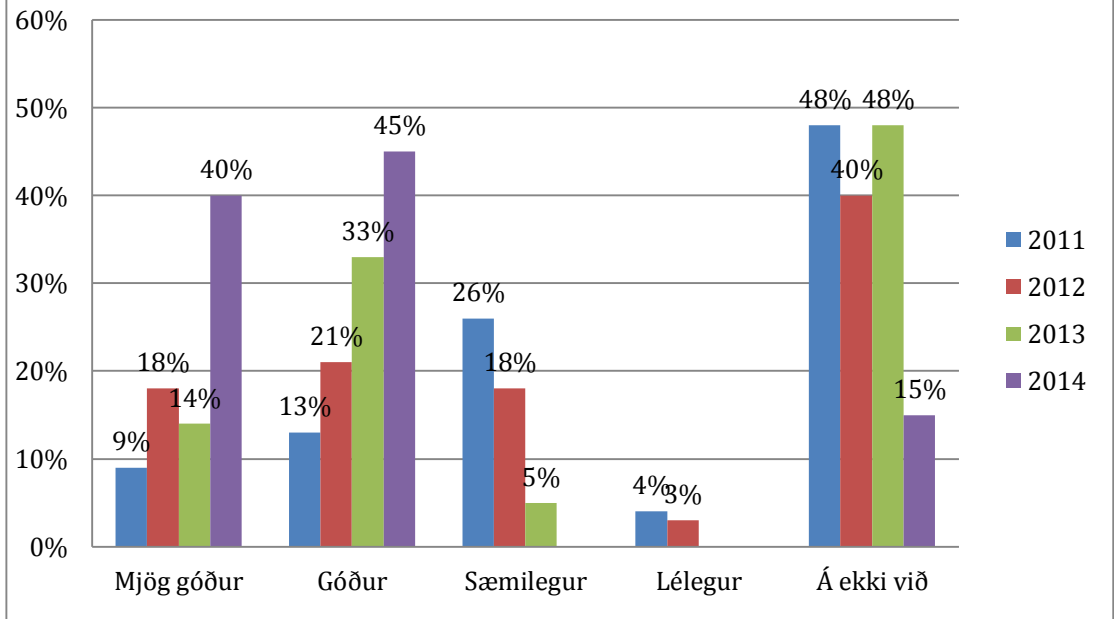
4. Hvernig finnst þér kennsluferfið Moodle?



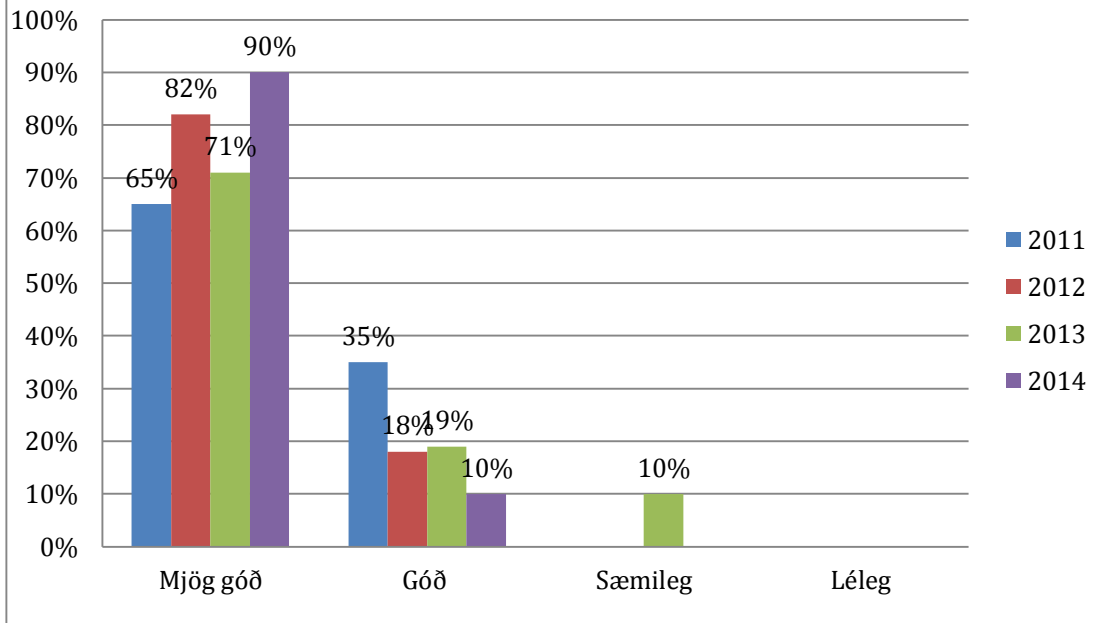
5. Hvernig finnst þér heimasíða skólans?



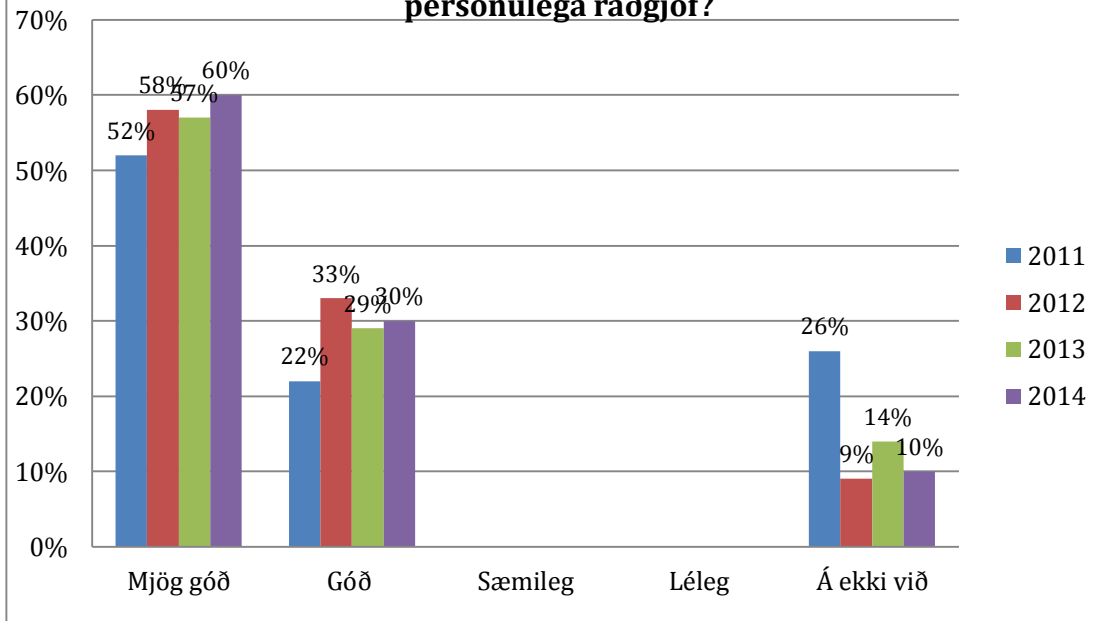
6. Hvernig finnst þér matsðill mótuneytis?

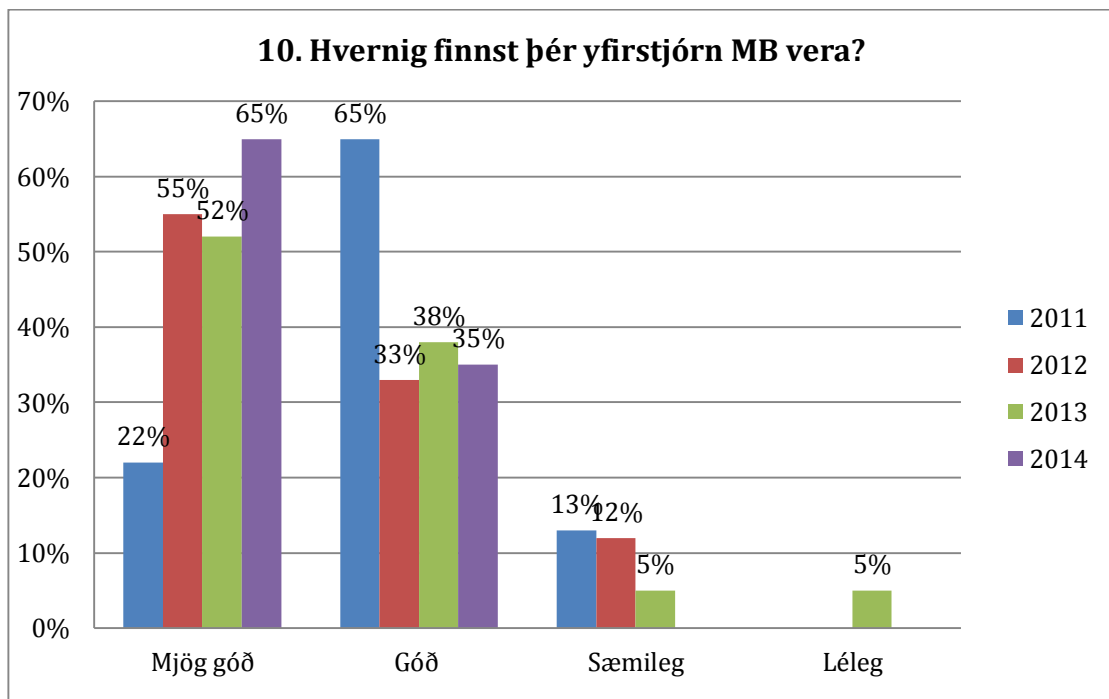
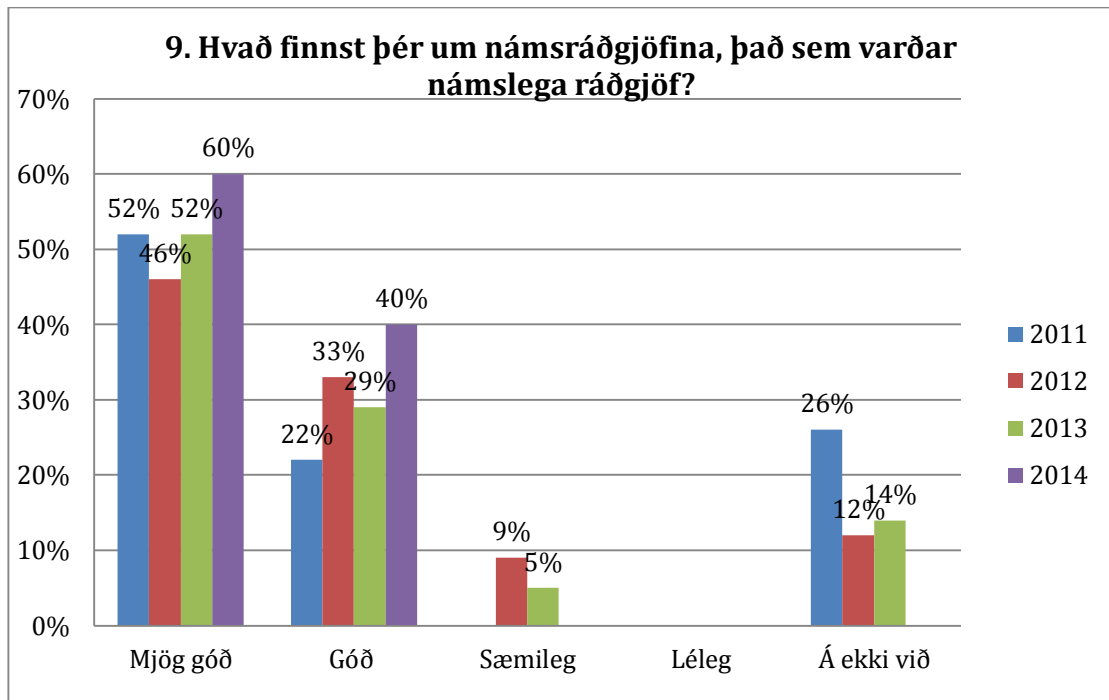


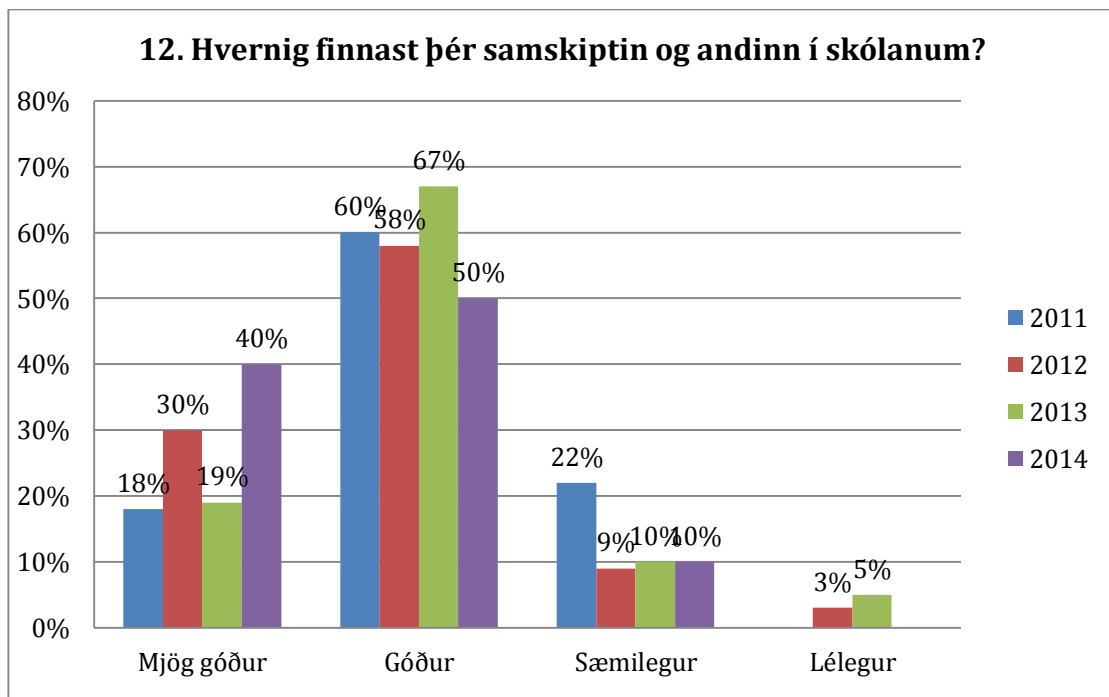
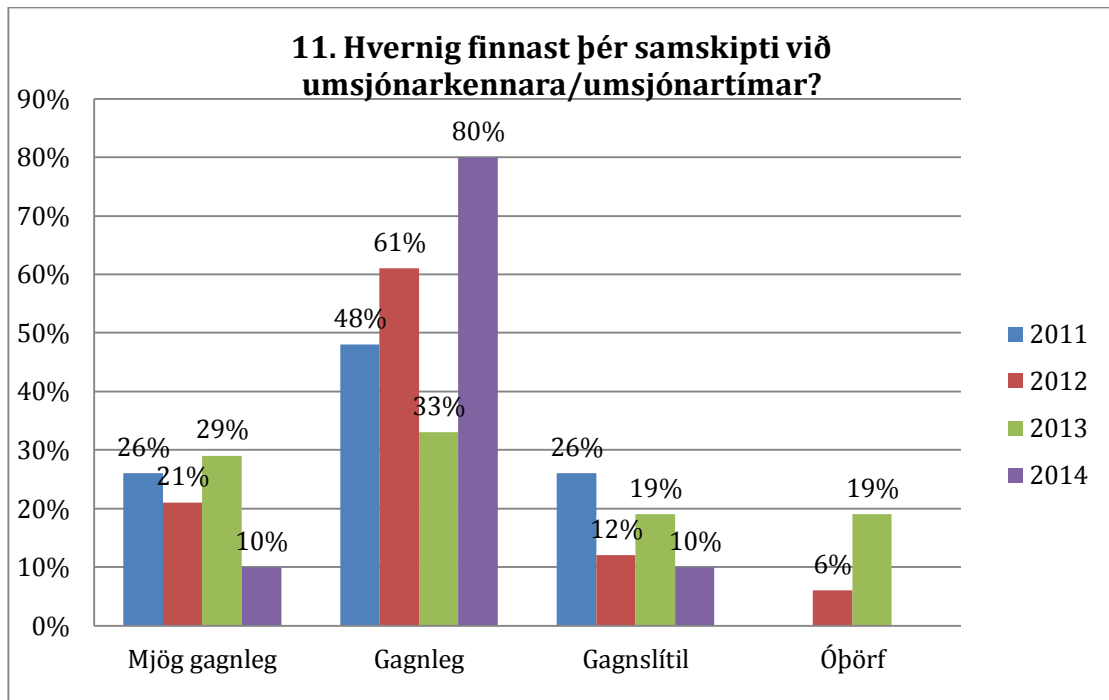
7. Hvernig finnst þér þjónusta skrifstofu MB?



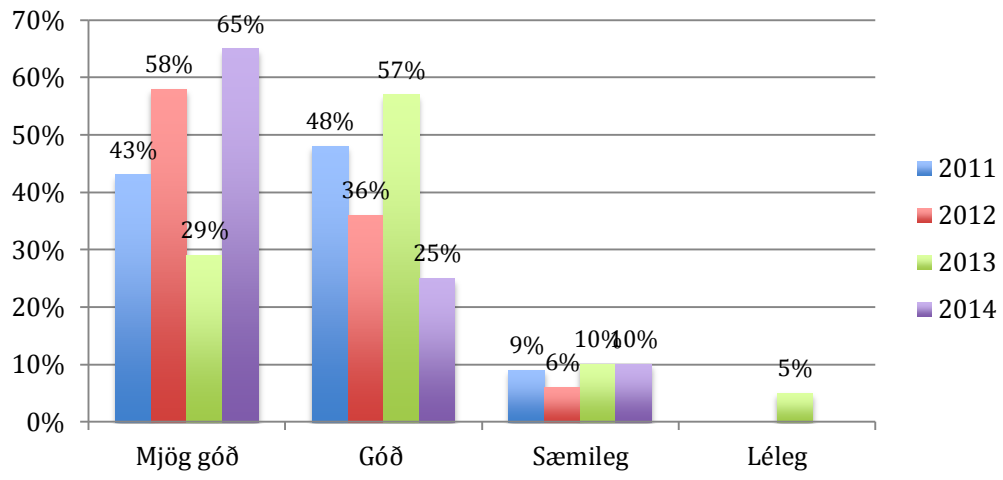
8. Hvað finnst þér um námsráðgjöfina, það sem varðar persónulega ráðgjöf?



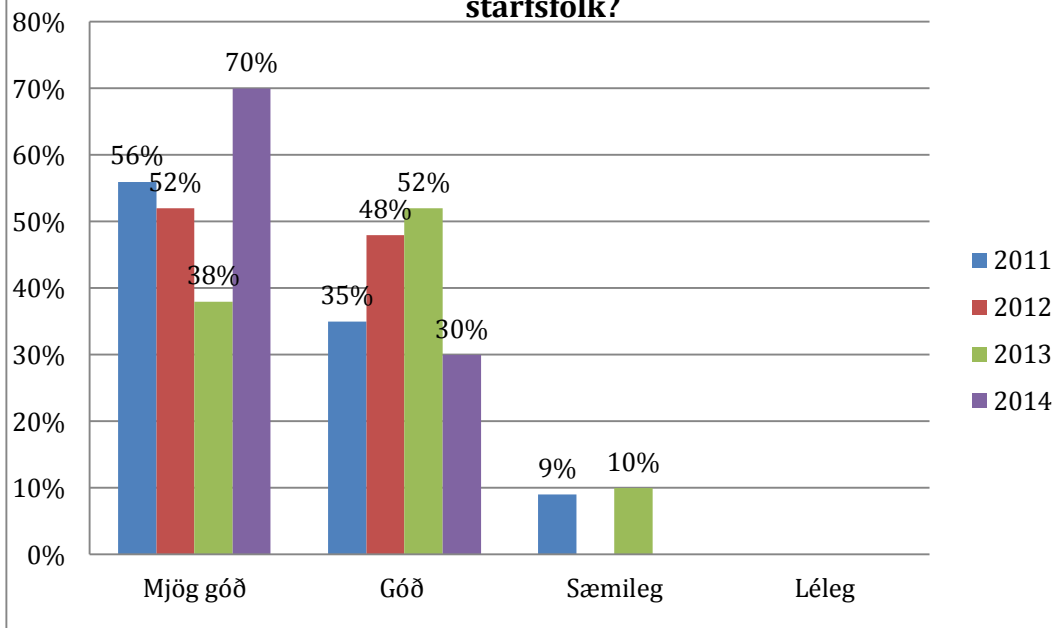


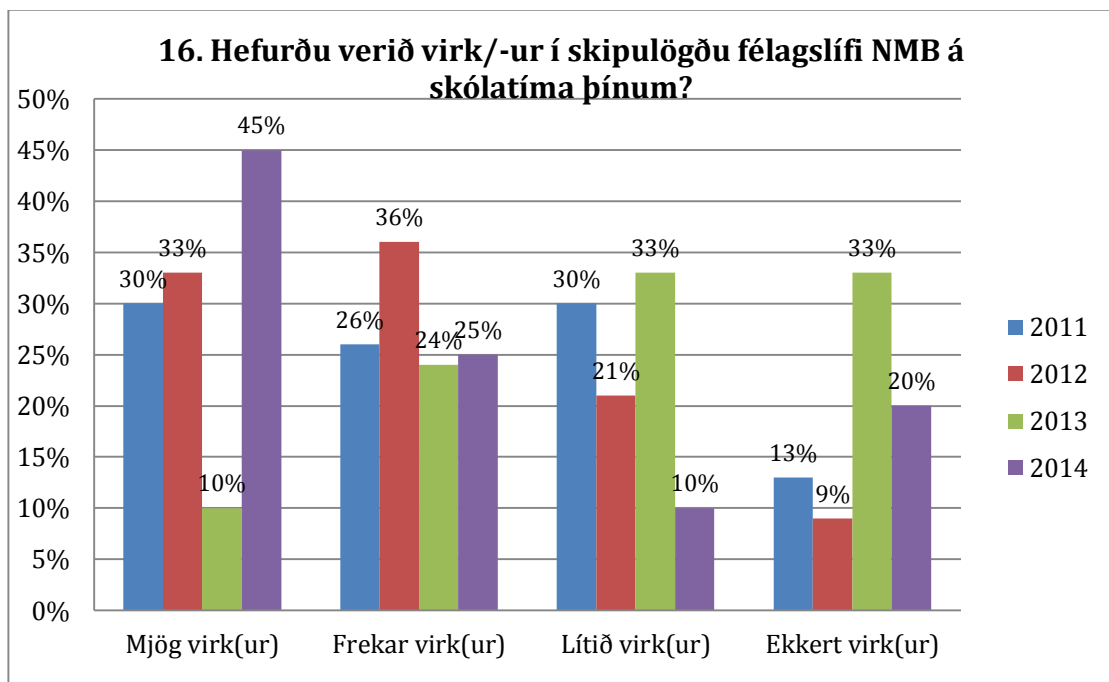
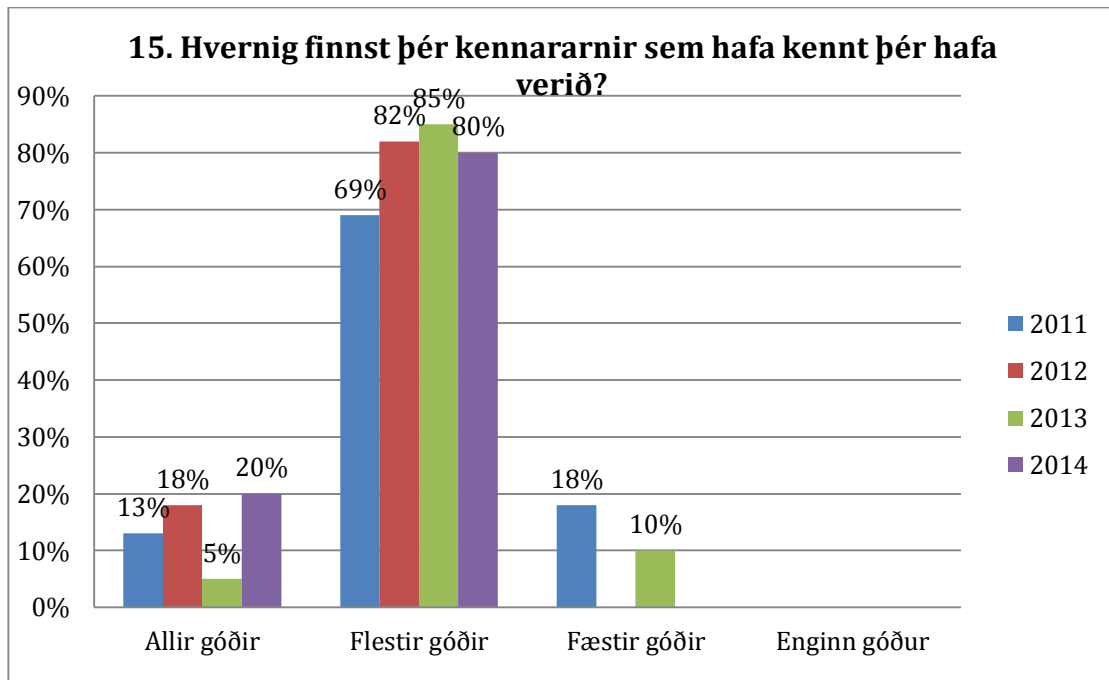


13. Hvernig eru samskipti þín við aðra nemendur?



14. Hvernig eru samskipti þín við kennara og annað starfsfólk?





17. Nemendur voru spurðir: “Hvaða einkunn gæfir þú MB (á skalanum 1 -10)? “

Niðurstöður voru þær að meðaleinkunn fyrir skólann var 8,0 (2011), 8,12 (2012), 7,81 (2013) og 8,5 (2014).

3.2.3 Gæðagreinar - (How good is our school?)

Vinna við endurskipulagningu gæðakerfis skólans hófst í haustið 2010 með því að teknir voru upp svokallaðir *Gæðagreinar* (e. *How good is our school?*).

Gæðagreinar eru hjálpartæki skóla til að svara spurningunum:

- Hvernig stöndum við okkur?
- Hvernig vitum við það?
- Hvað gerum við næst?

Gæðagreinar eru ennfremur notaðir sem hjálpartæki við að:

- finna sterkar hliðar
- finna þætti, þar sem leggja þarf áherslu á að viðhalda gæðum eða auka þau
- gera þróunaráætlanir í framhaldi af því
- gefa til kynna gæði skólans

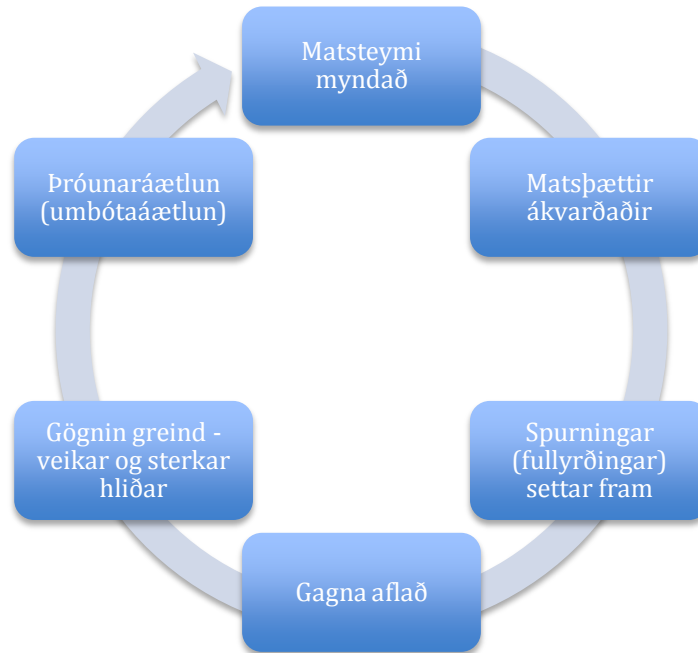
Gæðagreinalíkanið byggir á því að skólastarfinu sé skipt upp í nýu lykilþætti, sem flestir eru síðan greindir í tvo eða fleiri undirþætti. Markmiðið er að setja upp gæðaramma þar sem fram koma þeir þættir skólastarfsins sem skoðaðir eru hverju sinni. Skipta má gæðarammanum í þrjú meginhluta sem síðan skiptast í undirþætti. Meginhlutarnir eru: Velgengni og árangur skólans – Lífið og starfið í skólanum – Sýn skólans og forysta. Auk þessara þátta eru gerðar viðhorfskannanir meðal nemenda, starfsfólks og foreldra, ásamt hefðbundnu kennslumati.

Mikil vinna felst í því að fara yfir alla gæðagreinana og aðlaga þá að starfsemi skólans. Nú þegar hafa sjö undirþættir verið aðlagðir en tveir þættir eru í vinnslu. Fjórir undirþættir hafa verið greindir og metnir. Eftir greiningu þeirra þátta sem mældir eru hverju sinni er gerð umbótaáætlun. Sjálfsmatsáætlunin nær yfir þrjú ár og endurtekur sig síðan þannig að hver þáttur skólastarfsins er metinn þriðja hvert ár.

3.2.4 Matsferlið

Matsferlið var sett upp í hring með nokkrum þrepum (sjá mynd 1). Matsferlið er sett fram sem hringur til að leggja áherslu á að mat er ferli sem lýkur ekki í eitt skipti fyrir

öll heldur er það notað í sífellu ár eftir ár. Þegar búið er að meta einhverja þætti í skólastarfinu og gera umbótaáætlun sem byggir á þeim niðurstöðum, þarf að meta hvernig til hefur tekist og svara fleiri spurningum sem vaknað hafa á matsferlinu.



Mynd 1 - Matsferlið

3.2.5 Áætlun um sjálfsmat MB

Sjálfsmatsteymið setti niður áætlun um sjálfsmat í MB til fjögurra ára. Auk þessara þátta eru gerðar viðhorfskannanir meðal nemenda og starfsfólks, ásamt hefðbundnu kennslumati.

Áætlun um fjárfsmat Menntaskóla Borgarfjarðar 2010-2014

	Haust 2010	Vor 2011	Haust 2011	Vor 2012	Haust 2012	Vor 2013	Haust 2013	Vor 2014
Lykilþáttur						x		
1. Námið								
Gæðagreinir						x		
1.1 Námsbrautir		I				x		
1.2 Námsframboð/áfangar		N				x		
1.3 Námskröfur og gegluglur		N				x		
1.4 Stundun og vinnnaemenda		L				x		
		E						
Lykilþáttur:		I						
2. Þjónusta við nemendur		Þ		x				
Gæðagreinir		I						
2.1 Náms- og starfsráðgjöf		N		x				
2.2 Skrifstofa		G		x				
2.3 Ölvuþjónusta				x				
2.4 Upplýsingagildiheimasíðu				x				
2.5 Mötuneyti				x				
Lykilþáttur:								
3. Áhrif starfsfólks skólustarfsið		x						
Gæðagreinir								
3.1 Þátttaka starfsfólks í starfi skólans		x						
Lykilþáttur:								
4. Skólanámskrá				x				
Gæðagreinir								
4.1 Skólanámskrá				x				
Lykilþáttur:								
5. Mat- og kennsluáætlun			x					
Gæðagreinir								
5.1 Mat- og þáttáætlun/leiðsagnarmat			x					
5.2 Mat- og kennsluáætlun			x					
Lykilþáttur:								
6. Stefnumótun, áætlanagerð og fjármál					x			
Gæðagreinir								
6.1 Stefnumótun/áætlanagerð					x			
6.2 Fjármál					x			
Lykilþáttur:								
7. Starfsmannastjórnun og stuðningur við starfsfólk							x	
Gæðagreinir								
7.1 Mönnum og áætlanagerð							x	
7.2 Starfsandi og verkaskipting							x	
7.3 Starfsþróun og starfsmannaviðtöl							x	
Lykilþáttur:								
8. Samstarf					x			
Gæðagreinir								
8.1 Foreldrar					x			
8.2 Erlend samskipti					x			
8.3 Innlend samskipti					x			
8.4 Nefndir og ráð					x			
Lykilþáttur:								
9. Forysta og stjórnun								viðvinna
Gæðagreinir								

3.2.6 Gæðagreinar á skólaárinu 2013-2014

Vinna við aðlögun gæðagreina hefur gengið nokkuð vel. Lokið er vinnu við átta af níu gæðagreinum. Fyrstu fundir haustsins fóru í að skoða vel áætlun um sjálfsmat til næstu ára. Í áætluninni er gert ráð fyrir að skoða alla þætti skólastarfsins á þessu tímabili og leggja auk þess sérstaka áherslu á kennslumat og viðhorfakannanir af ýmsu tagi.

Matsfundur með þátttöku starfsfólks var einn á haustönn 2013. Á fundinum skoðuðu og mat starfsfólk fullyrðingar sem tengdust lykilþætti 7 (starfsmannastjórnun og stuðningur við starfsfólk) og gáfu þeim einkunnir. Aðstoðarskólameistari fór yfir niðurstöður og kynnti niðurstöður á starfsmannafundi. Í framhaldi af þeim fundi var unnin þróunaráætlun eða umbótaáætlun. Í þeirri áætlun koma fram hugmyndir að endurbótum og einnig hverjir eru ábyrgðaraðilar þannig að unnið sé að umbótum.

Vegna verkfalls kennara og annarra ófyrirsjáanlegra þátta, á vorönn 2014, náðist ekki að halda matsfund og klára síðasta gæðagreininn (forystu og stjórnun).

Lykilþáttur 7: Starfsmannastjórnun og stuðningur við starfsfólk

Mönnun og ráðningar

Gæðagreinir 7.1

Vegin heildareinkunn 4

Sterku hliðarnar okkar:

- ✓ Almennt hlúð vel að starfsmönnum.
- ✓ Lítil eining, auðvelt að fá aðstoð við ýmsa hluti.
- ✓ Fagmennska í mannráðningum.
- ✓ Samheldni, fagmennska og áhugi.

Veiku hliðarnar okkar:

- ✓ Móttaka og kynning nýrra starfsmanna.
- ✓ Vantar upp á móttöku nýrra starfsmanna. Lokaður hópur.
- ✓ Svólftið einyrkjar í hverju fagi fyrir sig.
- ✓ Móttaka nýrra starfsmanna.

Tillögur um aðgerðir:

- ✓ Bæta og efla móttöku nýrra starfsmanna.
- ✓ Ákveðinn starfsmaður beri ábyrgð á því að kenna nýjum kennurum á Moodle og Innu.
- ✓ Virkja móttökuáætlun.
- ✓ Meira gagnsæi og upplýsingaflæði.

Lykilþáttur 7: Starfsmannastjórnun og stuðningur við starfsfólk

Starfsandi og verkaskipting

Gæðagreinir 7.2

Vegin heildareinkunn 5

Sterku hliðarnar okkar:

- ✓ Starfsandi og verkaskipting er mjög góð og gott aðgengi að stjórnendum.
- ✓ Mikið samtal (óformlegt).
- ✓ Greiður aðgangur að öllum starfsmönnum.
- ✓ Góður samstarfsandi og gott aðgengi að stjórnendum.

Veiku hliðarnar okkar:

- ✓ Ekki nægur tími fyrir samstarf og skoðanaskipti varðandi kennslu.
- ✓ Of mikil tímapressa á fundum, sjaldan hægt að ræða mál.
- ✓ Ólýðræðislegar ákvarðanatökur (bara teknar á einum stað).

Tillögur um aðgerðir:

- ✓ Aukið lýðræði.
- ✓ Meiri tími fyrir umræður.
- ✓ Gott væri að ætla meiri tíma til umræðna um kennslu og kennslufræði.

Lykilþáttur 7: Starfsmannastjórnun og stuðningur við starfsfólk

Starfsþróun og starfsmannaviðtöl

Gæðagreinir 7.3

Vegin heildareinkunn 4

Sterku hliðarnar okkar:

- ✓ Regluleg starfsmannaviðtöl.
- ✓ Gott að fá starfsmannaviðtöl.
- ✓ Allir starfsmenn taka þátt af fullum krafti í þeim verkefnum sem lögð eru fyrir.
- ✓ Jákvætt viðmót til endurmenntunar og starfsþróunar.

Veiku hliðarnar okkar:

- ✓ Ræðst af hverjum starfsmanni hvernig endurmenntun er háttað. Spurning um að ýta við starfsmönnum.
- ✓ Einstaklingsmiðuð starfsþróun.

Tillögur um aðgerðir:

- ✓ Að starfsmannahópurinn marki sameiginlega stefnu um endurmenntun.
- ✓ Að nota starfsmannaviðtalið til að ýta við starfsmönnum varðandi endurmenntun.
- ✓ Að auka hvata til starfsþróunar og endurmenntunar.
- ✓ Finna leiðir til að auka endurmenntunartækifæri, m.a. innan skólans.

Menntaskóli Borgarfjarðar
Aðgerðaráætlun 2013 - 2014

Gæðagreinir nr.
 7.1 – Mönnun og ráðningar

Markmið: Að skólinn hafi ávallt hæft og gott starfsfólk Að skólinn taki vel á móti nýju starfsfólki	Hvernig vitum við að því er náð?	Yfirumsjón:
--	---	--------------------

<i>Hvað þarf að gera:</i>	<i>Hver á að gera það?</i>	<i>Hvenær á því að vera lokið?</i>	<i>Hvað þarf til?</i>	<i>Hvernig á að meta árangurinn?</i>
<ul style="list-style-type: none"> ✓ Sýna fagmennsku í mannráðningum 	Skólameistari	Þegar ráðið er í ný störf	Gögn frá umsóknar- aðilum og viðtal	
<ul style="list-style-type: none"> ✓ Bæta og efla móttöku nýrra starfsmanna 	Skólastjórnendur	Þegar nýr starfsmaður kemur starfa	Virkja móttökuáætlunina	Viðtal við starfsmann

Menntaskóli Borgarfjarðar
Aðgerðaráætlun 2013 - 2014

Gæðagreinir nr.
 7.2 – Starfsandi og verkaskipting

<p>Markmið: Að verkaskipting starfsmanna sé skýr Að skólinn gefi nægan tíma til skoðanaskipta Að starfsandi á vinnustaðnum sé góður</p>	<p>Hvernig vitum við að því er náð?</p>	<p>Yfirumsjón:</p>
---	--	---------------------------

<i>Hvað þarf að gera:</i>	<i>Hver á að gera það?</i>	<i>Hvenær á því að vera lokið?</i>	<i>Hvað þarf til?</i>	<i>Hvernig á að meta árangurinn?</i>
<ul style="list-style-type: none"> ✓ Skýrt skipurit og starfslýsingar skýrar ✓ Gefa meiri tíma fyrir umræður ✓ Uppbrot 	<p>Skólastjórnendur og starfsmenn</p> <p>Skólastjórnendur</p>	<p>Haust 2013</p> <p>Skólaárið 2013-2014</p>	<p>Ganga í verkið</p> <p>Stað og stund</p>	<p>Sjá skólanámskrá</p> <p>Telja fundi - umræður</p>

Menntaskóli Borgarfjarðar
Aðgerðaráætlun 2013 - 2014

Gæðagreinir nr.
 7.3 – Starfsþróun og
 starfsmannaviðtöl

<p>Markmið: Að bjóða upp á regluleg starfsmannaviðtöl Að skólinn stuðli að reglulegri endurmenntun og starfsþróun starfsmanna</p>	<p>Hvernig vitum við að því er náð?</p>	<p>Yfirumsjón:</p>
---	--	---------------------------

<i>Hvað þarf að gera:</i>	<i>Hver á að gera það?</i>	<i>Hvenær á því að vera lokið?</i>	<i>Hvað þarf til?</i>	<i>Hvernig á að meta árangurinn?</i>
<ul style="list-style-type: none"> ✓ Áfram verði boðið upp á regluleg starfsmannaviðtöl 	Skólameistari	Á hverri önn	Starfsmannaviðtöl	
<ul style="list-style-type: none"> ✓ Starfsmannahópurinn marki sameiginlega stefnu um endurmenntun 	Starfsmenn skólans	Skólaárið 2013-2014	Stað og stund	Sjá skólanámskrá

3.2.7 Gæðagreinar 2012 - 2013 - aðgerðir

Gæðagreinir 6 - Stefnumótun, áætlanagerð og fjármál

6.1 - Stefnumótun og áætlanagerð. Haldinn stefnumótunarfundur á haustönn 2013 þar sem mótuð var stefna MB til ársins 2017. Í stefnunni kemur fram: Staða og styrkur, hlutverk skólans og megináherslur, framtíðarsýn, markmið og sérstaða.

6.2 - Fjármál. Skólameistari fór yfir ársreikning skólans á starfsmannafundi og upplýsti alla um fjárhagsstöðuna.

Gæðagreinir 8 - Samstarf

8.1 - Foreldrasamstarf. Samstarf við foreldra var eftt á skólaárinu. Aukin samskipti við foreldra í gegnum tölvupóst. Allir nemendur skólans fengu umsjónarkennara.

8.2 - Erlend samskipti. Erlend samskipti sett í fastari skorður. Samskipti eru við tvo skóla í Svíþjóð. Skólameistari kynnti stöðu mála á starfsmannafundi í mars 2014.

8.3 - Innlend samskipti. Aukið samstarf við FSN. Starfsmenn skólanna hittast reglulega 1 sinni á önn.

8.4 - Samstarf - nefndir og ráð. Stjórn skólans "ósýnileg" að mati starfsfólks. Skólameistari upplýsti skólastjórn um viðhorf starfsfólks. Fundir skólastjórnar voru færðir í kjölfarið á vinnutíma kennara.

Gæðagreinir 1 - Námið

1.1 - Námsbrautir. Allar námsbrautir skólans voru yfirfarnar og endurskoðaðar og skráðar í námskrárgrunn vorið 2014.

1.2 - Námsframboð. Dreifnám var eftt. Starfsstöð í Búðardal var sett á laggirnar haustið 2013. Heimanámsaðstoð í boði skólaárið 2013 - 2014. Ekki náðist að efla stuðning við slakari nemendur vegna takmarkaðs fjármagns.

1.3 - Námskröfur og reglur. Skólareglur voru endurskoðaðar og viðurlög sett í fastari skorður.

1.4 - Verkfall kennara setti strik í reikninginn þannig að ekki náðist að efla samþættingu á milli námsgreina.

1.5 - Mat á tilraunakennslu. Lokið var við kortlagningu grunnþátta. Haldin voru tveir fyrirlestrar í tengslum við grunnþættina og hugtakið útskýrt rækilega fyrir nemendum.

3.2.8 Matsfundir

Haustið 2011 var tekin upp sú nýbreytni að halda matsfundi með nemendum. Tilgangurinn var að fá betri sýn á hvern áfanga fyrir sig og leyfa nemendum að koma sinni skoðun betur á framfæri við skólastjórnendur (e. Listening to Students' Voices). Með því að nota þessa aðferð teljum við að við fáum raunhæfari mynd af skólastarfinu og þessi leið yrði skilvirkari en hefðbundið kennslumat.

Framkvæmd:

Matsfundirnir voru haldnir án þess að kennarinn væri viðstaddur. Fundirnir bæði á haust- og vorönn voru framkvæmdir af aðstoðarskólameistara.

- Í byrjun fá nemendur miða í hendur þar sem skrá niður eitt til tvö atriði um það sem þeim þætti jákvætt við áfangann og eitt eða tvö atriði sem mættu betur fara í áfanganum. Sérstaklega tekið fram að nemendur gætu sagt "pass" ef þeir hefðu ekkert sérstakt að segja.
- Áður en byrjað var tilgangurinn með verkefninu útskýrður sem er að bæta skólastarfið og gefa nemendum tækifæri á að koma skoðunum sínum milliliðalaust til skólastjórnenda.
- Nemendur látnir hvert framhaldið yrði, þ.e. að kennarinn fengi niðurstöðurnar (nafnlausar) á fundi með skólastjórnendum.

Úrvinnsla niðurstaðna:

Eftir að öllum matsfundum var lokið tókum við niðurstöðurnar saman fyrir hvern áfanga. Við kölluðum viðkomandi kennara á fund til okkar eins fljótt og hægt var og kynntum fyrir honum niðurstöðurnar og létum hann hafa útprentaðar athugasemdir. Fórum yfir hvernig við hefðum gert þetta, að við ritskoðuðum ekki orðalag og feitiletruðum þær athugasemdir sem oft voru nefndar. Í samtölum við kennara kom fram þeirra upplifun af matsfundunum. Kennarar virtust almennt ánægðir með þessa fundi og voru nokkuð vissir að niðurstöðurnar gæfu þeim betri mynd af kennslunni.

Ætlunin er að halda þessu áfram til þess að fá samanburð á milli skólaára. Sú breyting varð á matsfundum skólaársins 2013 - 2014 að nú voru ekki allir áfangar á hverri önn metnir heldur var þeim skipt á milli anna.

3.2.9 Stefnumótun

Samkvæmt aðalnámskrá framhaldsskóla, þar sem fjallað er um hvernig skólar skuli starfa, þá er þeim ætlað að fjalla um stefnu skólans og framtíðarsýn auk sérstöðu í eigin skólanámskrá. Þá segir að skólar skuli setja sér markmið sem byggjast á hlutverki þeirra og stefnu. Í nóvember og desember 2013 voru haldnir tveir stórir stefnumótunarfundir þar sem starfsfólk, nemendur, foreldrar, stjórn, skólanefnd, sveitarstjórn og fulltrúar atvinnulífs í héraðinu komu saman til samræðu um stefnu, markmið, sérstöðu og framtíðarsýn skólans. Báðir fundirnir voru haldnir í þjóðfundarstíl. Á fyrri fundinn voru boðaðir allir nemendur og starfsmenn skólans. Notast var við SVOT greiningu en sú greining byggir á að greina styrkleika, veikleika, ógnanir og tækifæri í umhverfi skólans. Í upphafi fundar var farið sameiginlega af hálfu fundarmanna yfir helstu þætti í ytra og innra umhverfi skólans (sjá fylgiskjöl). Þátttakendur mynduðu síðan smærri hópa og greindu saman styrkleika og veikleika í innra umhverfi skólans og ógnanir og tækifæri í ytra umhverfi. Að lokum fengu þátttakendur í stefnumótuninni það verkefni að greina sérstöðu skólans og ræða framtíðarsýn þeirra á skólastarfið. Á seinni fundinn voru boðaðir fulltrúar úr sveitarstjórn, skólanefnd, stjórn skólans, foreldraráði og atvinnulífinu. Sá fundur fór fram með sama hætti. Niðurstöður frá fundunum voru síðan notaðar til að undirbyggja frekari vinnu við endurskoðun á stefnu og markmiðum skólans, sérstöðu og framtíðarsýn.

Snemma á vorönn 2014 komu starfsmenn saman og ræddu niðurstöður stefnumótunarfundanna. Starfsmenn unnu að endurskoðun á stefnu, markmiðum, sérstöðu og framtíðarsýn með hliðsjón af niðurstöðunum. Haldnir voru þrjár vinnufundir til þess að skilgreina hugtök og klára úrvinnsluna. Í allri vinnunni var lögð áhersla á að hugmyndin um grunnþætti menntunar myndi endurspeglast í stefnu skólans og skólanámskrá skólans yrði útfærð í samræmi við þá hugmyndafræði. Tekið yrði mið af faglegri áherslu skólans, nemendahópnum og sérstöðu. Samhliða stefnumótunarvinnunni þá voru gildi skólans, sjálfstæði, færni, framfarir, skilgreind með skýrum hætti til að tryggja sameiginlegan skilning allra í skólanum. Niðurstöður stefnumótunarvinnu voru kynntar á vormánuðum og kynntar fyrir öllum þeim aðilum sem að stefnumótuninni komu.

Í stefnumótunarvinnunni komu fram ýmsar hugmyndir um aðgerðir til að fylgja eftir stefnu skólans í einstökum þáttum. Menntaskóli Borgarfjarðar er verkefnaþaður skóli sem leggur áherslu á fjölbreytta kennsluhætti. Til að styrkja þær áherslur þarf að leggja áherslu á fjölbreyttara námsumhverfi fyrir nemendur, meira hópastarf, tilraunir og fleiri smærri vinnurými. Vegna smæðar skólans geti verið kostur að skipuleggja verkefnatíma einstakra áfanga saman, það geti um leið aukið tækifæri til þverfagslegs samstarfs innan skólans. Í tengslum við nemendur og gæði náms og kennslu var rætt um hvernig draga megi úr árekstrum í stundatöflu, hvernig skapa megi svigrúm fyrir stærri verkefni, tilraunastarfsemi, fleiri vettvangsferðir og samstarfsverkefni við nærsamfélagið. Stefnt er að því að gera tilraun til að brjóta upp skólastarf á haustönn 2014 (í október) með það að markmiði að auka gæði náms og kennslu. Tilraun verði gerð til að brjóta upp stundatöfluna og láta kennslu og nám ráðast af þörfum kennara og nemenda í einstökum námsgreinum. Takist það verkefni vel verði skoðað að brjóta stundatöfluformið upp til lengri tíma.

3.3 Skýrslur

3.3.1 Námsráðgjöf

Skýrsla námsráðgjafa 2012 - 2013 (sjá fylgiskjöl)

4 Samantekt og næstu skref

Vinna við sjálfsmat MB hefur gengið ágætlega en betur má ef duga skal. Stöðugt er verið að leita leiða til að bæta og þróa skólastarfið. Næsta skref í þróun sjálfsmats Menntaskóla Borgarfjarðar er að ljúka við að aðlaga gæðagreina að starfsemi skólans þannig að sjálfsmatsáætlun skólans verði heildstæð. Vegna verfalls kennara var ekki lokið við að aðlaga alla gæðagreina. Verður það gert á haustönn 2014 ásamt því að hefja aðra umferð í áætlun um sjálfsmat.

5 Lokaorð

Öll starfsemi Menntaskóla Borgarfjarðar miðar að því að gera góðan skóla betri. Skólastarfið er í stöðugri þróun og allt starfsfólk skólans hefur lagt sitt af mörkum til að efla starfið enn frekar. Viðhorf kennara til sjálfsmats eru afar jákvæð og þeir eru mjög virkir í allri faglegri umræðu og sjálfsskoðun. Næsta skólaár verður áherslan á að endurskoða gæðagreina þannig að þeir endurspegli best starfsemi skólans.

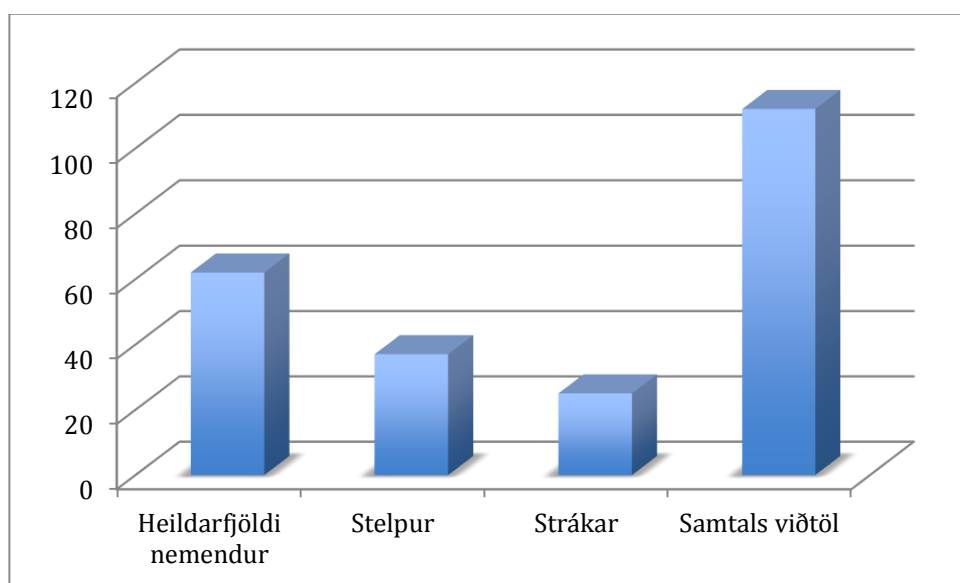
Í þessari sjálfsmatsskýrslu er dregið saman það helsta sem gert hefur verið á skólaárinu 2013 – 2014. Sjálfsmatsskýrslan sjálf getur ekki orðið tæmandi úttekt á öllu starfi sem fram fer í skólanum sem tengist sjálfsskoðun, sjálfsmati eða tilraunum kennara og annarra starfsmanna til þess að bæta starf skólans. Hins vegar dregur hún upp ákveðna mynd af starfsemi skólans og sífældri viðleitni til að bæta skólastarfið.

6 Fylgiskjöl

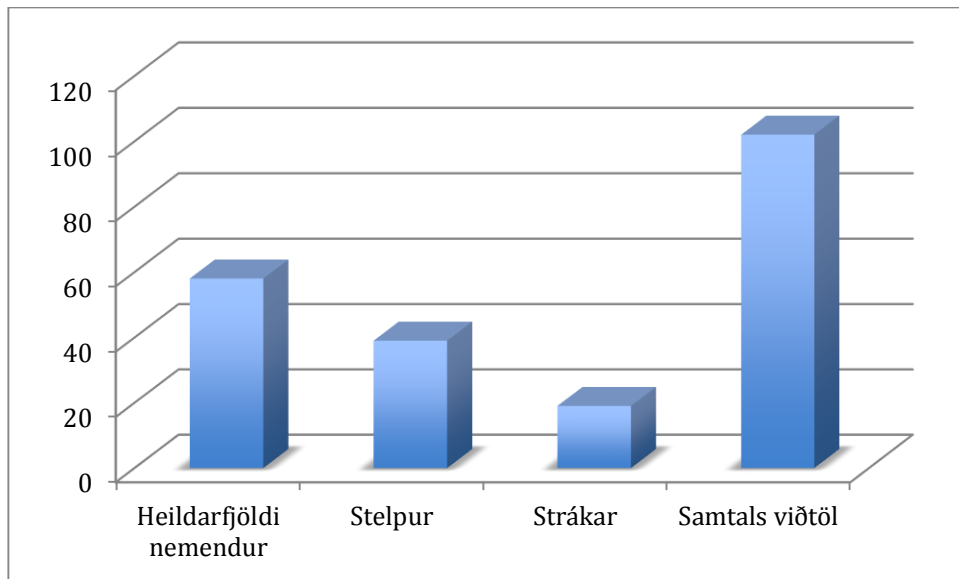
NÁMS-OG STARFSRÁÐGJÖF Í MENNTASKÓLA BORGARFJARÐAR SKÓLAÁRIÐ 2013-2014

Tölulegar upplýsingar

Á haustönn 2013 komu 62 einstaklingar í viðtöl og voru þau samtals 112. Að auki voru fjölmörg viðtöl tekin símleiðis og eru þau ekki skráð sérstaklega. Hér að neðan er sundurliðun á þeim hópi fólks sem sótti viðtöl á haustönn 2013.



Á vorönn 2014 komu 58 einstaklingar í viðtöl og voru þau samtals 102. Hér að neðan er sundurliðun á þeim hópi fólks sem sótti viðtöl á vorönn 2014.



Starfshlutfall náms- og starfsráðgjafa

Á haust- og vorönn var námsráðgjafi í 30% stöðuhlutfalli.

Ástæður ráðgjafar

Flestir nemendur sem koma í viðtöl eru að leita sér upplýsinga um námið, námsframvinduna og námsáætlanagerð. Hópur nemenda kemur vegna persónulegra erfiðleika sem hafa mikil áhrif á nám þeirra s.s. vegna kvíða, sértækra námserfiðleika, erfiðleika í samskiptum o.fl. Nemendur starfsbrautar koma reglulega í viðtöl í almennt spjall um líðan þeirra og gengi í skólanum. Nokkuð er um að fólk utan skólans komi í viðtöl til að fá nánari upplýsingar um skólann og möguleika þeirra á að hefja nám í MB.

Helstu verkefni náms- og starfsráðgjafa

Verkefni náms- og starfsráðgjafans snúast nánast eingöngu um viðtöl við nemendur en fræðsluþáttur náms- og starfsráðgjafa í skólanum er minni. Námsráðgjafi kennir lífsleikni sem er 5 vikna námskeið á haustönn í námstækni og sækja allir nýnemar þann áfanga.

Flestir nemendur koma í viðtöl til að fá upplýsingar um námið sitt og námsframvinduna og fengu þeir aðstoð við að gera námsáætlun, markmiðsetningu og að skipuleggja það sem eftir er af náminu. Einnig leita nemendur mikið til námsráðgjafa varðandi upplýsingar um annað nám þ.m.t.

háskólanám og þá sérstaklega stúdentsefni. Fyrirspurnir í gegnum tölvupóst og síma eru einnig nokkuð miklar.

Námsráðgjafi heldur utan um allar greiningar nemenda og miðlar helstu upplýsingum til kennara um einstaka nemendur.

Námsráðgjafi situr samráðsfundi með skólastjórnendum, kennurum, foreldrum, sálfræðingi og fleiri.

Námsráðgjafi tók þátt í vinnu við gerð nýrra áfangalýsinga við skólann og sat fundi um innleiðingu grunnþátta í kennslu skv. nýrri aðalnámskrá.

Í febrúar fór námsráðgjafi ásamt aðstoðarskólameistara og nemendum úr stjórn nemendafélagsins í skólaheimsóknir í Grunnskólann í Borgarnesi, Varmalandsskóla, Kleppjárnsreykjaskóla, Laugagerðisskóla og Auðarskóla. Þar var skólinn kynntur og spjallað við nemendur í 10. bekkjum. Þessar heimsóknir er mjög mikilvægar því nauðsynlegt er að kynna skólann okkar sem allra best. Þessum sömu nemendum var síðan boðið í heimsókn til okkar á vordögum og að mínu mati var sú heimsókn vel heppnuð og gott fyrir væntanlega nemendur að „máta“ sig við skólann og kynnast aðstæðum betur og þá sérstaklega fyrir nemendur sem eru óöruggir í nýjum aðstæðum.

Nokkrir nemendur tóku áhugasviðspróf, þó færri en árðið áður. Prófið var lagt fyrir í einstaklingsviðtölum og unnið úr niðurstöðum á sama tíma

Að brautskráningu lokinni aðstoðar námsráðgjafi við hin ýmsu störf er tengjast frágangi skólaársins og innritun nýrra nemenda, ásamt því að taka viðtöl við fólk sem enn er ekki búíð að ganga frá sínum málum varðandi áframhaldandi nám.

Borgarnesi 10. september 2014

Elín Kristjánsdóttir, náms- og starfsráðgjafi

Fylgiskjöl 2

Ytra og Innra Umhverfi MB

