

# Menntaskóli Borgarfjarðar (MB), kt. 530606-0900 og mennta- og menningarmálaráðuneytið (ráðuneytið), kt. 460269-2969, gera með sér eftirfarandi skólasamning:

## 1. Tilgangur

Samningurinn er samkvæmt 2. mgr. 44. gr. laga um framhaldsskóla nr. 92/2008, með síðari breytingum.

Samningurinn er um það hvernig MB uppfyllir lögbundið hlutverk, helstu áherslur og markmið í starfsemi hans, námskrá, námsframboð, kennslufyrirkomulag, mat og eftirlit með gæðum og önnur mikilvæg atriði í starfseminni.

Samningurinn er jafnframt liður í áætlanagerð og eftirfylgni samkvæmt reglugerð nr. 1061/2004 um framkvæmd fjárlaga og ábyrgð á fjárreiðum ríkisstofnana.

Tilgangurinn er að stuðla að metnaðarfullri og markvissri framþróun skólans í þágu nemenda, með vandaðri stjórnun og virkum samskiptum samningsaðila.

Samningurinn hefur ekki áhrif á lagalegar skyldur, ábyrgð og heimildir aðila, svo sem yfirstjórnunarheimildir ráðherra.

## 2. Hlutverk og megináherslur

MB er framhaldsskóli sem starfar samkvæmt lögum um framhaldsskóla nr. 92/2008, með síðari breytingum og reglugerðum sem settar eru með stoð í þeim. Hlutverk framhaldsskóla er tilgreint í 2. gr. laga nr. 92/2008 og skal starfsemi MB þjóna því.

Stefna Menntaskóla Borgarfjarðar er að bjóða nemendum upp á vandað og traust nám til stúdentsprófs og eða annarra skilgreindra námsloka. Að undirbúa nemendur með sem allra bestum hætti undir frekara nám eða þátttöku í atvinnulífi. Að taka mið af þroska og getu einstaklings en leggja um leið áherslu á færni nemenda til samvinnu með öðrum um úrlausn verkefna. Stefna Menntaskóla Borgarfjarðar er að vera framsækinn skóli og til fyrirmyndar um kennsluhætti, góða stjórnunarhætti, rekstur, velferð, aðbúnað og þjónustu við nemendur og starfsmenn.

Framtíðarsýn skólans næstu árin er að mæta sem best þörfum nemenda á starfsvæði skólans. Að vinna í góðu samstarfi við nágretta skóla á öllum skólastigum þar sem markmiðið er að þjónusta nemendur betur með því að gefa þeim kost á fjölbreyttari námsleiðum.

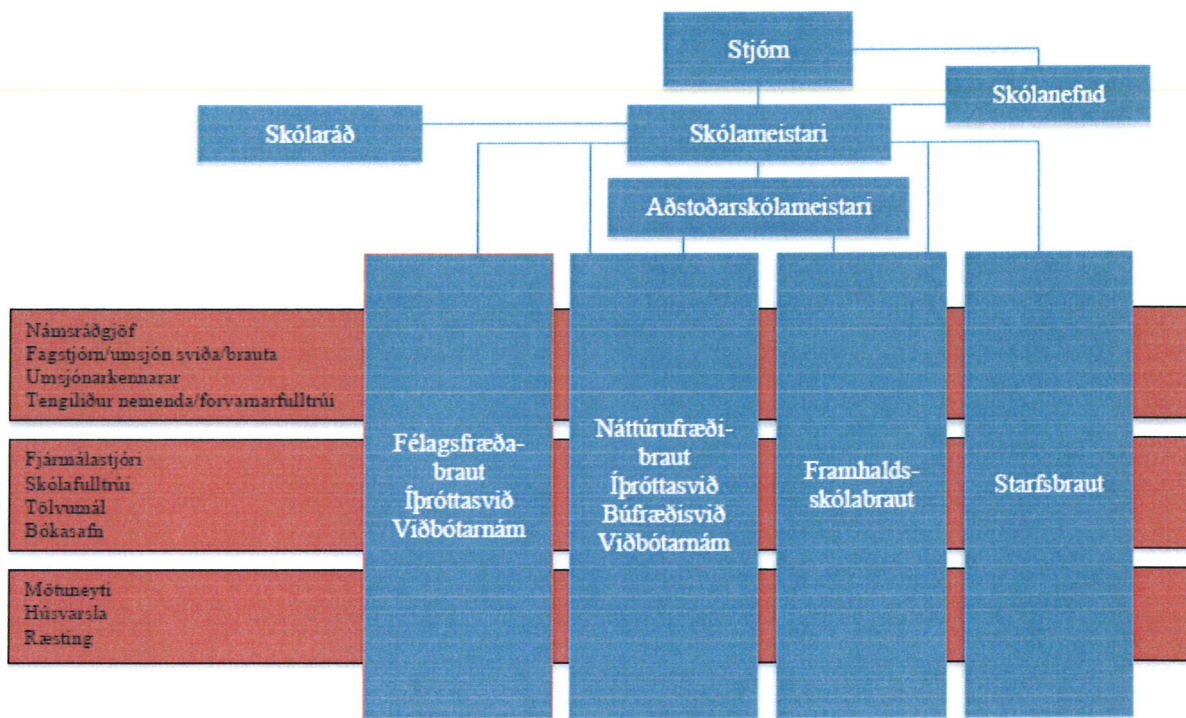
**Einkunnarorð MB** eru; *Sjálfstæði - Færni - Framfarir* og kristallast viðhorf vinnunnar í skólanum í þessum kjörorðum.

Menntaskóli Borgarfjarðar ehf. kt. 530606-0900, var stofnaður 4. maí 2006. Rekstrarform skólans er einkahlutafélag og eru hluthafar 157, stærsti einstaki hluthafinn er sveitarfélagið Borgarbyggð. Stærsti hluti eigendahópsins eru einstaklingar búsettir í

Borgarbyggð og fyrirtæki staðsett í Borgarbyggð. Stjórn skólans skipa fimm einstaklingar kosnir á hluthafafundi. Stjórnin fer með málefni skólans og skal sjá um að skipulag og starfsemi sé jafnan í réttu og góðu horfi sbr. 44. gr. laga nr. 138/1994 um einkahlutafélag. Stjórn skólans ræður skólameistara, hann ber ábyrgð á daglegum rekstri og starfi skólans. Við hlið skólameistara starfar aðstoðarskólameistari auk fjármálastjóra.

Skólanefnd er skipuð sömu fimm einstaklingum og kosnir eru í stjórn skólans auk þess sem í skólanefndinni eiga sæti þrír áheyrnafulltrúar, einn tilnefndur af Nemendafélagi Menntaskóla Borgarfjarðar, einn tilnefndur af kennarafundi og einn af foreldraráði. Hlutverk skólanefndar er samkvæmt lögum nr. 92/2008 um framhaldsskóla. Þá starfa við skólann skólaráð og foreldraráð í samræmi við lög um framhaldsskóla.

### Skipurit skólans:



### 3. Viðfangsefni

MB stuðlar að markvissri framþróun með útgáfu skólanámskrár, setningu námsbrautalýsinga og ástundun virks innra mats, samkvæmt lögum um framhaldsskóla. Jafnframt birtir hann á aðgengilegan hátt á vef sínum sem mest af mikilvægum upplýsingum um áherslur skólans, einkenni, starf innan hans og árangur af starfi.



## a. Skólanámskrá og námsframboð

Almennur hluti skólanámskrár MB er birtur á heimasíðu skólans <http://www.menntaborg.is/skolanamskra>

Skólanámskráin er í stöðugri endurskoðun og er uppfærð jafnóðum og einhverjar breytingar verða.

Í MB eru sjö námsbrautir:

**Félagsfræðabraut - FÉ12** <http://www.menntaborg.is/felagsfraedabraut> 07.02.2013

**Félagsfræðabraut - íþróttasvið - FÉÍ**

<http://www.menntaborg.is/namid/brautalysingar/felagsfraedabraut-ithrottafraedisvid>  
07.02.2013

**Náttúrufræðibraut - NÁ**

<http://www.menntaborg.is/namid/brautalysingar/naturufraedibraut> 07.02.2013

**Náttúrufræðibraut - íþróttasvið - NÁÍ**

<http://www.menntaborg.is/namid/brautalysingar/naturufraedibraut--ithrottasvid>  
07.02.2013

**Náttúrufræðibraut - búfræðisvið - NÁB**

<http://www.menntaborg.is/namid/brautalysingar/naturufraedibraut-bufraedisvid>  
07.02.2013

**Framhaldsskólabraut - FS** <http://www.menntaborg.is/almenn-braut> 07.02.2013

**Starfsbraut - ST1** <http://www.menntaborg.is/namid/brautalysingar/starfsbraut>  
07.02.2013

Að auki er boðið upp á viðbótarnám til stúdentsprófs <http://www.menntaborg.is/vidbotarnam-til-studentsprofs> og almenna námsbraut-tækninám, í samstarfi við FVA og FSN. <http://www.menntaborg.is/almenn-namsbraut--taekninam-at> 07.02.2013

## b. Skólabragur

Á heimasíðu skólans er að finna skólareglur <http://www.menntaborg.is/skolareglur-3>  
07.02.2013

og reglur um meðferð mála <http://www.menntaborg.is/skolinn/skolasokn-2> 07.02.2013  
í samræmi við 33. gr. laga um framhaldsskóla.

Starfsmannastefna:

<http://www.menntaborg.is/starfsmannastefna> 07.02.2013

Jafnréttistefna:

<http://www.menntaborg.is/jafnrettisstefna> 07.02.2013

Eineltisáætlun:

<http://www.menntaborg.is/eineltisaaetlun> 07.02.2013

Áfallaáætlun:

<http://www.menntaborg.is/afallaaetlun-mb> 07.02.2013

Heilsustefna/forvarnarstefna:

<http://www.menntaborg.is/heilsustefna> 07.02.2013

Stjórnendur skólans vinna í nánun samstarfi með nemendum, foreldrum, starfsmönnum og skólanefnd að eflingu skólabrags. Haldnir eru reglulega fundir með hagsmunaaðilum um þá þætti sem skipta máli fyrir skólastarfið (sjá skólanámskrá <http://www.menntaborg.is/stjorn-skolans> 07.02.2013

Skólinn er í samstarfi við sveitarfélagið Borgarbyggð um forvarnir. Auk þess er MB í samstarfið við grunnskóla héraðsins í gegnum samstarfsverkefnið Borgarfjarðarbrú og háskólana (Bifröst og LbhÍ) og Snorrastofu í gegnum háskólaráð. Þá nýtir MB þjónustu héraðsbókasafns.

### c. Innritun og brotthvarf

Innritunarreglur eru birtar bæði í skólanámskrá <http://www.menntaborg.is/skolanamskra> 07.02.2013 og á heimasíðu skólans <http://www.menntaborg.is/namid/innritun> 07.02.2013

#### Brottfall:

	Vor 2012	Haust 2012
Dagskóli	2,3%	2,1%

Brotthvarf úr áföngum skólans er um 2 til 2,5%. Skólinn fylgist með ástæðum fyrir brotthvarfi nemenda.

### d. Kennslufyrirkomulag

Á heimasíðu skólans og í skólanámskrá <http://www.menntaborg.is/skolanamskra> er að finna upplýsingar um kennslufyrirkomulag og námsmat. Kennslufyrirkomulag skólans einkennist af fjölbreyttum kennsluaðferðum og notkun upplýsingatækni í kennslu. Það námsmat sem viðhaft er í skólanum byggir á hugmyndafræði leiðsagnarmats <http://www.menntaborg.is/namid/namsmat>

### e. Nemendur með sérþarfir

Við skólann er starfrækt starfsbraut þar sem nemendur með sértæka námsörðugleika fá stuðning. Nemendur með almenna námsörðugleika fá aðstoð við heimanám, eftirfylgni að hálfu námsráðgjafa, lengri próftíma og aðstoð við útvegum hljóðbóka. Nemendur með annað móðurmál en íslensku fá stuðning eftir þörfum.

### f. Mat og eftirlit með gæðum

Niðurstöður úr innra mati eru birtar í skýrslu gæðaráðs á heimasíðu skólans <http://www.menntaborg.is/skyrslur>. Ytra mat á skólanum fór fram haustið 2011 og er hægt að nálgast skýrsluna á heimasíðu Mennta- og menningarmálaráðuneytis og heimasíðu MB <http://www.menntaborg.is/skyrslur>.



#### 4. Sérstök rekstrarverkefni

Menntaskóli Borgarfjarðar leigir herbergi undir nemendagarða fyrir nemendur MB. Í skólanum er starfrækt mötuneyti.

#### 5. Markmið og tímabundin verkefni

Samningi þessum fylgir viðauki þar sem markmið skólans til næstu ára og einstök markmið fyrir næsta (skóla)ár skulu sett skipulega fram. Jafnframt skal gerð grein fyrir tímabundnum verkefnum sem er unnið að í þágu einstakra markmiða, enda falla þau innan tímabils samningsins. Viðaukann skal endurskoða og uppfæra árlega, með tilliti til framvindu markmiða og tímabundinna verkefna og aðstæðna skólans.

##### a. Markmið

Markmið MB eru leidd af áherslum í starfsemi skólans er hann rækir hlutverk sitt.

##### b. Tímabundin verkefni

Tímabundin verkefni MB styðja við hlutverk skólans og markmið hans. Njóti verkefni fyrirgreiðslu ráðuneytisins eða fjárstyrks, skal ganga frá slíku skriflega eða í samningi áður en verkefni hefst.

#### 6. Samskipti

Í samræmi við 44. laga um framhaldsskóla nr. 92/2008, með síðari breytingum, fara samningsaðilar árlega yfir framkvæmd þessa samnings með áherslu á viðauka sem vísað er til í 5. grein. Ráðuneytið boðar reglulega fundi um samninginn þar sem einnig er farið almennt yfir starfsemi og rekstur MB. Báðir aðilar geta óskað eftir fundum um einstök mál.

Reglubundin upplýsingamiðlun og umfjöllunarefni vegna samskipta:

##### a. Menntaskóli Borgarfjarðar

- Birtir skólasamning þennan og viðauka við hann á aðgengilegum stað á vef sínum.
- Birtir upplýsingar um innra mat á starfi skólans skv. 3. gr. reglugerðar um innra mat og eftirlit í framhaldsskólum nr. 700/2010 og skilar ráðuneytinu upplýsingum um innra mat á næstliðnu (skóla)ári.
- Birtir á vef sínum skýrslur um ytra mat á skólanum, m.a. það sem fram fer skv. 4. gr. reglugerðar nr. 700/2010.
- Skilar ráðuneytinu ársskýrslu fyrir liðið ár skv. 7. gr. reglugerðar 1061/2004 um framkvæmd fjárlaga og birtir hana á vef sínum.
- Skilar ráðuneytinu greinagerð um tímabundin verkefni, samkvæmt nánari ákvörðun ráðuneytis.
- Þróar námsbrautarlýsingar og skráir í miðlægan námskrárgrunn og sækir um staðfestingu ráðuneytis á þeim skv. 23. gr. laga um framhaldsskóla.
- Skilar áætlunum og upplýsingum um fjármál í samræmi við reglugerð um framkvæmd fjárlaga nr. 1061/2004 og eftir því sem nánar er ákveðið.
- Skilar ráðuneytinu upplýsingum vegna fjárlagagerðar að ósk þess.
- Gætir þess að fjárhagsbókhald skólans sýni rétta fjárhagsstöðu á hverjum tíma.
- Gætir þess að rekstrarútgjöld séu í samræmi við samþykktá áætlun í lok hvers tímabils innan ársins og skýri ráðuneytinu tafarlaust frá ástæðum frávíka og um

viðbrögð við þeim sbr. 12. og 15. gr. reglugerðar nr. 1061/2004 um framkvæmd fjárlaga.

**b. Mennta- og menningarmálaráðuneytið**

- Yfirfer skýrslur um innra og ytra mat á starfi skólans, ársskýrslur og aðrar upplýsingar sem því berast um skólastarfið.
- Birtir á vef sínum skólasamning þennan og viðauka við hann.
- Birtir á vef sínum skýrslur um ytra mat á skólanum, m.a. það sem fer fram skv. 4. gr. reglugerðar nr. 700/2010.
- Getur birt ársskýrslur skólans á vef sínum sem og aðrar upplýsingar sem erindi eiga við almenning.
- Ákveður framhald tímabundinna verkefna og öðlast rétt til notkunar niðurstaðna.
- Staðfestir námsbrautir sem uppfylla skilyrði.
- Byggir tillögur til fjármálaráðuneytis, um framlag til skólans í fjárlögum, á reiknireglum skv. 43. gr. laga um framhaldsskóla (sem m.a. taka mið af spá um ársnemendafjölda), og umfangi markmiða og sérstakra verkefna. Endurmetur framlag með tilliti til rauntalna.
- Annast formleg samskipti við Alþingi vegna fjárlagagerðar.

**7. Gildistími og endurskoðun**

Samningurinn gildir frá 1. janúar 2013 til 31. desember 2017.

Hvor samningsaðili fyrir sig getur hvenær sem er óskað eftir endurskoðun á samningnum í heild eða einstökum köflum hans.

Samningurinn er gerður í tveimur samhljóða eintökum og heldur hvor samningsaðili sínu eintaki.

*Reykjavík 22/2 2013*  
Staður og dagsetning

*Katrín Jakobsdóttir*  
Mennta- og menningarmálaráðherra

*Kelpana Johannsdóttir*  
Skólameistari

## Viðauki við skólasamning fyrir árin 2013 og 2017 milli mennta- menningarmálaráðuneytisins og Menntaskóla Borgarfjarðar

### Markmið og tímabundin verkefni

#### a) Markmið

1. Að innleiða aðalnámskrá í allt starf skólans.
  - Að tilraunakenna endurskoðaðar námsbrautir skólans- skólaárið 2012-2013.
  - Að setja endurskoðaðar nýjar námsbrautir og áfangalýsingar í námskrárgrunn á vorönn 2013.
  - Frá og með haustönn 2014 verði allar námsbrautir skólans samkvæmt nýrri aðalnámskrá.
  - Að markvisst verði unnið að innleiðingu grunnþátta í nám og kennslu á samningstímanum 2013 - 2017.
2. Að efla gæði kennslunnar
  - Að auka notkun kennara á kennslukerfi skólans (Moodle) úr 66% í 75% fyrir vorönn 2015.
  - Að styrkja þekkingu kennara á notkun leiðsagnarmats með því að halda námskeið og auka miðlun þekkingar innan skólans um leiðsagnarmat.
  - Að auka fjölbreytni í kennsluháttum með því að fá fyrirlesara og auka miðlun þekkingar innan skólans um leiðsagnarmat.
  - Árangur verður mældur í kennslumati og með gæðagreinum.
3. Að skólinn endurskoði sérstöðu sína.
  - Farið verður í stefnumótunarvinnu skólaárið 2013 - 2014 þar sem áhersla verður lögð á greiningu á sérstöðu skólans og mótun framtíðarsýnar. Haldinn verður m.a. fundur meðal allra hagsmunaaðila skólans (nemendur, starfsfólks, foreldrar, stjórn, skólanefnd og nærsamfélagið) og unnið úr hugmyndum sem þar koma fram.
4. Að auka fjölbreytni námsins.
  - Framhaldsskólabraut uppfylli 16. gr. laga um framhaldsskóla um nám sem svarar til 90 - 120 eininga samkvæmt námskrá og brautarlýsingu á haustönn 2013.
  - Auka námsframboð til að fleiri fái nám við hæfi. Það verður gert með því að bjóða upp á fleiri valgreinar og svið innan stúdentsbrauta (FÉ og NÁ). Unnið verður að því á haustönn 2013, samhliða stefnumótun, hvaða svið eða valgreinar skólinn skuli bjóða upp á til viðbótar á samningstímanum.
5. Að marka stefnu um þjónustu bókasafns við nemendur.
  - Í samráði við sveitarfélagið verði tekin ákvörðun um uppbyggingu bókasafn skólans. Sú ákvörðun liggja fyrir á haustönn 2014.
6. Að marka stefnu um fyrirkomulag heimavistar.
  - Áfram verið haldið unnið að húsnæðislausnum fyrir nemendur sem eiga um langan veg að sækja. Framtíðarstefna í heimavistarmálum liggja fyrir

á vorönn 2015.

7. Að fylgja eftir áætlun um sjálfsmat skólans.
  - Áfram verður unnið samkvæmt þriggja ára matsáætlun skólans. Unnið er samkv. gæðagreinum.
  - Haldnir verða matsfundir einu sinni á önn um ákveðna þætti skólastarfs.
  - Gerðar verða úrbætur í samræmi við niðurstöður matsfunda, gæðagreina og kennslumats og úrbótunum fylgt eftir.
  - Niðurstöður og úrbætur úr sjálfsmati komi fram í árlegri sjálfsmatsskýrslu.

**b) Tímabundin verkefni**

1. Tilraunakennsla á endurskoðuðum námsbrautum MB. Áætluð lok 31. maí 2013.
2. Endurskoðun áfangalýsinga. Áætluð lok 31. maí 2013.
3. Þróun framhaldsskólabrautar. Áætluð lok 31. maí 2013.
4. Innleiðing gæðagreina. Áætluð lok 1. júní 2014.