

Sjálfsmatsskýrsla

2024 - 2025

Menntaskóli Borgarfjarðar



Efnisyfirlit

1	INNGANGUR	3
2	LÝSING Á STARFSEMI SKÓLANS	4
2.1	STEFNA MENNTASKÓLA BORGARFJARÐAR.....	4
2.1.1	<i>Staða og styrkur</i>	4
2.2	HLUTVERK OG MEGINÁHERSLUR	4
2.3	FRAMTÍÐARSÝN	5
2.4	MARKMIÐ MENNTASKÓLA BORGARFJARÐAR ERU AÐ:.....	6
2.5	SÉRSTAÐA	7
2.6	UMFANG SKÓLANS SKÓLÁRÍÐ 2024 - 2025	8
2.6.1	<i>Nemendur</i>	8
2.6.2	<i>Starfsfólk</i>	8
3	SJÁLFSMAT Í MENNTASKÓLA BORGARFJARÐAR	8
3.1	GREINING Á TÖLULEGUM GÖGNUM	8
3.1.1	<i>Kennarar</i>	8
3.1.2	<i>Nemendur</i>	9
3.2	KANNANIR	12
3.2.1	<i>Líðan nemenda</i>	12
3.2.2	<i>Viðhorfskönnun útskriftanema</i>	12
3.2.3	<i>Starfsmannakönnun</i>	19
3.2.4	<i>Gæðagreinar - (How good is our school?)</i>	25
3.2.5	<i>Gæðagreinar á skólaárinu 2024 - 2025</i>	26
3.2.6	<i>Áætlun um sjálfsmat MB 2023-2027</i>	46
3.3	SKÝRSLUR.....	47
3.3.1	<i>Námsráðgjöf</i>	47
3.3.2	<i>Starfsbraut</i>	47
4	SAMANTEKT OG NÆSTU SKREF	47
5	LOKAORÐ	47
6	FYLGISKJÖL	48

1 Inngangur

Hverjum framhaldsskóla landsins er gert að meta með kerfisbundnum hætti árangur og gæði skólastarfs á grundvelli framhaldsskólalaga nr. 92/2008 þar sem segir í 40. gr.:

Markmið mats og eftirlits með gæðum í framhaldsskólum er að:

- a. veita upplýsingar um skólastarf, árangur þess og þróun til fræðsluyfirvalda, starfsfólks framhaldsskóla, viðtökuskóla, atvinnulífs, foreldra og nemenda,
- b. tryggja að starfsemi skóla sé í samræmi við ákvæði laga, reglugerða og aðalnámskrár framhaldsskóla,
- c. auka gæði náms og skólastarfs og stuðla að umbótum,
- d. tryggja að réttindi nema séu virt og að þeir fái þá þjónustu sem þeir eiga rétt á samkvæmt lögum.

Í 41. gr. framhaldsskólalaga segir um innra mat: „Hver framhaldsskóli metur með kerfisbundnum hætti árangur og gæði skólastarfs á grundvelli 40. gr. með virkri þátttöku starfsmanna, nemenda og foreldra eftir því sem við á. Framhaldsskóli birtir opinberlega upplýsingar um innra mat sitt, tengsl þess við skólanámskrá og áætlanir um umbætur.”

Tilgangurinn með sjálfsmati er því fyrst og fremst að bæta og efla skólastarfið, meta hvort markmið skólans hafi náðst, benda á það sem vel er gert og finna leiðir til þess að bæta það sem betur má fara.

Í þessari skýrslu um sjálfsmat í MB er greint frá markmiðum og stefnu skólans ásamt vinnu við sjálfsmat á skólaárinu 2024 - 2025. Gæðakerfinu er ætlað að tryggja að unnið að stöðugum umbótum á starfsemi skólans, að fram komi áreiðanlegar upplýsingar þar að lútandi og að unnið sé samkvæmt vinnureglum sem skólinn setur sér. Eftirfarandi þættir einkenna sjálfsmat skólans á tímabilinu: Gæðagreinar, kennslumat í áföngum, matsfundur með nemendum, viðhorfakannanir og starfsmannakönnun.

Þetta skólaár sátu í sjálfsmatshópnum: Lilja S. Ólafsdóttir aðstoðarskólameistari, Sölvi G. Gylfason kennari og Veronika G. Sigurvinsdóttir skólafulltrúi.

2 Lýsing á starfsemi skólans

2.1 Stefna Menntaskóla Borgarfjarðar

2.1.1 Staða og styrkur

Menntaskóli Borgarfjarðar er áfangaskóli sem býður upp á fjórar bóknámsbrautir til stúdentsprófs, opna braut, félagsfræðabraut, náttúrufræðibraut og íþróttافرæðibraut. Innan náttúrufræðibrautar geta nemendur valið að taka búfræðisvið. Nám til stúdentsprófs er skipulagt sem þriggja ára nám. Nemendur geta einnig valið framhaldsskólabraut þar sem áhersla er á undirbúning undir nám á stúdentsprófsbraut, annað nám eða eftir atvikum þátttöku í atvinnulífi. Við skólann er starfrækt starfsbraut fyrir nemendur sem hafa greiningu fagaðila og geta ekki nýtt sér annað nám við skólann. Nám á starfsbraut tekur fjögur ár.

Menntaskóli Borgarfjarðar á í margvíslegu samstarfi við nærsamfélagið. Menntaskóli Borgarfjarðar er í samstarfi við Fjölbrautaskóla Snæfellinga og Fjölbrautaskóla Vesturlands á Akranesi og er aðili að Fjarmentaskólanun. Skólinn er/var í samstarfi við skóla í Evrópu (Erasmus+) um styrki til þróunarstarfs og gagnkvæmra námsferða.

Menntaskóli Borgarfjarðar hefur frá upphafi haft framsækni að leiðarljósi og farið ótroðnar slóðir í kennsluháttum og námsmati. Við skólann eru engin lokapróf, þess í stað er áhersla lögð á verkefnavinnu og smærri próf. Námsmat skólans er í formi leiðsagnarmats. Skólinn er lítill og einkennist af persónulegum samskiptum. Aðstaða til náms og félagsstarfs er mjög góð í skólanum.

2.2 Hlutverk og megináherslur

Menntaskóli Borgarfjarðar starfar samkvæmt aðalnámskrá og lögum um framhaldsskóla og öðrum lögum og reglugerðum sem varða starfsemi framhaldsskóla. Í skólanum er leitast við að efla alhliða þroska allra nemenda og búa þá undir virka þátttöku í fjölbreyttu nútímasamfélagi, störf í atvinnulífi og áframhaldandi nám.

Menntaskóli Borgarfjarðar hefur að leiðarljósi grunnþætti menntunar: læsi, sjálfbærni, heilbrigði og velferð, lýðræði og mannréttindi, jafnrétti og sköpun.

Í skólanum er leitast við að mæta ólíkum áhugasviðum og hæfileikum nemenda, víkka sjóndeildarhring þeirra, styrkja gagnrýna og skapandi hugsun, leggja rækt við persónulegan þroska og siðgæðisvitund og efla mannskilning, tillitsemi og virðingu fyrir fólki og umhverfi.

Einkunnarorð MB eru; *Sjálfstæði - Færni - Framfarir* og kristallast viðhorf vinnunnar í skólanum í þessum kjörorðum.

Sjálfstæði: Í Menntaskóla Borgarfjarðar er lögð áhersla á að efla sjálfstæði, frumkvæði og skapandi hugsun meðal nemenda. Áhersla er lögð á sjálfstraust og sjálfstæði í vinnubrögðum. Skólinn hvetur nemendur til að setja sér sín eigin markmið með náminu.

Færni: Í Menntaskóla Borgarfjarðar er lögð áhersla á færni og kunnáttu nemenda á fjölbreyttum sviðum. Nemendur eru þjálfaðir í þekkingarleit. Áhersla er á að efla nemendur sem einstaklinga og námsmenn þannig að þeir verði færari um að takast á við verkefni við krefjandi aðstæður.

Framfarir: Í Menntaskóla Borgarfjarðar er lögð áhersla á að með auknu sjálfstæði nemenda og færni verði stuðlað að sem mestum framförum nemandans. Skólinn hvetur nemendur til góðrar ástundunar, vandaðra vinnubragða, virkni í námi og félagslífi.

2.3 Framtíðarsýn

Nám og gæði kennslu

- Framtíðarsýn Menntaskóla Borgarfjarðar er að vera leiðandi skóli í þróunarstarfi sem leggur áherslu á framsækni og fjölbreytni í kennsluháttum og námsmati.
- Skólinn vill búa nemendum fjölbreytt námsumhverfi með áherslu á verkefnamiðað nám.
- Þá er það stefna skólans að styrkja enn frekar góð tengsl við nærsamfélagið og auka tækifæri nemenda í gegnum alþjóðlegt samstarf.

- MB leggur áherslu á að styrkja og efla námsframboð til að koma til móts við þarfir og áhuga nemenda á upptökusvæði skólans.

Nemendur

- Skólinn vill stuðla að ábyrgð nemenda á eigin námi og að fyrirkomulag náms stuðli að góðri ástundun.
- Áhersla er á að skólabragur sé jákvæður og lýðræðislegur. Að samvinna einkenni lausn viðfangsefna. Að persónuleg samskipti, skapandi hugsun, jafnrétti, góð líðan og virðing fyrir einstaklingnum einkenni skólabraginn.
- Áhersla er lögð á heilsusamlega umgjörð um skólastarfið og að andleg, líkamleg og félagsleg velferð nemenda sé höfð að leiðarljósi.

Stjórnun

- Allur rekstur skólans, aðbúnaður, þjónusta og velferð nemenda og starfsmanna sé til fyrirmyndar.

2.4 Markmið Menntaskóla Borgarfjarðar eru að:

Nám og gæði kennslu

- skólinn leggi metnað sinn í að hafa ávallt vel menntað og metnaðarfullt starfsfólk sem gerir kröfur til sín og nemenda
- efla starfsþróun kennara
- veita kennurum svigrúm til sjálfstæðis og frumkvæðis í starfi
- fylgjast vel með því sem hæst ber á sviði uppeldis- og kennslumála
- nemendur fái ávallt gæða stoðþjónustu við sitt hæfi
- skapa gott starfsumhverfi fyrir nemendur og starfsfólk
- starfshættir mótist af umburðarlyndi og jafnrétti, virðingu, lýðræðislegu samstarfi og ábyrgð
- að námið veiti bæði fræðilega og hagnýta þekkingu
- auka tengsl við nærsamfélagið með áherslu á samvinnu og samstarf við skóla og fyrirtæki í héraðinu

Nemendur

- nemendur hafi aðgang að öflugri stoðþjónustu
- styðja við námshvöt nemenda, rækta námsgleði og vinnuanda
- efla frumkvæði, sjálfstæði og ábyrgð nemenda

- raddir nemenda séu virkur þáttur í starfi skólans
- styðja betur við félagslíf nemenda
- sérhver nemandi hafi tækifæri til að rækta sína hæfileika og ná góðum árangri

Stjórnun

- fjármál og rekstur skólans einkennist af gagnsæi og jafnvægi
- aukin áhersla verði lögð á að kynna námsframboð skólans
- nota innra mat með markvissum hætti til umbóta í skólastarfi

2.5 Sérstaða

Á stefnudegi skólans var unnið sérstaklega með sérstöðu skólans og eftirfarandi er uppfærð lýsing á því sem nemendur, kennarar og starfsfólk skólans vill að standi sem sérstaða skólans.

Menntaskóli Borgarfjarðar hefur leitast við að marka sér sérstöðu með eftirfarandi hætti:

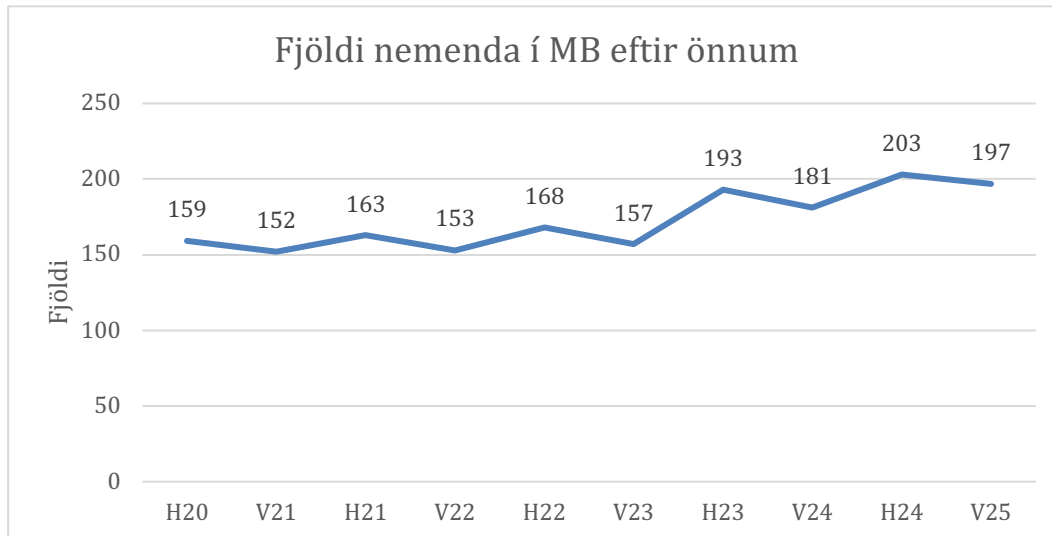
- að leggja áherslu á jákvæðan lífsstíl og andlegt heilbrigði með persónulegri þjónustu við nemendur
- að skipulag náms sé fjölbreytt, persónulegt og sveigjanlegt
- að áfangakeðjan STÍM sé hluti af öllum stúdentsbrautum
- að stafræn hönnun og miðlun sé áhersluþáttur í flestum áföngum skólans
- að bjóða uppá námsbrautina Náttúrufræðibraut – búfræðisvið í samstarfi við Landbúnaðarháskólann á Hvanneyri
- að vera í nánu samstarfi við fyrirtæki og stofnanir
- að vera í fararbroddi hvað varðar námsmat og endurgjöf til nemenda
- að nemendur vinni lokaverkefni út frá áhugasviði og geti skilað vinnu sinni með fjölbreyttum hætti

2.6 Umfang skólans skólaárið 2024 - 2025

2.6.1 Nemendur

Haustið 2024 voru 203 nemendur skráðir í nám við skólann og þar af voru 56 nýnemar. Af heildarfjölda nemenda voru 66 skráðir í fjarnám. Stúlkur voru 52% nemenda og strákar 48%. Aldrei hafa, í sögu skólans, verið skráðir fleiri í nám.

Á vorönn 2025 fækkaði skráðum nemendum í 197 þar af voru 68 nemendur skráðir í fjarnám. Stúlkur voru 54% nemenda og strákar 46%.



Mynd 1 – fjöldi nemenda MB eftir önnum

2.6.2 Starfsfólk

Heildarfjöldi starfsmanna við skólann voru 23 á vorönn 2025.

Þar af starfa tíu eingöngu við kennslu og einn starfsmaður sinnti kennslu sem hluta af öðrum störfum. Einn kennari var ráðin í stundakennslu á vorönn.

Tveir stjórnendur eru við skólann, einn umsjónarmaður starfsbrautar (sem kennir líka), námsráðgjafi, skólafulltrúi, húsvörður (í hlutastarfi), matráður og ræstitækni.

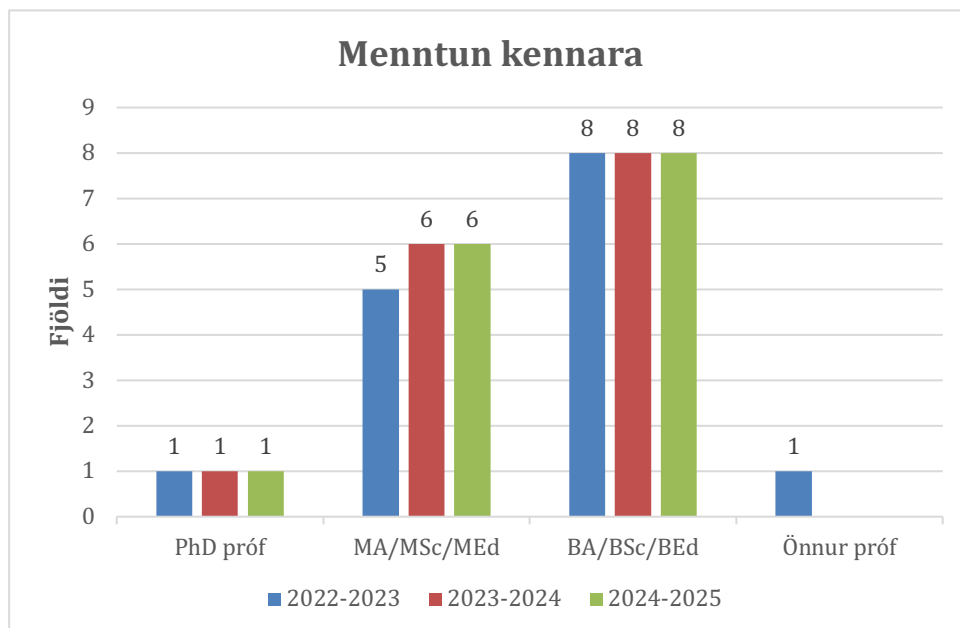
3 Sjálfsmat í Menntaskóla Borgarfjarðar

3.1 Greining á tölulegum gögnum

3.1.1 Kennarar

Menntun kennara við Menntaskóla Borgarfjarðar er nokkuð góð. Allir fastráðnir kennarar eru með kennsluréttindi. Stefna skólans er að vera með vel menntaða kennara í vinnu. Að þessari stefnu hefur verið unnið með því annars vegar að auglýsa

eftir og ráða vel menntaða kennara til starfa og hins vegar með því að hvetja og styrkja starfandi kennara skólans til framhalds- og endurmenntunar.



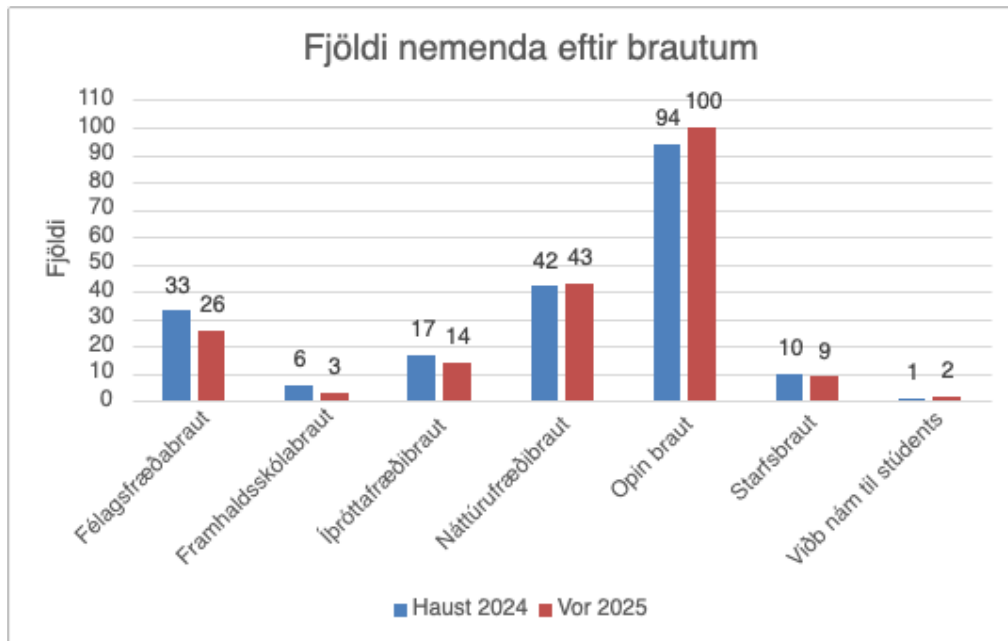
Mynd 2. Menntun kennara 2022 - 2025

Á mynd 2 má sjá að lítil breyting hefur verið á menntunarstigi kennara undanfarin ár. Kennarar hafa verið duglegir að sækja styttri námskeið á vegum eða í samvinnu við fagfélög.

Kynjaskipting meðal kennara MB hefur verið ójöfn þar sem færri karlmenn en konur hafa kennt við skólann þau ár sem hann hefur starfað. Á vorönn 2025 eru kynjahlutföllin í kennslu; konur 69% og karlar 31%.

3.1.2 Nemendur

Þeir nemendur sem innritast í MB eru í flestum tilfellum með lögheimili í Borgarbyggð eða um 60% nemenda. Hlutfall nemenda með lögheimili annarsstaðar á Vesturlandi hefur hækkað. Hér fyrir neðan má sjá tölur um fjölda nemenda á hverri braut fyrir sig eftir önnum.



Mynd 3. Fjöldi nemenda eftir brautum.

Á mynd 2 má sjá að nemendafjöldi á hverri námsbraut skólans er svipaður á milli anna en undanfarin ár hefur nemendum á opinni braut fjölgað en þar eru flestir fjarnemarnir skráðir í nám.

3.1.2.1 Fjöldi brautskráðra eftir námsbrautum

Eitt af markmiðum skólans er að sem flestir nemendur sem innritast nái að brautskrást og einnig að þeir nái að brautskrást sem stúdentar á þremur árum. Þó er alltaf gert ráð fyrir að hluti nemenda þurfi eða velji að vera lengur en þrjú ár að ljúka stúdentsprófi. Útskrifarhlutfall eftir þriggja ára nám var vorið 2020 68%, vorið 2021 38%, vorið 2022 40%, vorið 2023 41%, vorið 2024 62% og vorið 2025 30%.

Námsbraut	Vor 2025
Félagsfræðabraut	4
Náttúrufræðibraut	7
Opin braut	11
Starfsbraut	1
Viðbótarnám til stúdentsprófs	3
Alls	26

3.1.2.2 Viðveruskráning nemenda skólaárið 2024 - 2025

	<i>Haust 2024</i>	<i>Vor 2025</i>
Mæting	88%	86%
Veikindi	8,4%	9,3%
Of seint	1,75%	3,3%
Leyfi	2,6%	4,5%
Óútskýrð fjarvera	12%	14%

Í skólanum er lögð áhersla á að skrá mætingu í allar kennslustundir, bæði hjá stað- og fjarnemum. Skráning fjarnema er ekki inn í þessum tölum. Mæting í skólann er almennt góð. Skýring á veikindum eru almennar umgangspæstir, skýring á fjarveru nemenda er bæði vinna og utanlandsferðir.

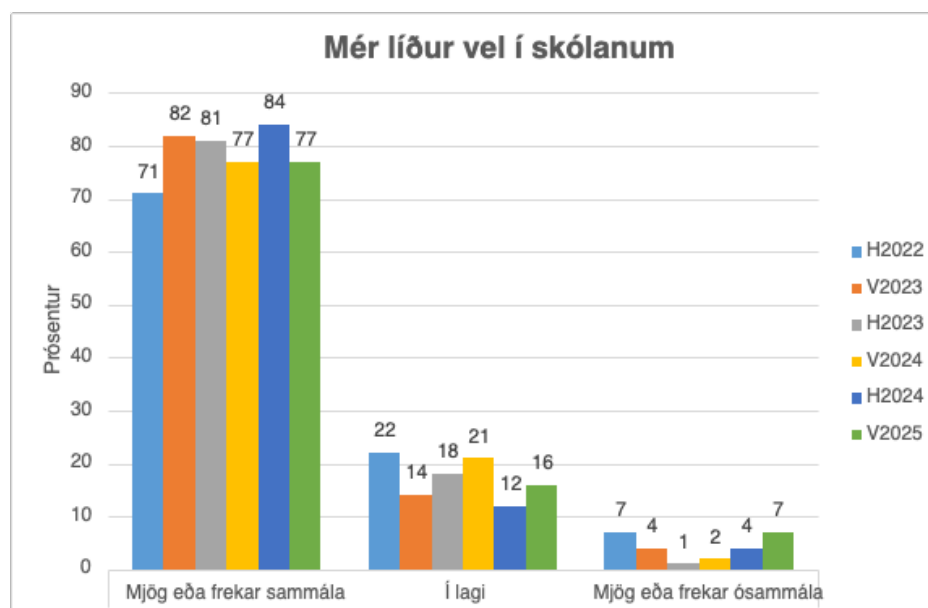
3.1.2.3 Brotthvarf

Markmið skólans er að sem flestir nemendur sem innritast í skólann brautskráist frá honum á tilsettum tíma. Ef nemandi hættir þá er reynt að komast að því hvaða skýringar liggja að baki. Ástæður brotthvarfs eru skráðar. Brotthvarf úr námi er 1,5% á haustönn 2024 og 2% á vorönn 2025.

Haust 2024 – fjöldi	Skýring	Vor 2025 – fjöldi	Skýring
	Veikindi		Veikindi
	Áhugaleysi		Áhugaleysi
	Fór í vinnu		Fór í vinnu
2	Persónulegar ástæður	2	Persónulegar ástæður

3.2 Kannanir

3.2.1 Líðan nemenda



Mynd 4. Líðan nemenda í skólanum

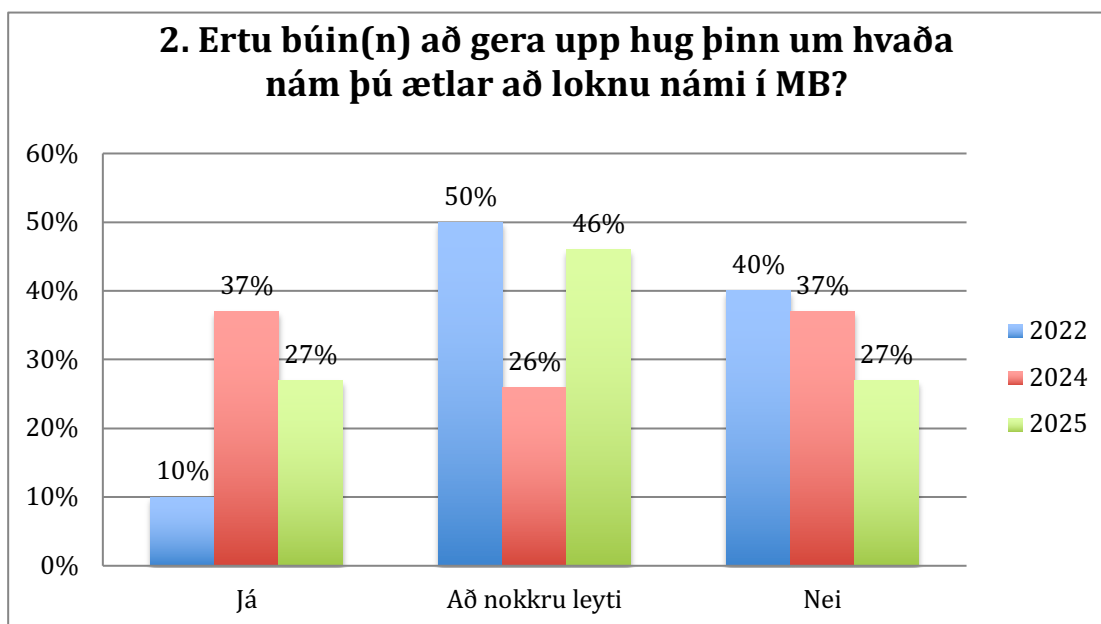
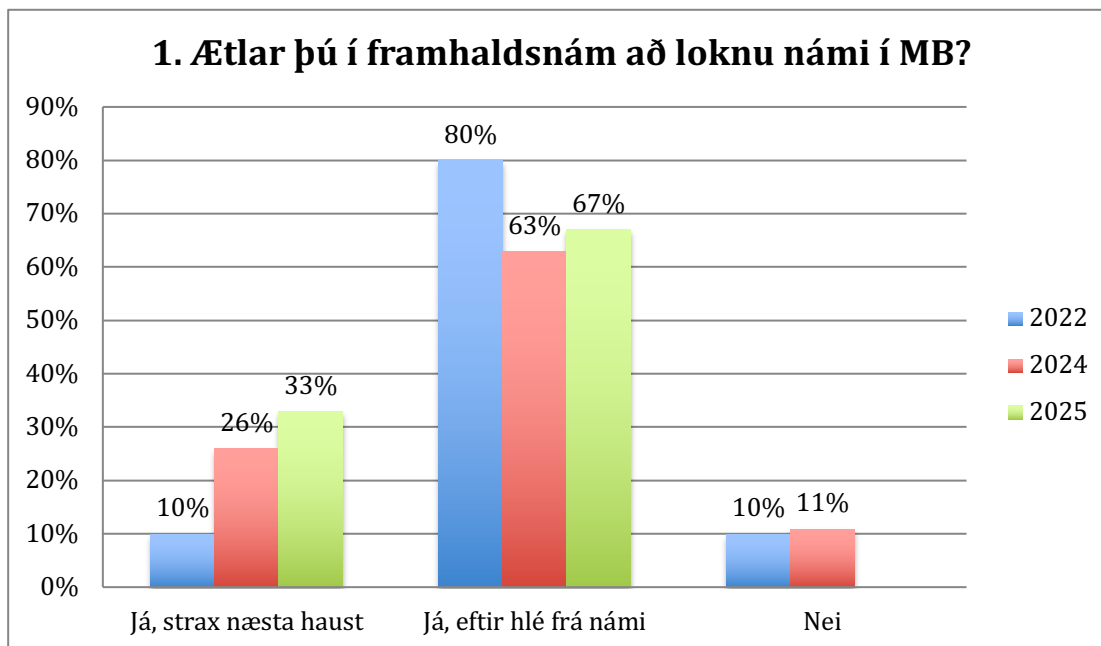
Helsta breyting frá síðustu könnunum er að fleiri nemendum líður mjög eða frekar vel í skólanum. Áhugavert er að sjá að almennt líður nemendum verr á vorönnum sl. tvö skólaár.

3.2.2 Viðhorfskönnun útskriftanema

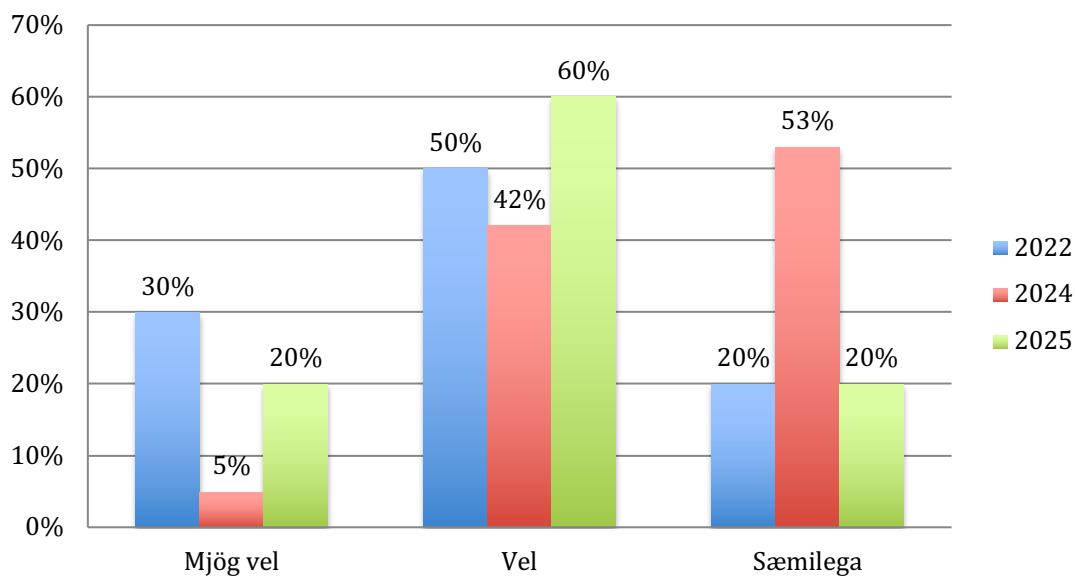
Á undanförunum vorönnum hefur verið lögð viðhorfskönnun fyrir útskriftarnemendur skólans, síðast lögð fyrir vorið 2024. Á vorönn 2025 var gerð örlítill breyting á könnuninni. Tvær spurningar sem áttu við skrifstofu og yfirstjórn voru teknar út, þóttu ekki skipta máli fyrir skólastarfið í heild. Könnunin var ekki lögð fyrir nemendur vorið 2023.

Nú á vordögum voru nemendur beðnir að svara 14 spurningum sem vörðuðu m.a. nám í MB, framtíðaráform nemenda, samskipti og ýmsa þjónustu skólans. Könnun var lögð fyrir útskriftarnema í staðnámi og var þátttaka 100%.

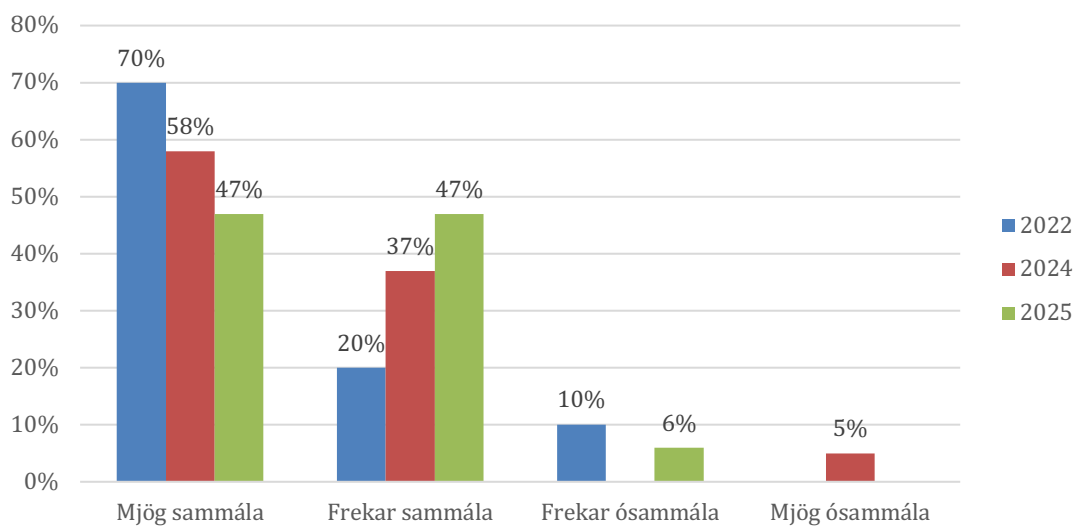
Niðurstöður

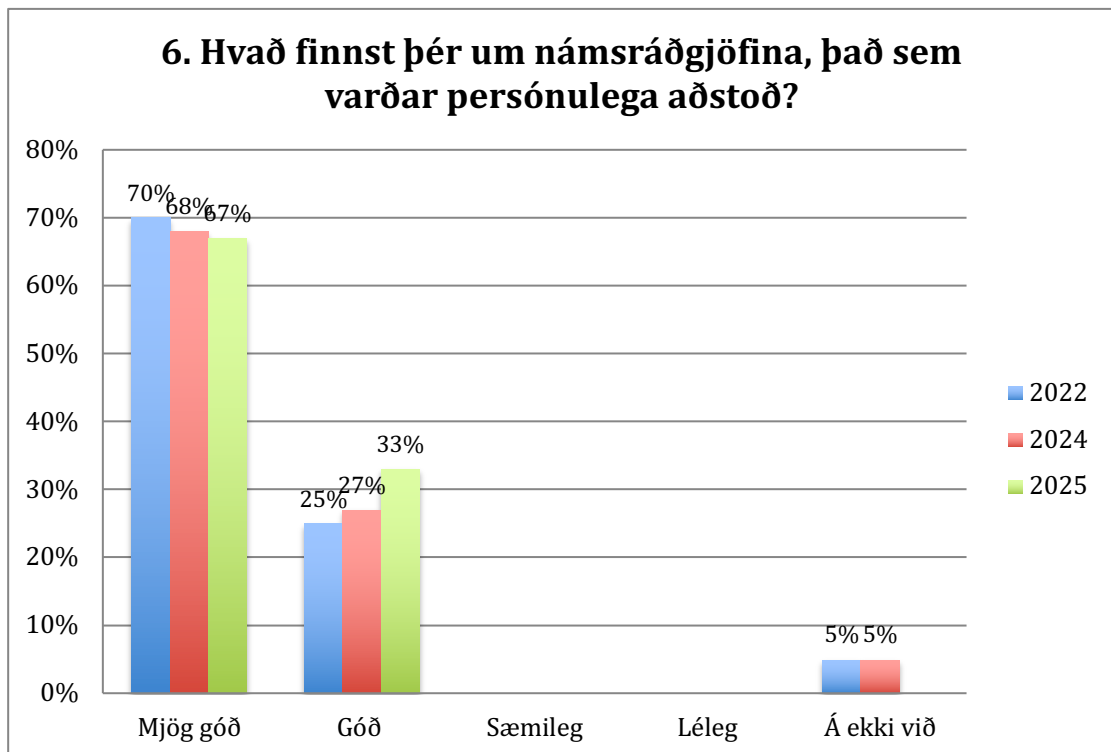
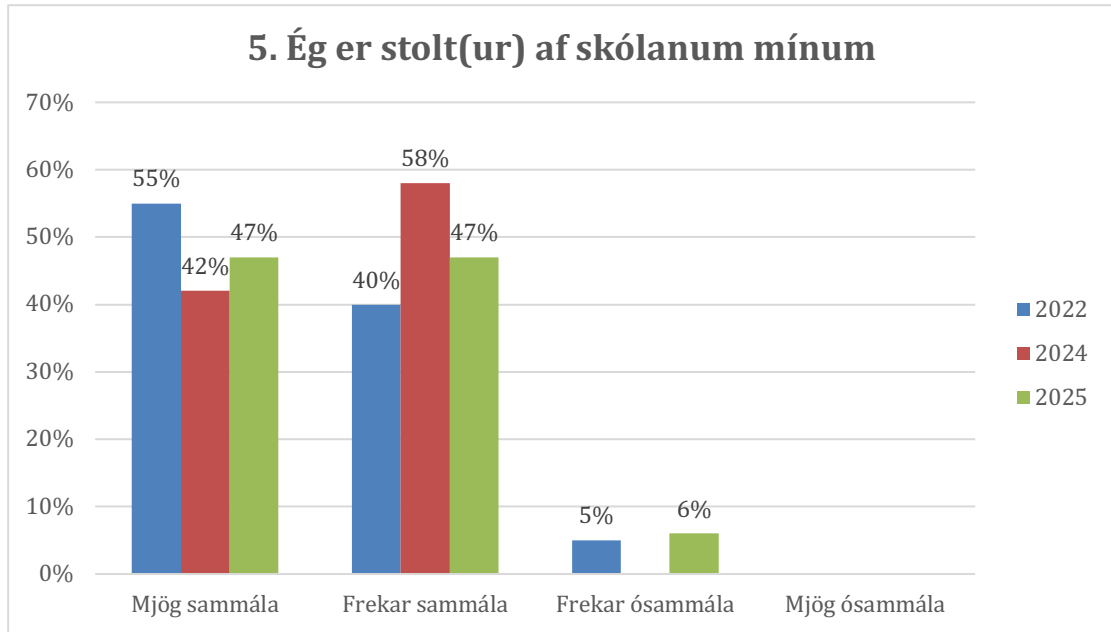


3. Hvernig heldur þú að námið í MB muni nýtast þér í áframhaldandi námi?

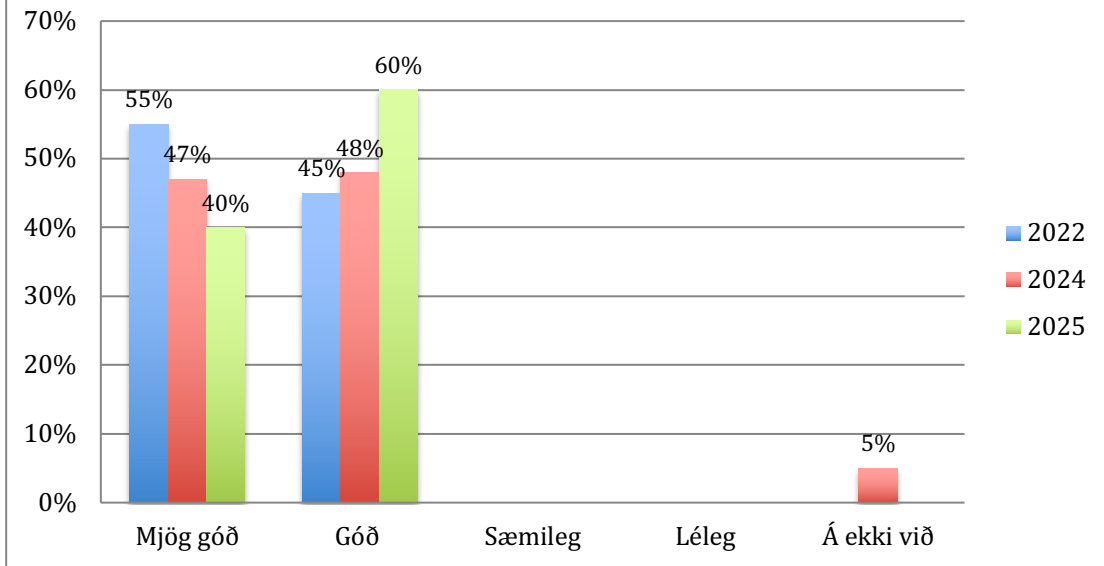


4. Ég get mælt með skólanum mínum við vini mína

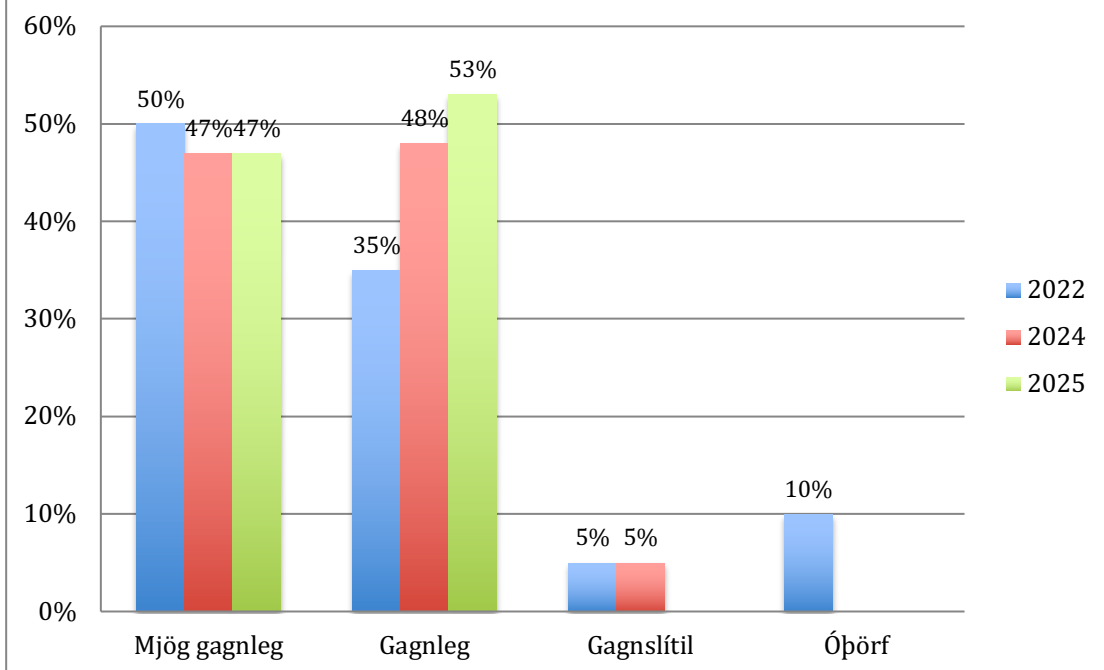




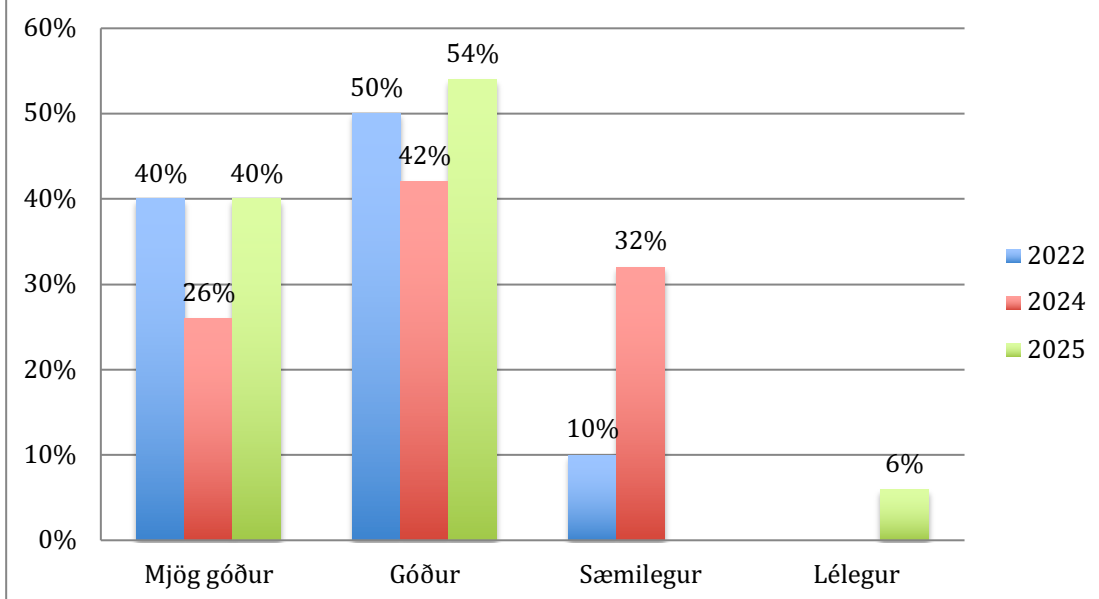
7. Hvað finnst þér um námsráðgjöfina, það sem varðar námslega aðstoð?



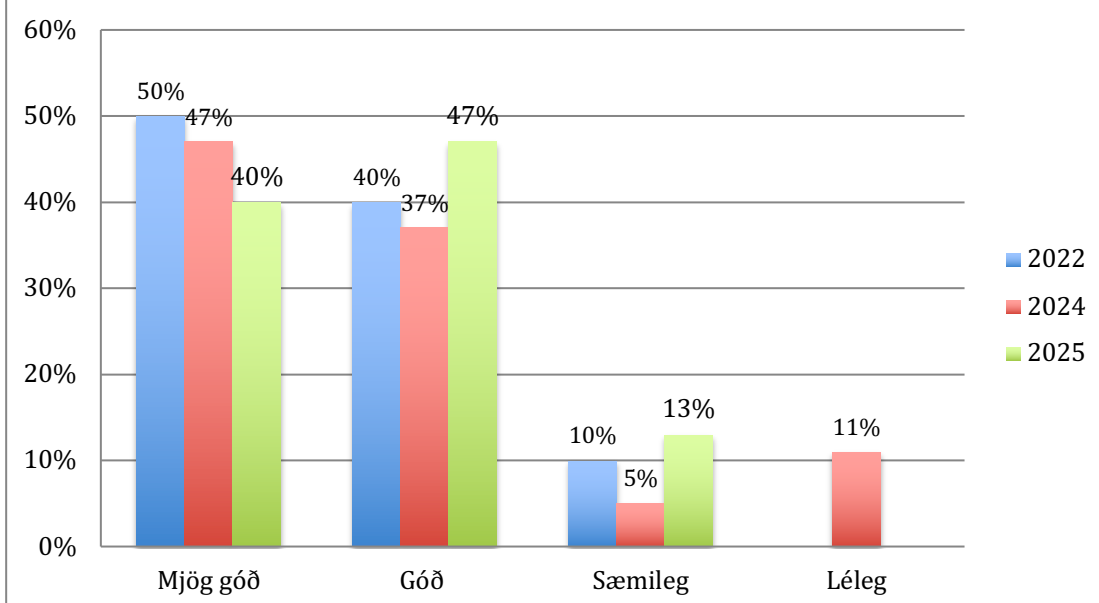
8. Hvernig finnst þér samskipti við umsjónarkennara?



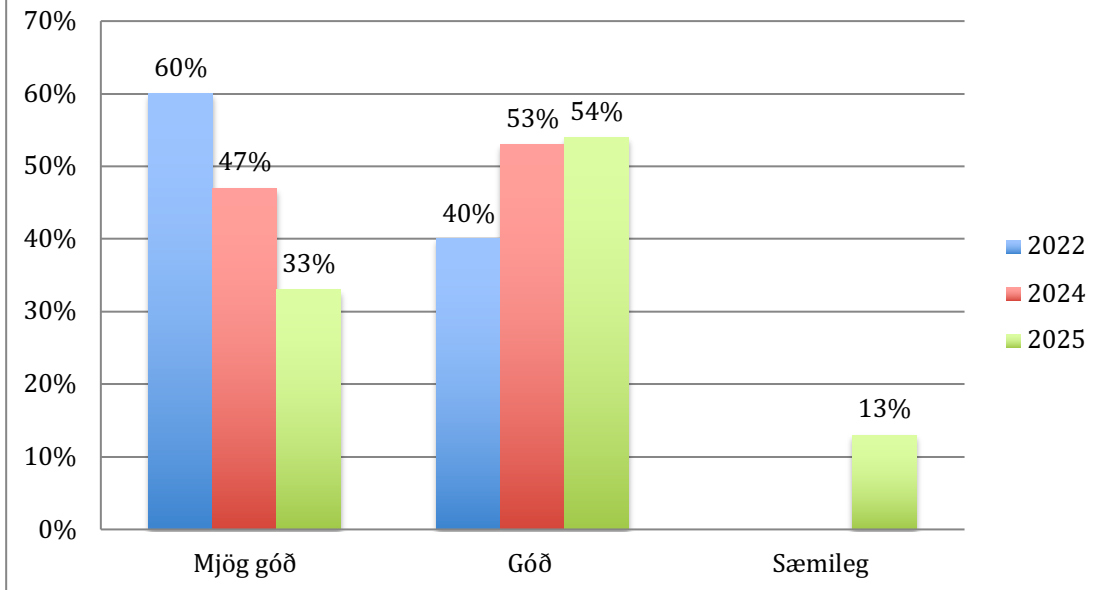
9. Hvernig finnst þér skólaandinn í MB?



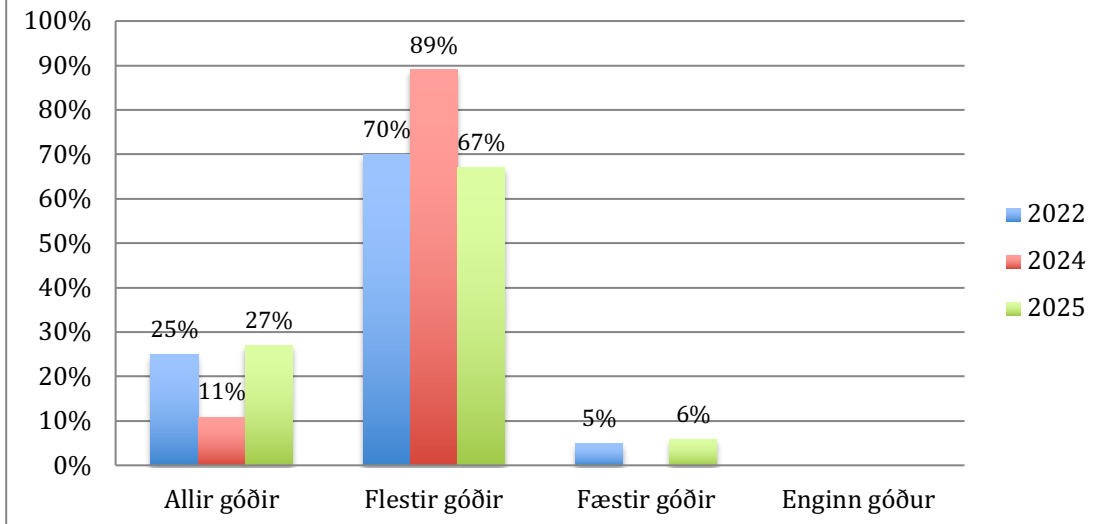
10. Hvernig eru samskiptin þín við aðra nemendur?

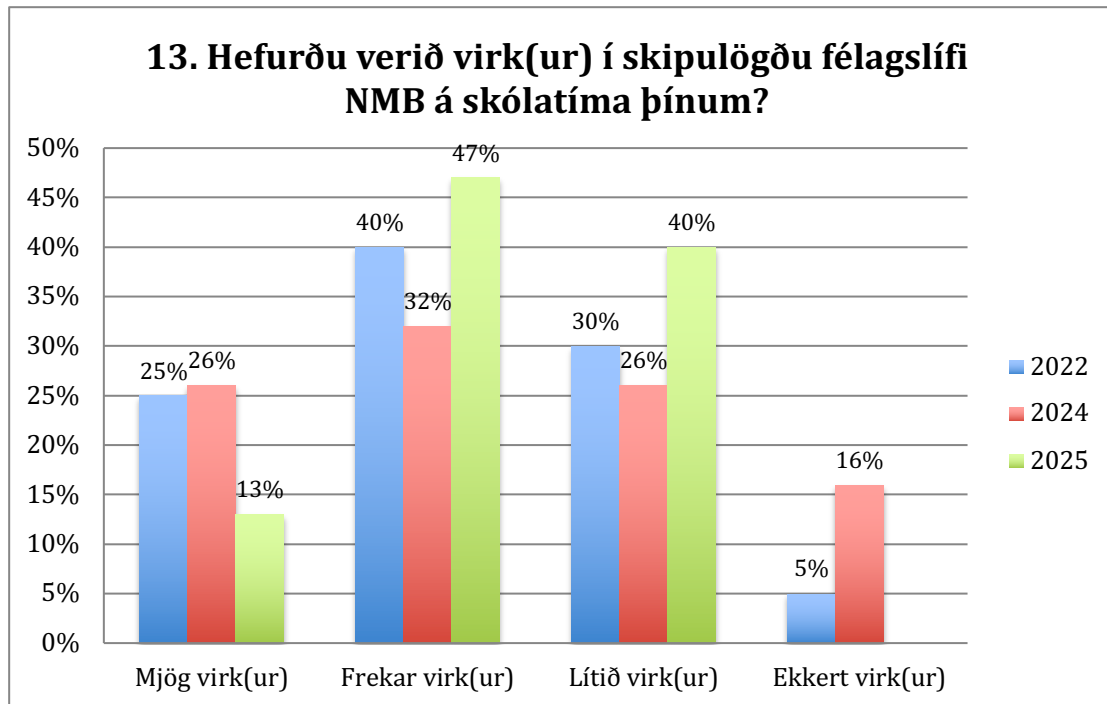


11. Hvernig eru samskipti þín við kennara og annað stafsólk?



12. Hvernig finnst þér kennararnir sem hafa kennt þér hafa verið?





14. Nemendur voru spurðir: “Hvaða einkunn gæfir þú MB (á skalanum 1 – 10)?”

Niðurstöðurnar voru þær að meðaleinkunn fyrir skólann var 8,4 (2022), 8,5 (2024) og 8,5 (2025).

3.2.3 Starfsmannakönnun

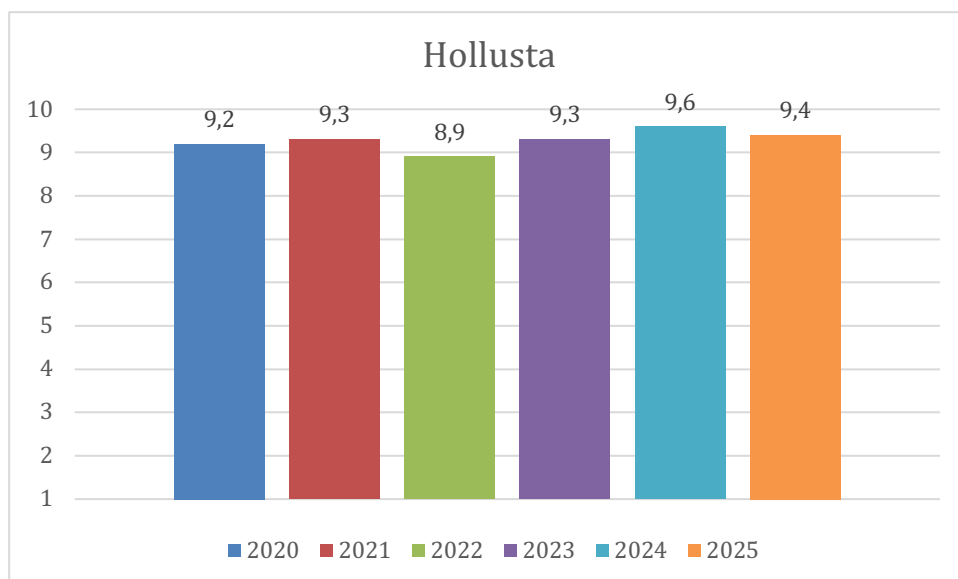
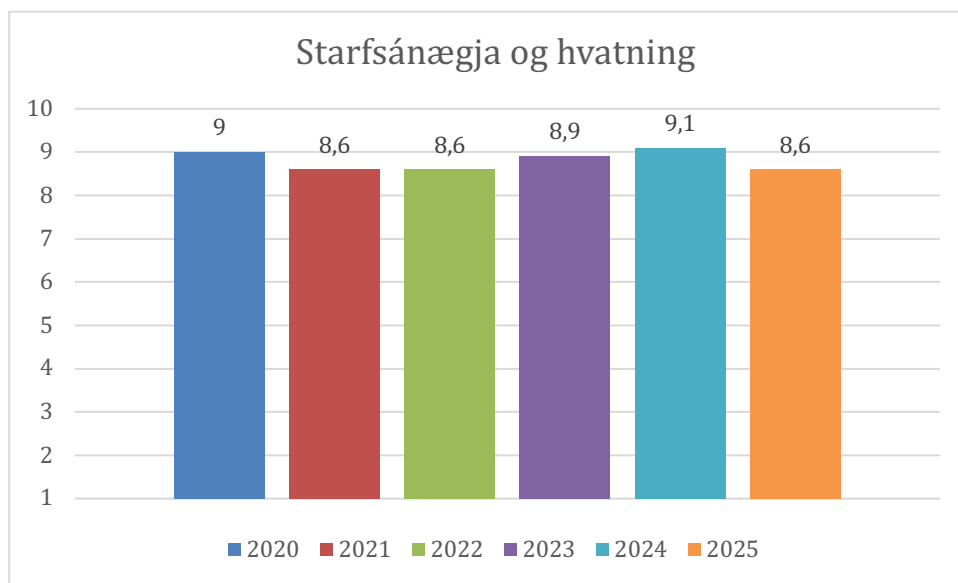
Hagvangur hannaði spurningalista og en Prósent sá um fyrirlögn könnunarinnar og úrvinnslu á niðurstöðum. Í greiningu Prósent er lögð áhersla á einfaldleika, skýra framsetningu niðurstaðna og tillagna. Hagvangur notast við viðurkennt kannanakerfi sem tryggir nafnleynd í úrvinnslu niðurstaðna. Niðurstöður eru settar fram með skýrum og einföldum hætti.

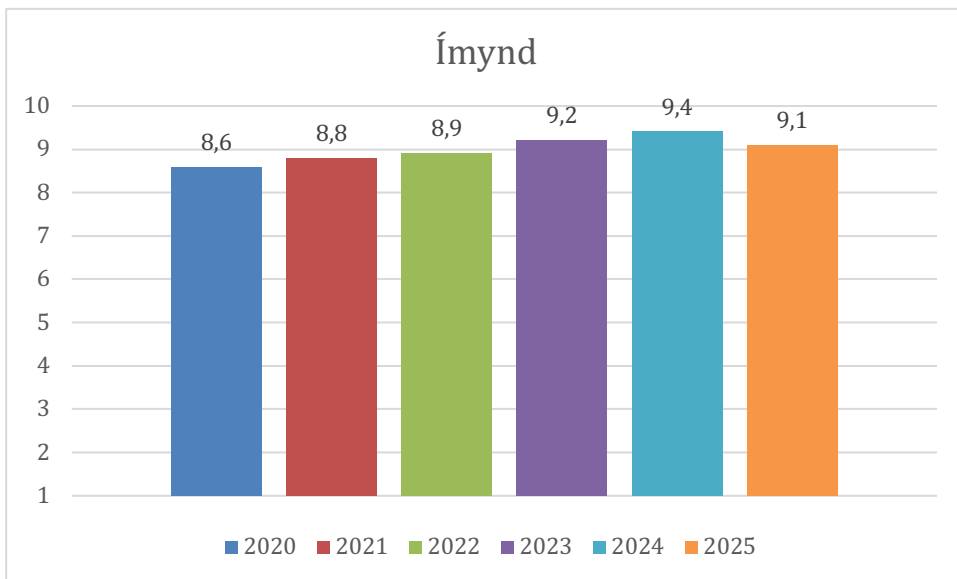
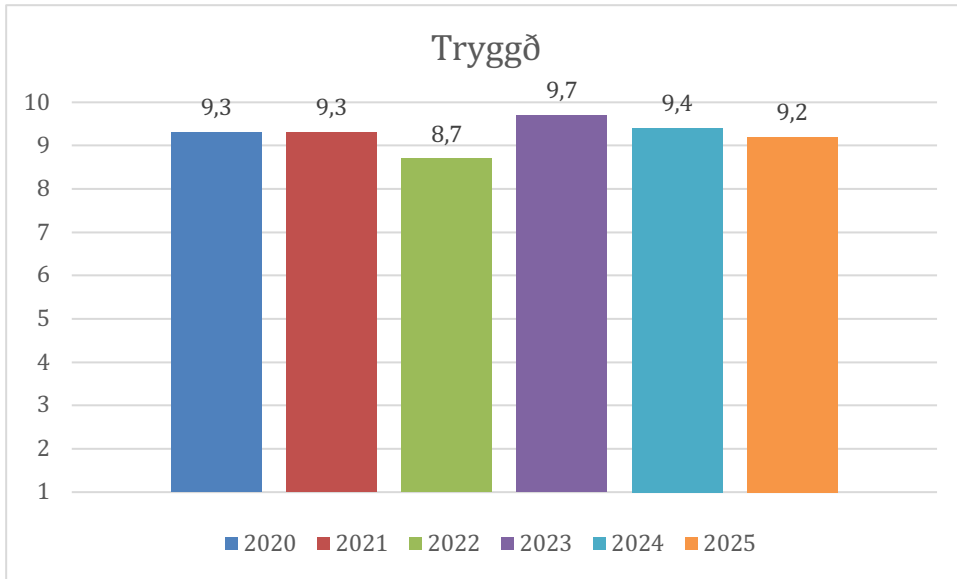
Framkvæmd:

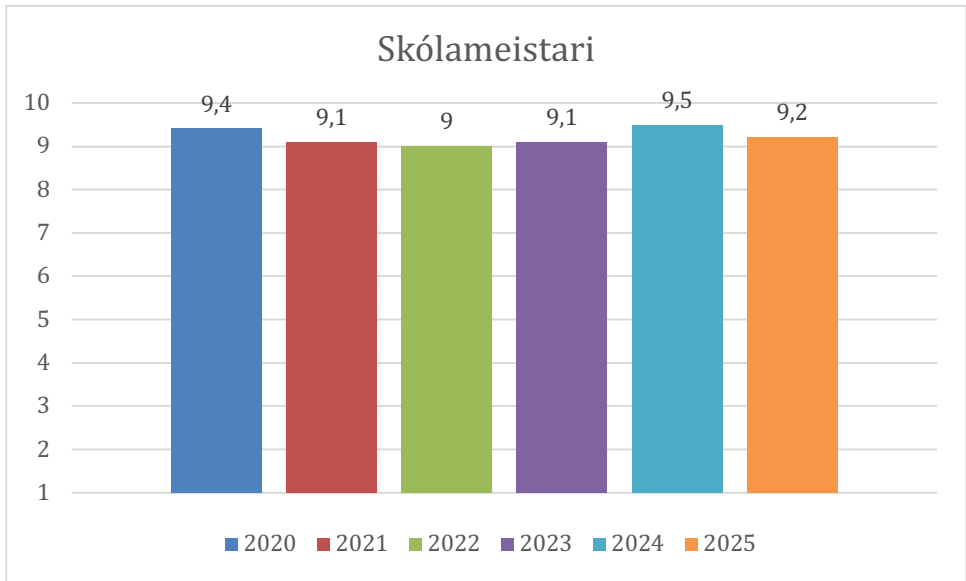
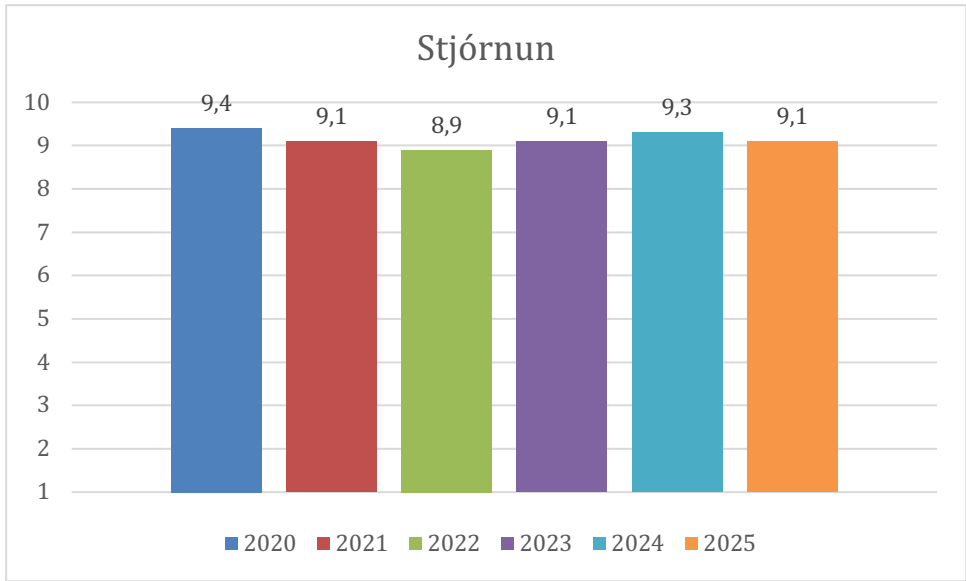
Heildstæð vinnustaðgreining var lögð fyrir alla starfsmenn um líðan á vinnustaðnum. Spurningarnar fjölluðu einkum um starfsánægju, starfsskilyrði, samstarf, ímynd, stjórnun og streitu. Niðurstöður könnunarinnar eru aðgengilegar á rafrænu mælaborði. Ráðgjafar Prósent fóru yfir helstu niðurstöður og kynntu tillögur að úrbótum á sérstökum fundi með skólameistara.

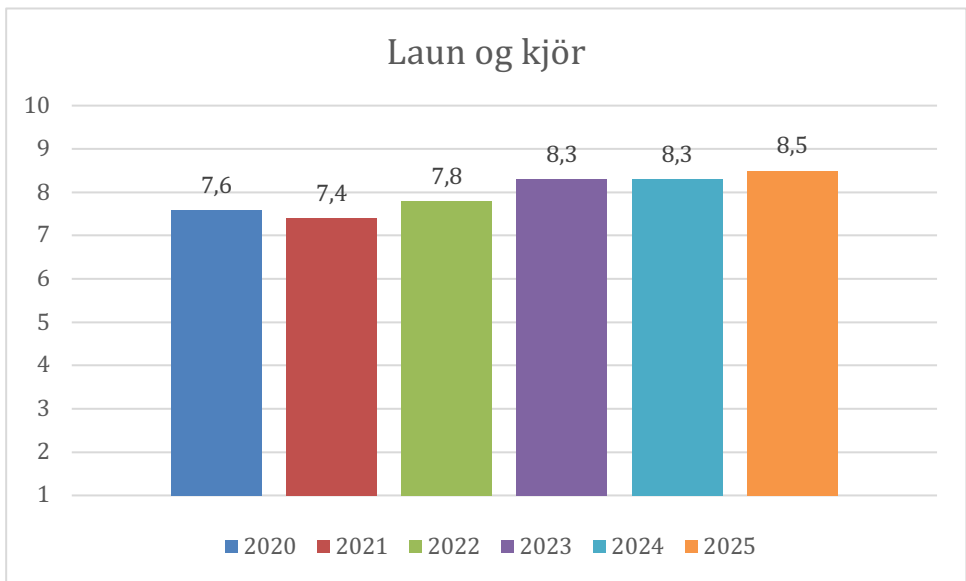
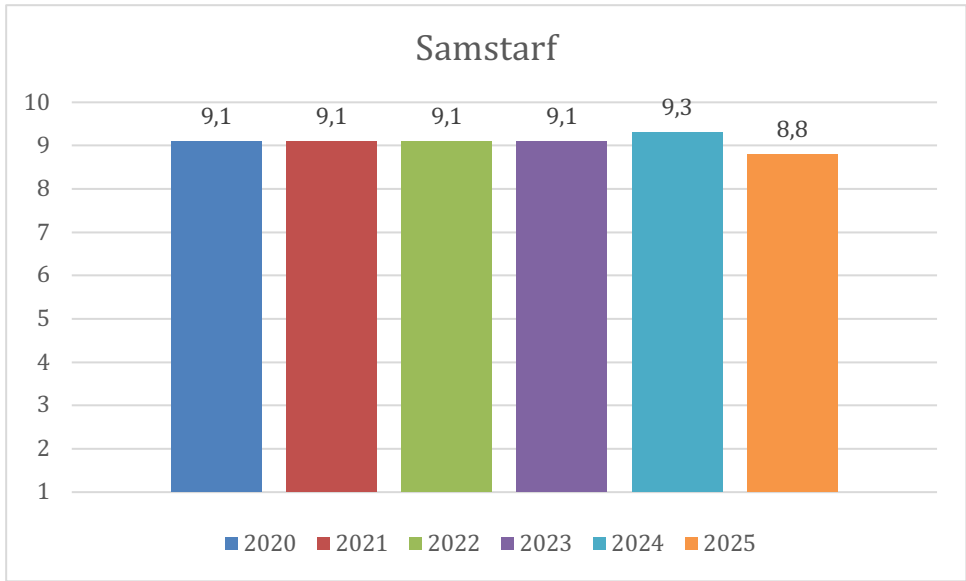
Þátttaka og helstu niðurstöður:

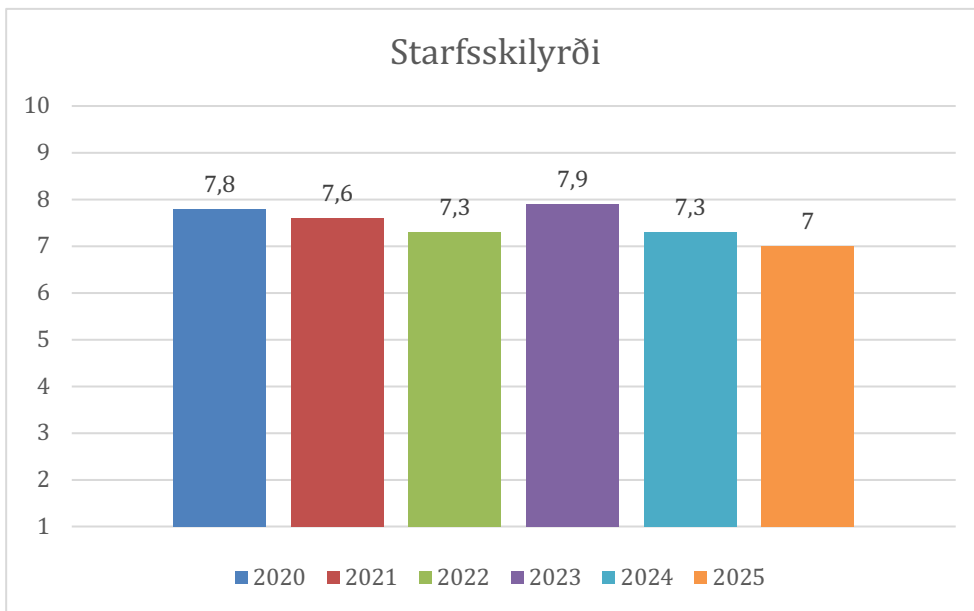
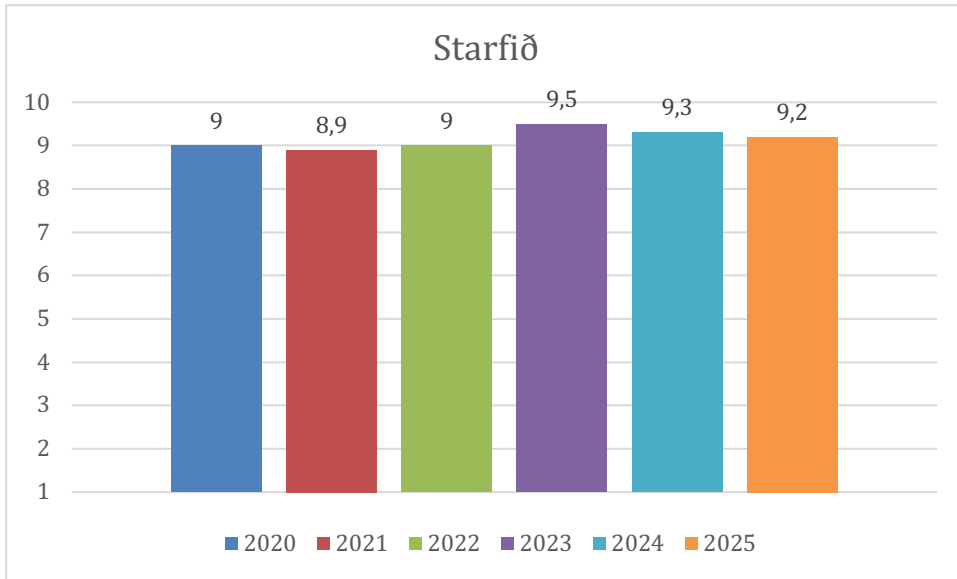
Það er skemmst frá því að segja að 100% þátttaka var árin 2020 og 2021 en þátttaka var 94,4% árið 2022, 86% árið 2023, 90% árið 2024 og 100% 2025. Helstu niðurstöður voru þær að almennt eru starfsmenn mjög ánægðir með vinnustaðinn, samskipti, samstarf, stjórnun og skólameistara. Þeir þættir (starfsþróun og starfsskilyrði) sem komu lakast út verða skoðaðir betur. Í maí var haldinn starfsmannafundur þar sem farið var yfir allar niðurstöður.

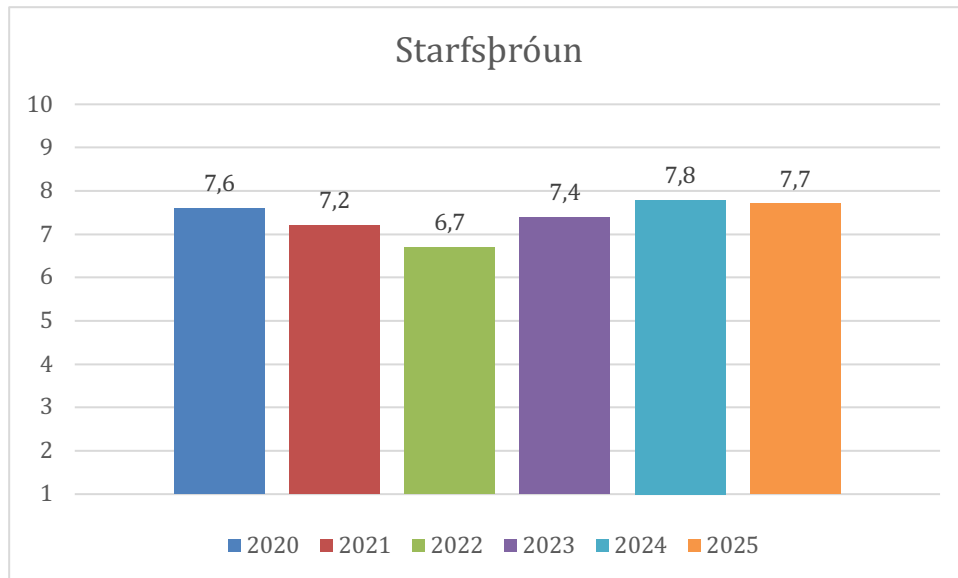












3.2.4 Gæðagreinar - (How good is our school?)

Vinna við endurskipulagningu gæðakerfis skólans hófst í haustið 2010 með því að teknir voru upp svokallaðir *Gæðagreinar* (e. *How good is our school?*).

Gæðagreinar eru hjálpartæki skóla til að svara spurningunum:

- Hvernig stöndum við okkur?
- Hvernig vitum við það?
- Hvað gerum við næst?

Gæðagreinar eru ennfremur notaðir sem hjálpartæki við að:

- finna sterkar hliðar
- finna þætti, þar sem leggja þarf áherslu á að viðhalda gæðum eða auka þau
- gera þróunaráætlanir í framhaldi af því
- gefa til kynna gæði skólans

Gæðagreinalíkanið byggir á því að skólastarfinu sé skipt upp í níu lykilþætti, sem flestir eru síðan greindir í tvo eða fleiri undirþætti. Markmiðið er að setja upp gæðaramma þar sem fram koma þeir þættir skólastarfsins sem skoðaðir eru hverju sinni. Skipta má gæðarammanum í þrjá meginhluta sem síðan skiptast í undirþætti. Meginhlutarnir eru: Velgengni og árangur skólans – Lífið og starfið í skólanum – Sýn skólans og forysta. Auk þessara þátta eru gerðar viðhorfskannanir meðal nemenda og starfsfólks, ásamt hefðbundnu kennslumati.

Á vormánuðum 2023 var sett fram ný áætlun um sjálfsmat MB. Sjálfsmatsáætlunin er til ársins 2027 og þar kemur fram hvaða þættir skólstarfsins verða metnir hverju sinni.

3.2.5 Gæðagreinar á skólaárinu 2024 - 2025

Matsfundir með þátttöku starfsfólks voru tveir á skólaárinu. Á haustfundinum skoðaði og mat starfsfólk fullyrðingar sem tengdust lykilþáttum 2 (Þjónusta við nemendur) og 9 (Viðburðir í skólstarfi) og gáfu þeim einkunnir. Aðstoðarskólameistari fór yfir niðurstöður og kynnti þær á starfsmannafundi. Í framhaldi af þeim fundi var gerð þróunaráætlun eða umbótaáætlun. Í þeirri áætlun koma fram hugmyndir að endurbótum.

Á vorönn var einn matsfundur með þáttöku kennara og fyrirkomulagið var svipað þ.e. skoðaður lykilþáttur 1 (Námið). Niðurstöður matsins voru kynntar á kennarafundi, ásamt tillögum að þróunaráætlun.

Lykilþáttur 2: Þjónusta við nemendur – haust 2024

Náms- og starfsráðgjöf

Gæðagreininir 2.1

Vegin heildareinkunn 5,3

Sterku hliðarnar okkar:

- Náms- og starfsráðgjafinn, aukið starfshlutfall
- Nemendur sækja sér námsráðgjöf vegna góðrar aðstoðar og aðstöðu
- Aðgengi og samskiptahæfileikar námsráðgjafa
- Samheldni, gleði og jákvæðni

Veiku hliðarnar okkar:

- Engar
- Nemendur mættu nýta sér námsráðgjöf fyrr (áður en út í óefni er komið)
- Engar
- Veita nýjum nemendum betri upplýsingar um þjónustuna. Passa upp á þá sem hafa misst af nýnemadegi (koma inn eftir að skóli hefst)

Tillögur um aðgerðir:

- Vekja meiri athygli á þjónustunni
- Halda sama striki en reyna að ýta á nemendur að sækja sér aðstoð fyrr
- Halda áfram góðu starfi
- Allir nemendur boðaðir á fund/samtal á hverri önn

Lykilþáttur 2: Þjónusta við nemendur

Skrifstofa

Gæðagreinir 2.2

Vegin heildareinkunn 5,5

Sterku hliðarnar okkar:

- Þjónustulund og mikil aðstoð, gott viðmót og utanumhald
- Veronika
- Þjónustulund, lausnamiðað
- Alltaf opið, allir velkomnir

Veiku hliðarnar okkar:

- Nemendur þyrftu kannski að vita nákvæmlega hvað skrifstofan gerir varðandi þjónustu
- Engar
- Engar
- Engar

Tillögur um aðgerðir:

- Skýrar upplýsingar til nemenda
- Óbreytt
- Óbreytt
- Óbreytt

Lykilþáttur 2: Þjónusta við nemendur

Tölvuþjónusta

Gæðagreinir 2.3

Vegin heildareinkunn 4,0

Sterku hliðarnar okkar:

- Það er internet
- Reynt að leysa málin – alltaf
- Góð þjónusta þegar á reynir
- Tæknimaður / skóli góð þjónusta

Veiku hliðarnar okkar:

- Óljóst hver sinnir tækniþjónustu og þá hvert á að leita
- Vitum ekki hvort Aron þjónustar nemendur
- Moodle er ekki mjög notendavænt
- Takmarkað aðgengi að tæknimanni
- Þjónusta ekki innanhús og námskerfi oft flókin

Tillögur um aðgerðir:

- Bæta upplýsingar
 - Þarf að leggja áherslu á Moodle notkun gagnvart nemendum í fjarnámi.
- Sumir dálítið lost
- Væri betra að hafa tæknimann í húsinu
 - Annað námskerfi?

Lykilþáttur 2: Þjónusta við nemendur

Upplýsingagildi heimasíðu skólans

Gæðagreinir 2.4

Vegin heildareinkunn 4,6

Sterku hliðarnar okkar:

- Notendavæn almennt
- Flott síða og nýjar fréttir reglulega
- Nýbúið að taka heimasíðuna í gegn
- Flott heimasíða, auðvelt að finna alls konar

Veiku hliðarnar okkar:

- Óljóst hver sér um síðuna
- Stundum flókið fyrir nemendur að finna eitthvað
- Henda út því sem ekki er í gildi lengur t.d. skóladagatal
- Vantar að uppfæra ártal námsbrauta
- Ekki aðgengi að nemendafélaginu / félagslífi (facebook) fyrir nemendur

Tillögur um aðgerðir:

- Skerpa á umsjón síðunnar
- Betra aðgengi á heimasíðu fyrir nemendur
- Halda áfram að vera dugleg að setja nýjar upplýsingar á síðuna
- Að ljóst væri hverjir uppfæra síðuna

Lykilþáttur 2: Þjónusta við nemendur

Mötuneyti

Gæðagreinir 2.5

Vegin heildareinkunn 5,9

Sterku hliðarnar okkar:

- Komið til móts við alla
- Geggjaður matur
- Hollur og góður matur
- Salatbar
- Allt

Veiku hliðarnar okkar:

- Upplýsingar um hvernig hægt er að afpanta mat / bæta sér við í mat
- Engar
- Kannski mætti vera meiri aðstoð í eldhúsi þegar mikið er að gera
- Engar

Tillögur um aðgerðir:

- Engar
- Áfram veginn
- Engar
- Engar (oftar plokkfisk)

Menntaskóli Borgarfjarðar
Aðgerðaráætlun 2024 - 2025

Gæðagreinir nr. 2.1
 Þjónusta við nemendur –
 Náms- og starfsráðgjöf

Markmið: Að kynna þjónustu náms- og starfsráðgjafa betur	Hvernig vitum við að því er náð?	Yfirumsjón:
--	---	--------------------

Hvað þarf að gera:	Hver á að gera það?	Hvenær á því að vera lokið?	Hvað þarf til?	Hvernig á að meta árangurinn?
<ul style="list-style-type: none"> ✓ Halda sama striki en reyna að ýta á nemendur að sækja sér aðstoð fyrir ✓ Kynna þjónustuna betur fyrir nemendum og kennurum ✓ Allir nemendur boðaðir á fund/samtal á hverri önn 	Kennarar Náms- og starfsráðgjafi	Alltaf í gangi	Kynningarfundir	

Menntaskóli Borgarfjarðar
Aðgerðaráætlun 2024 - 2025

Gæðagreinir nr. 2.2
 Þjónusta við nemendur –
 Skrifstofa

Markmið: Að þjónusta skrifstofu verði áfram til fyrirmyndar	Hvernig vitum við að því er náð?	Yfirumsjón:
---	---	--------------------

Hvað þarf að gera:	Hver á að gera það?	Hvenær á því að vera lokið?	Hvað þarf til?	Hvernig á að meta árangurinn?
✓ Að upplýsa nemendur og starfsfólk um þjónustu skrifstofu skólans	Skólastjórnendur / skólafulltrúi	Allar annir		Skoða útgefna bæklinga. Viðhorfakönnun meðal nemenda.

Menntaskóli Borgarfjarðar
Aðgerðaráætlun 2024 - 2025

Gæðagreinir nr. 2.3
 Þjónusta við nemendur –
 Tölvuþjónusta

<p>Markmið: Að nemendur og starfsfólk hafi gott aðgengi að tölvuþjónustu Að verkferlar þjónustunnar séu skýrir Að kennslukerfi skólans virki vel fyrir alla</p>	<p>Hvernig vitum við að því er náð?</p>	<p>Yfirumsjón:</p>
---	--	---------------------------

<i>Hvað þarf að gera:</i>	<i>Hver á að gera það?</i>	<i>Hvenær á því að vera lokið?</i>	<i>Hvað þarf til?</i>	<i>Hvernig á að meta árangurinn?</i>
<ul style="list-style-type: none"> ✓ Bæta upplýsingar varðandi tölvu/tækniþjónustu ✓ Að verkferlar séu skýrir ✓ Efla áherslu á notkun Moodle fyrir nemendur sérstaklega fjarnema 	<p>Skólastjórnendur</p> <p>Skólameistari/tölvuþjónusta</p> <p>Stjórnendur og kennarar</p>	<p>Vorönn 2025</p> <p>Allar annir</p> <p>Allar annir</p>		

Menntaskóli Borgarfjarðar
Aðgerðaráætlun 2024 - 2025

Gæðagreinir nr. 2.4
 Þjónusta við nemendur –
 Upplýsingagildi heimasíðu

Markmið: Að upplýsingagildi heimasíðu sé gott Að uppfærsla á heimasíðu sé regluleg	Hvernig vitum við að því er náð?	Yfirumsjón:
---	---	--------------------

<i>Hvað þarf að gera:</i>	<i>Hver á að gera það?</i>	<i>Hvenær á því að vera lokið?</i>	<i>Hvað þarf til?</i>	<i>Hvernig á að meta árangurinn?</i>
<ul style="list-style-type: none"> ✓ Að öllum sé ljóst hverjir setja inn efni á síðuna og uppfæra hana ✓ Gera aðgengi fyrir nemendur betra 	Skólastjórnendur Skólastjórnendur/ tölvuumsjón	Allar annir Allar annir		

Menntaskóli Borgarfjarðar
Aðgerðaráætlun 2024 - 2025

Gæðagreinir nr. 2.5
 Þjónusta við nemendur –
 Mötuneyti

Markmið: Að bjóða upp á hollan og næringargóðan mat	Hvernig vitum við að því er náð?	Yfirumsjón:
---	---	--------------------

Hvað þarf að gera:	Hver á að gera það?	Hvenær á því að vera lokið?	Hvað þarf til?	Hvernig á að meta árangurinn?
<ul style="list-style-type: none"> ✓ Hafa áfram góðan og hollan mat ✓ Bæta upplýsingar um hvernig er hægt að afpanta mat / bæta sér við í mat 	Matráður Matráður/skólastjórnendur	Allar annir		

Lykilpáttur 9: Viðburðir í skólastarfi – haust 2024

Lífsnámsvika - allskyns

Gæðagreinir 9.1

Vegin heildareinkunn 5,0

Sterku hliðarnar okkar:

- ✓ Fjölbreytni og samvinna kennara og nemenda
- ✓ Mikilvæg vika/skemmtilegt uppbrot þroskandi fyrir nemendur að vinna saman þvert á aldur
- ✓ Rammi fyrir nemendur að gagnrýna eigin vinnu
- ✓ Gott úrval verkefna
- ✓ Jákvætt viðhorf

Veiku hliðarnar okkar:

- ✓ Námsmat
- ✓ Krefjandi að virkja alla / má alltaf gera betur en hefur batnað!
- ✓ Engar – búið að laga helling
- ✓ Opið hús of langt

Tillögur um aðgerðir:

- ✓ Endurskoða námsmat
- ✓ Fleiri töflur á hjólum
- ✓ Betri undirbúning bæði hjá kennurum og nemendum
- ✓ Mætti endurskoða viðfangsefnið
- ✓ Engar
- ✓ Áfram við!

Menntaskóli Borgarfjarðar
Aðgerðaráætlun 2024 - 2025

Gæðagreinir nr.
9.1 – Viðburðir í skólastafi
– lífsnám/allskyns

Markmið: Að auka gæði lífsnámsvikna skólans Að allir séu vel undirbúnir fyrir lífsnámsvikuna	Hvernig vitum við að því er náð?	Yfirumsjón:
---	---	--------------------

<i>Hvað þarf að gera:</i>	<i>Hver á að gera það?</i>	<i>Hvenær á því að vera lokið?</i>	<i>Hvað þarf til?</i>	<i>Hvernig á að meta árangurinn?</i>
<ul style="list-style-type: none"> ✓ Endurskoða námsmat ✓ Undirbúa alla (kennara og nemendur) vel fyrir lífsnámsvikuna ✓ Allur búnaður sé til staðar 	Skólastjórnendur og kennarar	Vorönn 2025		Viðhorfskannanir á meðal nemenda og kennara ásamt gæðagreini 9

Lykilpáttur 1: Námið - Vor2025

Námsbrautir

Gæðagreinir 1.1

Vegin heildareinkunn 4,5

Sterku hliðarnar okkar:

- ✓ Ný búið að taka brautir í gegn
- ✓ Þróun skólans
- ✓ Góð þróun og eðlileg framvinda en alltaf hægt að gera betur

Veiku hliðarnar okkar:

- ✓ Væri gaman að geta haft meira val
- ✓ Fornámsáfangar ekki alltaf í boði
- ✓ Engar
- ✓ Framboðið mætti vera meira, þó krefjandi vegna stærðar skólans

Tillögur um aðgerðir:

- ✓ Hægferð
- ✓ Hafa 4 ára námsskipulag í boði
- ✓ Halda þróun áfram á sama hátt
- ✓ Halda áfram að vera í stöðugri þróun sem skóli með framtíðarsýn

Lykilpáttur 1: Námið

Námsframboð/áfangar

Gæðagreinir 1.2

Vegin heildareinkunn 4,7

Sterku hliðarnar okkar:

- ✓ Nám við hæfi allra, bæði kyn og aldur, á vissum sviðum með gott námsframboð
- ✓ Kynning á skóla / námsframboð (fjölbreytni)
- ✓ Reynum að hafa þetta fjölbreytt

Veiku hliðarnar okkar:

- ✓ Smæð skólans, lítill möguleiki á að hafa fjölbreytt val, meiri kynning á námsframboði skólans
- ✓ Stærð skólans
- ✓ Stöðugleiki í valáföngum, kennarar utan skólans

Tillögur um aðgerðir:

- ✓ Hafa góða kynningu á skólanum og fá endurgjöf frá gestum
- ✓ Engar sérstakar

*Vegin heildareinkunn 4,5***Sterku hliðarnar okkar:**

- ✓ Námskröfur skýrar, skólareglur kynntar að hausti, fjóra daga vikunnar eru mætingareglur með viðmið, verkefnaskil skýr.
- ✓ Námskröfur við hæfi.
- ✓ Kennarar reyna að fylgja reglum.

Veiku hliðarnar okkar:

- ✓ Kynning á skólareglum, mætti brýna fyrir nemendum oftast sem og nemendum sem koma á miðri önn. Samráð milli kennara varðandi verkefnaskil og próf. Skýrari viðmið um mætingareglu á miðvikudögum.
- ✓ Vantar meiri samstöðu kennara á milli áfanga.
- ✓ Misjafnar reglur kennara.

Tillögur um aðgerðir:

- ✓ Kynna vel skólareglur.
- ✓ Efla samráð á milli kennara varðandi verkefnaskil og próf.
- ✓ Skýrari viðmið um mætingareglu á miðvikudögum
- ✓ Gefa kennurum tíma til að funda og skiptast á skoðunum
- ✓ Engar.

Lykilþáttur 1: Námið*Vegin heildareinkunn 4***Sterku hliðarnar okkar:**

- ✓ Við ýtum við nemendum.
- ✓ Flestir jákvæðir.
- ✓ Teljum okkur vera með áhugavert nám, einstaklingsbundið hvernig nemendur sinna náminu.

Veiku hliðarnar okkar:

- ✓ Metnaður nemenda hrakað.
- ✓ Nýta moodle betur (gera það aðgengilegra), foreldrar barna undir 18 þyrftu að hafa aðgang.
- ✓ Erfitt að hafa yfirsýn yfir ólíkar einstaklingsþarfir.

Tillögur um aðgerðir:

- ✓ Aðeins að auka kröfur á nemendum. Próf á blaði o.s.frv.
- ✓ Nýta moodle betur.
- ✓ Frekari fræðslu um ólík úrræði fyrir nemendum.
- ✓

*Vegin heildareinkunn 4,8***Sterku hliðarnar okkar:**

- ✓ Skýrar áfangalýsingar og kennsluáætlanir. Starfsfólk meðvitað um grunnþætti menntunar.
- ✓ Áfangalýsingar og áætlanir skýrar.
- ✓ Höldum að þetta sé í fínum málum

Veiku hliðarnar okkar:

- ✓ Viðmið um hæfni í kennsluáætlunum.
- ✓ Hæfniviðmið; mættu koma betur fram hvaða hæfni á nemandinn að búa yfir við lok áfangans.
- ✓ Engar.

Tillögur um aðgerðir:

- ✓ Engar.
- ✓ Skýra betur viðmið um hæfni í kennsluáætlunum.
- ✓ Engar

Lykilþáttur 1: Námið*Vegin heildareinkunn 4,5***Sterku hliðarnar okkar:**

- ✓ Hugsum vel um fjarnema.
- ✓ Sinnum fjarnemum vel.
- ✓ Höldum að allir reyni að sinna fjarnemum vel.

Veiku hliðarnar okkar:

- ✓ Fjarnemar fá kannski minni athygli þar sem þeir eru ekki á staðnum.
- ✓ Prófareglur.
- ✓ Spurning hvort allir áfangar ættu að vera í fjarnámi?

Tillögur um aðgerðir:

- ✓ Skoða í skólareglur í samræmi við prófareglur.
- ✓ Skerpa á prófareglum.
- ✓ Fækka fjarnemum – fjölga staðnemum.
- ✓ Umræður um fjarnám innan kennarahópsins. Skoða t.d. mynbönd, próf, samskipti.

Menntaskóli Borgarfjarðar

Aðgerðaráætlun 2025 – 2026

Gæðagreinir nr. 1.1
Námið - námsbrautir

Markmið: Að námsbrautir skólans þjóni nemendum vel Að áfangar skólans séu í stöðugri þróun	Hvernig vitum við að því er náð?	Yfirumsjón:
---	---	--------------------

Hvað þarf að gera:	Hver á að gera það?	Hvenær á því að vera lokið?	Hvað þarf til?	Hvernig á að meta árangurinn?
<ul style="list-style-type: none">• Setja upp 4 ára námskipulag á stúdentsbrautum• Halda áfram stöðugri þróun sem skóli með framtíðarsýn	Kennarar og stjórnendur Kennarar Stjórnendur	Haust 2025 Allar annir	Samráðsfundi kennara	Skoða námsframboð

Menntaskóli Borgarfjarðar
Aðgerðaráætlun 2025 - 2026

Gæðagreinir nr. 1.2
 Námið - námsframboð /
 áfangar

Markmið: Að auka námsframboð skólans (valáfangar)	Hvernig vitum við að því er náð?	Yfirumsjón:
---	---	--------------------

<i>Hvað þarf að gera:</i>	<i>Hver á að gera það?</i>	<i>Hvenær á því að vera lokið?</i>	<i>Hvað þarf til?</i>	<i>Hvernig á að meta árangurinn?</i>
<ul style="list-style-type: none"> ✓ Kynna skólann vel ✓ Bjóða upp á aukið námsval nemenda 	Kennarar og skólastjórnendur	Allar annir	Aukið fjármagn	Skoða framboð

Menntaskóli Borgarfjarðar
Aðgerðaáætlun 2025 - 2026

Gæðagreinir nr. 1.3
 Námið - námskröfur og
 reglur

Markmið: Að hafa reglur einfaldar og skýrar Að framfylgja þeim reglum sem settar eru Að efla samráð kennara	Hvernig vitum við að því er náð?	Yfirumsjón:
---	---	--------------------

<i>Hvað þarf að gera:</i>	<i>Hver á að gera það?</i>	<i>Hvenær á því að vera lokið?</i>	<i>Hvað þarf til?</i>	<i>Hvernig á að meta árangurinn?</i>
<ul style="list-style-type: none"> ✓ Hafa skýrar reglur og framfylgja þeim sem settar eru ✓ Efla samráð kennara varðandi verkefnaskil og próf ✓ Skýra mætingarviðmið á miðvikudögum 	Kennarar og skólastjórnendur	Haust og vorönn 2025	Kennarafundir	Kanna hvort reglum sé framfylgt

Menntaskóli Borgarfjarðar
Aðgerðaráætlun 2025 - 2026

Gæðagreinir nr. 1.4
 Námið - ástundun og vinna
 nemenda

Markmið: Að efla ábyrgð nemenda á eigin námi Að nýta Moodle betur	Hvernig vitum við að því er náð?	Yfirumsjón:
--	---	--------------------

<i>Hvað þarf að gera:</i>	<i>Hver á að gera það?</i>	<i>Hvenær á því að vera lokið?</i>	<i>Hvað þarf til?</i>	<i>Hvernig á að meta árangurinn?</i>
<ul style="list-style-type: none"> ✓ Auka kröfur á nemendur ✓ Efla bæði styrkleika og veikleika ✓ Efla fræðslu um ólík úrræði fyrir nemendur 	Kennarar og skólastjórnendur	Skólaárið 2025 - 2026	Þátttaka nemenda	Samtal á milli kennara og nemenda

Menntaskóli Borgarfjarðar
Aðgerðaráætlun 2021 - 2022

Gæðagreinir nr. 1.5
 Námið – áfangalýsingar og
 kennsluáætlanir

Markmið: Skýrar kennsluáætlanir Að viðmið um hæfni komi fram í kennsluáætlunum	Hvernig vitum við að því er náð?	Yfirumsjón:
---	---	--------------------

<i>Hvað þarf að gera:</i>	<i>Hver á að gera það?</i>	<i>Hvenær á því að vera lokið?</i>	<i>Hvað þarf til?</i>	<i>Hvernig á að meta árangurinn?</i>
<ul style="list-style-type: none"> ✓ Huga að hæfni viðmiðum í öllum áföngum ✓ Hafa kennsluáætlanir skýrar og samræmdar 	Kennarar og skólastjórnendur	Skólaárið 2025 – 2026	Öflugar kennsluáætlanir	Yfirfara reglulega

Menntaskóli Borgarfjarðar
Aðgerðaráætlun 2025 - 2026

Gæðagreinir nr. 1.6
 Námið – fjarnám

Markmið: Að prófareglur fjarnáms séu skýrar Að skoða stöðu fjarnáms skólans	Hvernig vitum við að því er náð?	Yfirumsjón:
--	---	--------------------

<i>Hvað þarf að gera:</i>	<i>Hver á að gera það?</i>	<i>Hvenær á því að vera lokið?</i>	<i>Hvað þarf til?</i>	<i>Hvernig á að meta árangurinn?</i>
<ul style="list-style-type: none"> ✓ Skoða skólareglur í samræmi við prófareglur ✓ Efla umræður um fjarnám innan kennarahópsins. 	Kennarar Stjórnendur og kennarar	Haustönn 2025	Samtal og samráð	

3.2.6 Áætlun um sjálfsmat MB 2023-2027

	Haust 2023	Vor 2024	Haust 2024	Vor 2025	Haust 2025	Vor 2026	Haust 2026	Vor 2027
Lykilþáttur				x				
1. Námið								
Gæðagreinir				x				
1.1 Námsbrautir				x				
1.2 Námsframboð/áfangar				x				GNOK
1.3 Námskröfur og reglur				x				
1.4 Ástundun og vinna nemenda				x				
Lykilþáttur:								
2. Þjónusta við nemendur			x					G
Gæðagreinir								Æ
2.1 Náms- og starfsráðgjöf			x					Ð
2.2 Skrifstofa			x					I
2.3 Tölvuþjónusta			x					
2.4 Upplýsingagildi heimasíðu			x					N
2.5 Mötuneyti			x					Á
Lykilþáttur:								M
3. Áhrif starfsfólks á skólastarfið								S
Gæðagreinir					x			O
3.1 Þátttaka starfsfólks í starfi skólans					x			G
Lykilþáttur:								K
4. Skólanámskrá		x						E
Gæðagreinir								N
4.1 Skólanámskrá		x						N
Lykilþáttur:								S
5. Mat á kennslu og námi	x							L
Gæðagreinir								U
5.1 Mat í þágu náms/leiðsagnarmat	x							
5.2 Mat á kennslu	x							
Lykilþáttur:								
6. Stefnumótun, áætlanagerð og fjármál						x		
Gæðagreinir								
6.1 Stefnumótun/áætlanagerð						x		
6.2 Fjármál						x		
Lykilþáttur:								
7. Starfsmannastjórnun og stuðningur við starfsfólk							x	
Gæðagreinir								
7.1 Mönnun og ráðningar							x	
7.2 Starfsandi og verkaskipting							x	
7.3 Starfsþróun og starfsmannaviðtöl							x	
Lykilþáttur:								
8. Samstarf					x			
Gæðagreinir								
8.1 Foreldrar					x			
8.2 Erlend samskipti					x			
8.3 Innlend samskipti					x			
8.4 Nefndir og ráð					x			
Lykilþáttur:								
9. Viðburðir í skólastarfi	x	x	x	x	x	x	x	x
Gæðagreinir								
9.1 Þemadagar	x	x	x	x	x	x	x	x

3.3 Skýrslur

3.3.1 Námsráðgjöf

Skýrsla námsráðgjafa 2024-2025 (sjá fylgiskjöl).

3.3.2 Starfsbraut

Skýrsla kennslustjóra starfsbrautar 2024-2025 (sjá fylgiskjöl).

4 Samantekt og næstu skref

Metnaðarfull vinna við sjálfsmat og rýni á skólastarfinu er til staðar í MB og áhugi er fyrir því að viðhalda þeirri nýbreitni að rýna í áfanga með kerfisbundnum hætti með það að markmiði að viðhalda gæðum náms og kennslu við skólann.

Áfram verður unnið eftir sjálfsmatsáætlun skólans og gæðagreina ásamt því að skoða með hvaða hætti skólinn uppfyllir stefnu sína og áætlanir. Sjálfsmatsáætlun skólans er endurskoðuð og endurunnin í takti við breytta tíma og áherslur hverju sinni.

5 Lokaorð

Eins og áður miðar öll starfsemi Menntaskóla Borgarfjarðar að því að gera góðan skóla betri. Skólastarfið er í stöðugri þróun og byggir á virkri þátttöku alls starfsfólks, sem leggur sitt af mörkum til að efla gæði náms og kennslu. Kennarar hafa jákvætt viðhorf til sjálfsmats og eru virkir þátttakendur í faglegri umræðu og sjálfsskoðun. Þeir hafa metnað fyrir faglegri þróun og leitast stöðugt við að bæta bæði kennsluhætti og námsumhverfi nemenda.

Í þessari sjálfsmatsskýrslu er dregið saman það helsta sem gert hefur verið á skólaárinu 2024 – 2025. Sjálfsmatsskýrslan sjálf getur ekki orðið tæmandi úttekt á öllu starfi sem fram fer í skólanum sem tengist sjálfsskoðun, sjálfsmati eða tilraunum kennara og annarra starfsmanna til þess að bæta starf skólans. Hins vegar dregur hún upp ákveðna mynd af starfsemi skólans og sífelldri viðleitni til að bæta skólastarfið. Áfram þarf að hugsa hvernig sjálfsmatsskýrslan er unnin þannig að hún nýtist okkur sem best.

Helsta viðfangsefni skólaársins 2025 – 2026 auk hefðbundna kannana og gæðagreina er áframhaldandi skólaþróun í tengslum við nýja kjarasamninga, skipað hefur verið í skólaþróunarteymi sem mun leiða þá vinnu.

6 Fylgiskjöl

NÁMS-OG STARFSRÁÐGJÖF Í MENNTASKÓLA BORGARFJARÐAR SKÓLAÁRIÐ 2024-2025

Tölulegar upplýsingar

Á haustönn 2024 voru 203 nemendur innritaðir í skólann og komu 86 einstaklingar í viðtöl og voru viðtölin samtals 148. Að auki voru viðtöl tekin símleiðis og eru þau ekki skráð sérstaklega.

Á vorönn 2025 voru 197 innritaðir nemendur og komu 75 einstaklingar í viðtöl og voru viðtölin samtals 133.

Starfshlutfall náms- og starfsráðgjafa

Elín Kristjánsdóttir er náms- og starfsráðgjafi við skólann og var ráðin í 75% starfshlutfall á skólaárinu 2024-2025.

Ástæður ráðgjafar

Flestir nemendur sem koma í viðtöl eru að leita sér upplýsinga um námið, námsframvinduna og námsáætlanagerð. Stór hópur nemenda kemur vegna persónulegra erfiðleika sem hafa mikil áhrif á nám þeirra s.s. vegna kvíða, sértækra námserfiðleika, erfiðleika í samskiptum o.fl. Fer þessi hópur stækkandi og eykst umfang þeirra mála jafnhliða. Námsráðgjafi metur með nemendum þörf á sálfræðiaðstoð sem stendur nemendum til boða, en skólinn er í samstarfi við sjúkrasjóð Stéttarfélags Vesturlands og býðst nemendum 4 viðtöl hjá sálfræðingi, að eigin vali, sér að kostnaðarlausu á hverju skólaári. Námsráðgjafi aðstoðar nemendur í flestum tilfellum við að bóka fyrsta viðtal hjá sálfræðingum og hefur hann komið sér upp lista af fagfólki sem hefur reynst nemendum vel. Hefur orðið aukning á því að nemendur nýti sér þessa þjónustu og hefur þeim fjölgað þó nokkuð frá síðasta skólaári. Nokkuð er um að fólk utan skólans komi í viðtöl til að fá nánari upplýsingar um skólann og möguleika þeirra á að hefja nám í MB. Einnig má segja að erindi og ástæður ráðgjafar er ekki tæmandi listi sem hægt er að nefna hér, heldur einungis þau atriði sem eru algengust.

Helstu verkefni náms- og starfsráðgjafa

Viðtöl við nemendur er stór hluti helstu verkefna náms- og starfsráðgjafa. Einnig er námsráðgjafi í góðu sambandi við kennara skólans og er samvinnan með ágætum þegar verið er að finna lausnir og leiðir fyrir nemendur sem þess þurfa.

Flestir nemendur koma í viðtöl til að fá upplýsingar um námið sitt og námsframvinduna og að fá aðstoð við að gera námsáætlanir, setja sér markmið og að skipuleggja það sem eftir er af náminu. Einnig sækja nemendur sér stuðning við tímabundnum erfiðleikum sem hægt er að finna lausn á. Námsráðgjafi er í góðu sambandi við kennara skólans og miðlar upplýsingum til þeirra um þá nemendur, sem þess óska hverju sinni. Þetta geta verið upplýsingar er varða ákveðinn vanda eða tilfallandi veikindi nemenda sem skýra ákveðna erfiðleika hjá þeim í náminu. Námsráðgjafi leitast einnig við að aðstoða nemendur við að meta á hvaða sviði áhugi þeirra liggur og hverjir eru styrkleikar þeirra, finna lausnir á hinum ýmsu persónulegu málum sem nemendur eru að glíma við hverju sinni og aðstoða þá ef þeir þurfa frekari aðstoð hjá öðrum sérfræðingum eins og sálfræðingum, hjúkrunarfræðingum, félagsráðgjöfum o.fl. Einnig leita nemendur mikið til námsráðgjafa varðandi upplýsingar um annað nám þ.m.t. háskólanám og þá sérstaklega stúdentsefnin. Fyrirspurnir í gegnum tölvupóst og síma eru einnig nokkuð miklar. Nokkuð er um að foreldrar yngri nemenda skólans leiti til námsráðgjafa með mál er varða nám og skólavist barna þeirra.

Námsráðgjafi, hélt utan um skipulag og framkvæmd lífsnámsáfanganna tveggja sem voru kenndir á skólaárinu. Fyrri áfanginn var með áherslu á kynlíf, kynhneigðir, kynheilbrigði og samskipti og sá seinni fjallaði um andlegt og líkamlegt heilbrigði og velferð. Áfangarnir eru kenndir á einni viku þar sem hefðbundin kennsla var lögð til hliðar á meðan og unnu nemendur í hópum í eina viku. Einnig sat námsráðgjafi í lífsnámsteymi, ásamt tveimur kennurum og var megin hlutverk teymisins að skipuleggja, kortleggja stöðuna fyrir og eftir lífsnámsvikuna.

Námsráðgjafi hefur setið fundi og ráðstefnur fyrir hönd skólans sem fjalla um innleiðingu Farsældarlaganna og sett sig sérstaklega inn í hlutverk tengiliðar sem er nýtt hlutverk í framhaldsskólum landsins.

Hér að neðan eru upptalin helstu verkefni náms- og starfsráðgjafa en slíkur listi er ekki tæmandi:

- Námsráðgjafi heldur utan um allar greiningar nemenda og miðlar helstu upplýsingum til kennara um einstaka nemendur og aðstoðar þá við að finna viðeigandi lausnir í náminu.
- Námsráðgjafi metur með nemendum þörf fyrir sálfræðiaðstoð sem skólinn, í samstarfi við Stéttarfélag Vesturlands, greiðir fyrir en nemendur geta fengið 4 tíma hjá sálfræðingu sér að kostnaðarlausu á hverju skólaári. Aðstoðar nemendur við að panta fyrsta tíma hjá sálfræðingi.
- Námsráðgjafi situr samráðsfundi með skólastjórnendum, kennurum, foreldrum, sálfræðingum o. fl.
- Gerir námsáætlanir með nemendum, aðstoðar þá við skoðun áfanga, aðstoðar nemendur við að finna fjarnámsáfanga í gegnum fjarmenntaskólann.
- Aðstoðar nemendur við að kortleggja á hvaða sviði áhugi þeirra liggur og að vera meðvitaðir um styrkleikana sína sem gæti aðstoðað þá við námið.
- Aðstoðar aðstoðarskólameistara við mat á námi nemenda
- Val og námsferlar
- Heldur utan um skipulag á lífsnámsáföngum
- Situr í lífsnám- og námsmatsteymi
- Er tengiliður nemenda í farsældarþjónustunni.
- Aðstoðaði ritnefnd skólablaðsins Eglu
- Var í teymi með skólastjórnendum vegna skipulags framhaldssýningarinnar Mín framtíð sem var haldin í Laugardalshöll á vorönn og stóð vaktir á meðan á sýningunni stóð.
- Að brautskráningu lokinni aðstoðar námsráðgjafi við hin ýmsu störf er tengjast frágangi skólaársins og innritun nýrra nemenda, ásamt því að taka viðtöl við fólk sem enn er ekki búíð að ganga frá sínum málum varðandi áframhaldandi nám

Samstarfsaðilar

Námsráðgjafi er í samstarfi við aðra sérfræðinga og aðrar stofnanir og eru hér að neðan helstu samstarfsaðilar tilgreindir:

- Samstarf við skólahjúkrunarfræðing, sem er ný staða við MB og var það mjög gagnlegt samstarf þar sem námsráðgjafi gat vísað nemendum til skjólahjúkrunarfræðings sem gátu nýtt hennar sérþekkingu varðandi líðan, heilsu o.fl.
- Reglulegir fundir: Starfsmannafundir, kennarafundir, fundir með stjórnendum, námsmatsteymi, skólanefnd,
- Náms- og starfsráðgjafar í öðrum framhaldsskólum.
- Skólaþjónusta Borgarbyggðar

Borgarnesi 3. september 2025

Elín Kristjánsdóttir, náms- og starfsráðgjafi

SKÝRSLA STARFSBRAUTAR

2024-2025

Almennt um starfsbraut MB

Starfsbrautin er fjögurra ára nám að loknum grunnskóla og er ætlað nemendum sem hafa viðurkennd greiningargögn um fötlun og þurfa sérhæft einstaklingsmiðað nám er mætir færni þeirra. Nám á starfsbraut er einstaklingsmiðað fjögurra ára nám, með möguleika á því að óska eftir útskrift eftir þrjú ár. Námið er sveigjanlegt og unnið er út frá styrkleikum hvers og eins. Áhersla er á að efla sjálfsmynd nemenda, auka félagsleg samskipti og undirbúa þá undir áframhaldandi nám við hæfi og/eða þátttöku á vinnumarkaði

Kennsluhættir brautarinnar eru eftir hugmyndafræði leiðsagnarnáms þar sem áhersla er á að efla nemendur svo þeir verði færir um að taka ábyrgð á eigin námi og færniþjálfun. Lagt er upp með að nemendur nái færni í að staðsetja sig þar sem verkefni eru við hæfi, að þeir finni að kröfur eru ekki of miklar og ekki of litlar.

Lögð er áhersla á að skapa notalegt og afslappað andrúmsloft þar sem allir finna sig örugga og velkomna. Á brautinni stunda nemendur nám við hæfi og viðhalda þannig þeirri færni sem þeir hafa þegar náð auk þess að bæta við bæði færni og þekkingu, hvort sem horft er til frekara náms eða atvinnuþátttöku. Þeir fá tækifæri til og eru hvattir til að nýta styrkleika sína til að blómstra á áhugasviðum sínum og fá þannig hvata til að leggja sig fram og gera sitt besta.

Nám og kennsla eru skipulögð með tilliti til þess nemendahóps sem innritast á brautina á hverjum tíma. Áhersla er lögð á fjölbreytta kennsluhætti sem eru sniðnir að þörfum og getu nemenda. Þar sem námið er einstaklingsmiðað og tekur mið af hópnum hverju sinni geta áherslur og þátttaka í áföngum verið mismunandi.

Skipulag

Kennarar við brautina voru Elín Matthildur Kristinsdóttir kennslustjóri, Rósa Konný Jóhannesdóttir sérkennari, Sigurður Örn Sigurðsson íþróttakennari og Sigrún Baldursdóttir stundakennari á haustönn.

Nemendur við brautina voru tíu í upphafi skólaársins auk eins nemanda sem átti þar athvarf án þess að vera skráður á brautina. Einn nemandi hélt ekki áfram að lokinni haustönn og einn nemandi hætti á miðri vorönn. Það voru því átta nemendur sem luku skólaárinu. Einn brautskráðist í lok skólaársins og hefur skráð sig í fornámsáfangu í MB.

Stundatafla með skipulagðri kennslu var frá kl. 9 til kl. 14. Á föstudögum lauk kennslu kl. 12. Einn nemandi var með skerta stundatöflu og hófst skóladagurinn hjá honum kl. 10:20.

Allir nemendur voru í áskrift í mötuneytinu og um helmingur nemenda nýtti sér að fá sér hafragraut í 10 frímínútunum.

Kennsluhættir, fyrirkomulag og félagsfærniþjálfun

Leiðsagnarnám er á starfsbraut eins og á öðrum brautum skólans. Kennt var í stuttum lotum og teknar pásur og uppbrot inn á milli eins og þörf var á. Reynt var að koma til móts við hvern og einn nemanda eftir dagsformi hverju sinni út frá áhugasviði hans og styrkleikum.

Á haustönn fengum við heimsókn frá Jóni Arnari samfélagslöggu þar sem hann kynnti lögreglustarfið og talaði um forvarnir. Einnig tóku nemendur þátt í forvarnardeginum og sátu fyrirlestra.

Nemendur tóku þátt í lífsnámsviku bæði á haustönn og vorönn á sínum forsendum. Stundatafla hélt sér að hluta til en samhliða var unnið í lífsnámsverkefni sem tendist þema og viðfangsefnum vikunnar. Hópurinn fór á fræðslufyrirlestra í sal. Nemendur tóku ekki þátt í sýningunni í lok vikunnar.

Félagsfærniþjálfun er fléttuð inn í allt skólastarfið, t.d. með umræðum og spilastundum. Á vorönn voru tveir nemendur utan brautar fengnir til að taka að sér félagsfærniþjálfun með einum nemanda starfsbrautar. Fólst sú þjálfun í að vera með hálf tíma spilastundir í hádeginu tvisvar sinum í viku.

Skóla- og starfsþróun

Kennarar starfsbrautar fóru í heimsóknir til annarra starfsbrauta bæði vor og haust 2024. Starfið var skoðað hjá FB, Tækniskólanum, FMos, Kvennó og FÁ.

Kennsluskrá starfsbrautar hefur verið í endurskoðun allt skólaárið og er áfram unnið að nýrri kennsluskrá.

Samstarf

Á vorönn 2025 var heimilisfræði kennd í fjögur skipti og fékkst aðstaða í Grunnskólanum í Borgarnesi lánuð. Að lokinni heimilisfræðinni hófst samstarf við Ölduna og fór hópurinn vikulega og vann tálgunarverkefni í smíðaaðstöðunni. Einnig var boðið upp á að prófa sápu- og kertagerð undir leiðsögn leiðbeinenda Öldunnar. Var mikil ánægja með þetta samstarf og lauk því með grillveislu á vordögum í boði Öldunnar.

Á vorönn var einnig samstarf við Brákarhlíð þar sem einn nemandi var vikulega með viðveru í Iðjunni og þrjónaði þar sjúkrabílabangsa, kláraði frágang á sjúkrabílaböngsum fyrir aðra og spilaði og spjallaði við heimilisfólk. Kennari frá MB fylgdi nemandanum í Brákarhlíð og var með fyrsta hálf tímamann og svo tók starfsmaður Borgarbyggðar við sem liðveisluaðili.

Þétt samstarf var við Borgarbyggð þar sem liðveisluaðili fylgdi nemanda inn í skólaárið og var til staðar í frímínútum og í hádegishléinu eftir mat. Var aðaláhersla lögð á félagsfærniþjálfun utan brautar. Smám saman dró úr viðveru liðveislunnar og færðist m.a. yfir til samnemenda samhliða auknu sjálfstæði nemandans.

Fundir og upplýsingaflæði

Tveir foreldrafundir voru haldnir á skólaárinu, í upphafi hvorrar annar, þar sem skipulag annarinnar var kynnt. Reglulegir teymisfundir, á ca 2ja mánaða fresti, voru með einum

nemanda til að fylgja eftir tilraunaverkefni sem hafði verið undangengin tvö ár í grunnskóla. Þá fundi sátu ásamt foreldrum og kennurum fulltrúar frá Borgarbyggð og frá Ráðgjafar- og greiningastöð ríkisins. Einnig voru reglulegir fundir á haustönninni á vegum þjónustuteymis BUGL með öðrum nemanda. Foreldrafundir með öðrum nemendum voru eftir þörfum og ef óskað var eftir þeim, með eða án viðkomandi nemanda. Föstudagspóstar voru sendir til foreldra í hverri viku þar sem stiklað var á stóru um viðfangsefni vikunnar og upplýsingar um komandi viku. Einnig var sendur sérstakur föstudagspóstur til foreldris eins nemanda þar sem óskað var eftir því.

Ferðir

Á haustönninni fór hópurinn á Grillhúsið í pizzu og pílu og á vorönninni var farið í vorferð til Reykjavíkur. Farið var á einkabílum kennaranna og fyrsta stopp var í Mosfellsbakaríi þar sem allir fengu sér morgunhressingu áður en farið var í miðbæinn. Þar var Alþingishúsið skoðað með leiðsögn og svo farið á eldfjallasýningu í Hörpunni. Auk þess var gengið um miðbæinn í góðu veðri og m.a. Hólavallakirkjugarður skoðaður. Í lokin var snætt á KFC.

Námsefni skólaársins í grófum dráttum:

Íslenska:

- Akam, ég og Annika (haust), hlustunarskilningur, verkefnavinna, umræður
- Undur, bók+mynd (vor), hlustunarskilningur, verkefnavinna, umræður, glósutækni
- Orðspor 1 (málfræði, stafsetning o.fl.)
- Skólavefurinn (lesskilningsverkefni)

Stærðfræði:

- Dæmasöfn
- Valin verkefni úr fornámsefni
- Einföld algebra

Enska:

- Verkefnabækur við hæfi hvers og eins (orðaforði, málfræði, skilningur), þættir, áhorf og umræður (American murders/Office)

Upplýsingatækni:

- Tölvupóstur, moodle, power point, gervigreind

Náttúrufræði:

- Fuglar Íslands
- Landfræði -*að rata um heiminn* (skólavefurinn)

Samfélagsfræði:

- Fréttir vikunnar á samfélagsmiðlum, skoðað með gervigreind og sent í tölvupósti til kennara

Lífsleikni:

- Útsvar, kynfræðsla, heilbrigður lífsstíll, styrkleikar og gildi, samskipti, félagsfærni, launaseðlar, starfsvettvangsskoðun

Verklegt:

- Heimilisfræði í Grunnskólanum í Borgarnesi, 4 skipti (kjúklingur og hrísgrjón, pylsupasta í ostasósu, heimagerð pizza og sjónvarpskaka)
- Aldan (tálgun, kertagerð, sápuget)
- Kvika (TinkerCad, InkSpace, fléttuð/hnýtt vinabönd, saumuð hárbönd, þrívíddarprentun, skurðarplotter)
- Tölvuáhlutagrúsk (gamlar tölvur teknar í sundur og skoðaðar)

Stundatafla vorannar 2025



KL	MÁN	ÞRI	MID	FIM	FÖS
9-10	Áhugasviðsval	Stærðfræði	Áhugasviðsval	Yndislestur lesa/hlusta	Stærðfræði
20	FRÍMÍNÚTUR	FRÍMÍNÚTUR	FRÍMÍNÚTUR	FRÍMÍNÚTUR	FRÍMÍNÚTUR
10:20- 11:20	Íslenska hlustun Undur	Enska	Verklegt	Íslenska hlustun Undur	Samfélagsfræði Fréttir vikunnar/ málefni liðandi stundar
11:20- 12:00	Stærðfræði	Íslenska		Lífsleikni	Enska
60	MATUR	MATUR	MATUR	MATUR	MATUR
13-14	Náttúru- og samfélagsfræði (landfræði/ fuglar)	Íþróttir	Enska/vinnustund	Íþróttir	

Borgarnesi, 30. maí 2025

Elin Matthildur Kristinsdóttir, kennslustjóri starfsbrautar